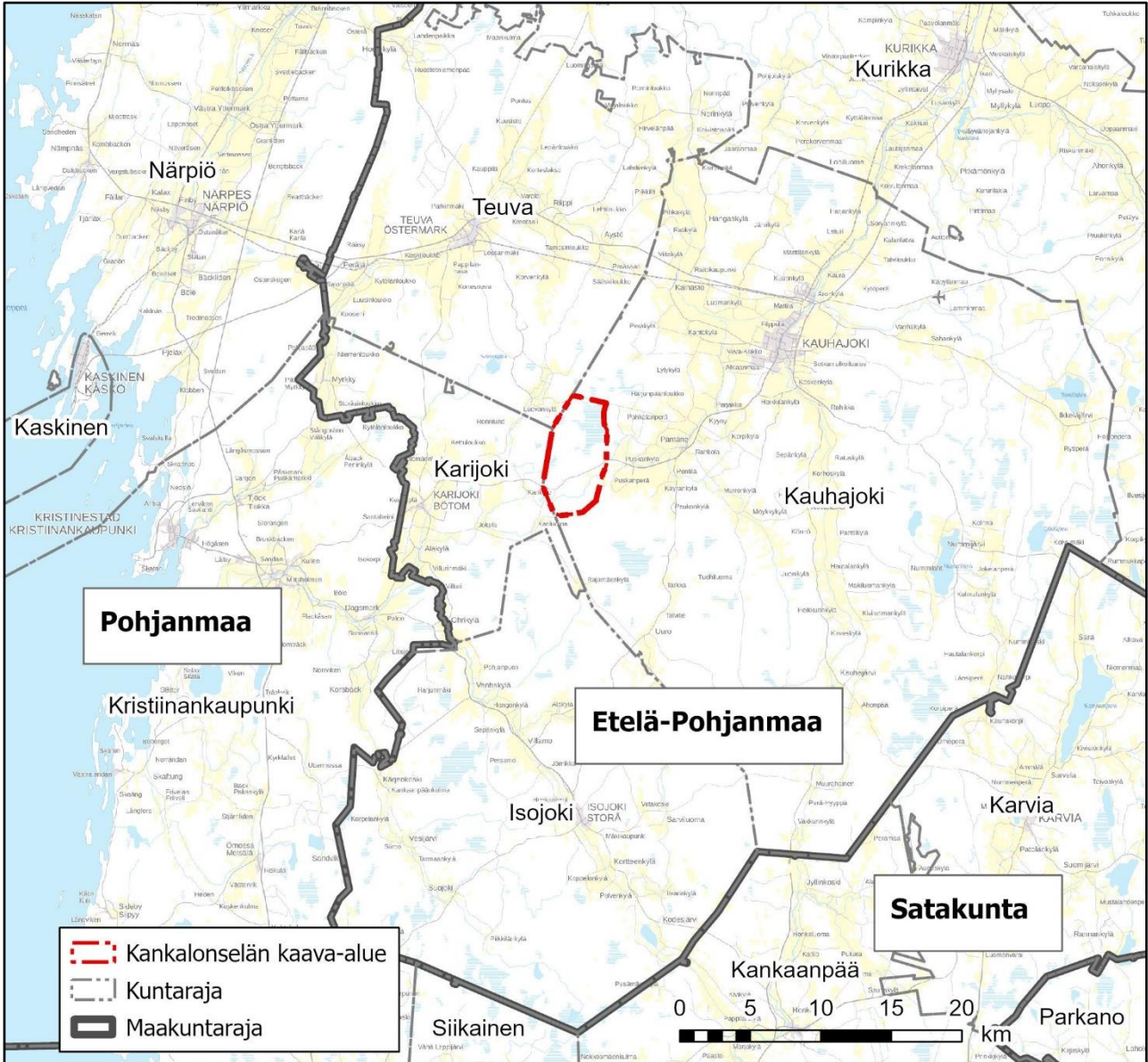


# Kankalonselän tuulivoimaosayleiskaava

## OSALLISTUMIS- JA ARVIOINTISUUNNITELMA



Kauhajoen kaupunki

7.5.2024, päivitetty 24.4.2025

## SISÄLLYSLUETTELO

<b>1</b>	<b>JOHDANTO</b> .....	<b>3</b>
1.1	Aloite .....	3
1.2	Osallistumis- ja arviointisuunnitelma (OAS) .....	3
1.3	Osayleiskaavan tarkoitus ja tavoitteet .....	3
1.4	Ympäristövaikutusten arviointimenettely (YVA) .....	3
<b>2</b>	<b>SUUNNITTELUALUEEN KUVAUS</b> .....	<b>4</b>
<b>3</b>	<b>SUUNNITTELUN LÄHTÖKOHDAT</b> .....	<b>6</b>
3.1	Valtakunnalliset alueidenkäyttötavoitteet .....	6
3.2	Maakuntakaavat.....	7
3.3	Yleis- ja asemakaavat .....	10
3.4	Liittyminen muihin hankkeisiin .....	11
<b>4</b>	<b>LAADITTAVAT SELVITYKSET</b> .....	<b>13</b>
<b>5</b>	<b>VAIKUTUSTEN ARVIOINTI</b> .....	<b>13</b>
<b>6</b>	<b>OSALLISTUMINEN JA TIEDOTTAMINEN</b> .....	<b>14</b>
6.1	Osalliset .....	14
6.2	Viranomaisyhteistyö.....	15
6.3	Osallistuminen ja vuorovaikutuksen järjestäminen .....	15
6.4	Valitus.....	16
<b>7</b>	<b>TAVOITEAIKATAULU</b> .....	<b>16</b>
<b>8</b>	<b>PALAUTE OSALLISTUMIS- JA ARVIOINTISUUNNITELMASTA</b> .....	<b>16</b>
<b>9</b>	<b>YHTEYSTIEDOT</b> .....	<b>17</b>

## Teemakarttojen paikkatietoaineistot:

- Taustakartat, peruskartat, maastokarttarasterit: ©MML, 2023
- Etelä-Pohjanmaan maakuntakaava-aineistot ©Etelä-Pohjanmaan liitto, 2023
- Pohjanmaan maakuntakaava-aineistot ©Pohjanmaan liitto, 2023
- Yleis-, asema- ja ranta-asemakaavat: ©SYKE Yleiskaavapalvelu, kuntien internet-sivut
- Tuulivoimahankkeiden sijainnit: © Suomen Tuulivoimayhdistys ry, 2023

# 1 Johdanto

## 1.1 Aloite

Elements Suomi Oy suunnittelee Kauhajoen kaupungin ja Karijoen kunnan alueelle Kankalonselän tuulivoimahanketta. Elements Suomi Oy on vuonna 2022 perustettu uusiutuvan energian tuottaja. Elements Suomi Oy jätti 12.10.2023 aloitteen tuulivoimaa koskevan osayleiskaavan laatimisesta Kauhajoelle Kankalonselän alueelle. Kauhajoen kaupunginvaltuusto päätti kokouksessaan 23.10.2023 käynnistää osayleiskaavan laatimisen.

## 1.2 Osallistumis- ja arviointisuunnitelma (OAS)

Alueidenkäyttölain (AKL) 63 §:n mukaan tulee kaavoitustyöhön sisällyttää kaavan laajuuteen ja sisältöön nähden tarpeellinen suunnitelma osallistumis- ja vuorovaikutusmenettelystä sekä kaavan vaikutusten arvioinnista. Osallistumis- ja arviointisuunnitelmassa kerrotaan, mitä on suunnitteilla ja missä, ketkä ovat kaavatyön osalliset, milloin ja miten alueen suunnitteluun voi vaikuttaa, suunnittelun arvioitu aikataulu, suunnittelutyön lähtökohdat, tavoitteet ja työn aikana tehtävät selvitykset sekä vaikutusten arvioinnit.

Osallistumis- ja arviointisuunnitelma (OAS) asetetaan nähtäville kaavatyön aloitusvaiheessa, jolloin osalliset voivat lausua siitä mielipiteensä. Osallistumis- ja arviointisuunnitelmaa (OAS) tarkennetaan tarvittaessa kaavatyön edetessä.

## 1.3 Osayleiskaavan tarkoitus ja tavoitteet

Kaavoituksen tavoitteena on mahdollistaa tuulivoimaloiden rakentaminen Kankalonselän alueelle laatimalla AKL 77 a §:n mukainen oikeusvaikutteinen yleiskaava, jota voidaan käyttää suoraan tuulivoimalan rakennusluvan myöntämisen perusteena. Kaavoituksen keskeisinä tavoitteina on luoda alueelle maankäytölliset edellytykset tuulivoimapuiston rakentamiselle ja metsätalouden harjoittamiselle, säilyttää alueen käyttömahdollisuudet virkistys- ja metsästysalueena sekä ratkaista alueen liikennejärjestelyt tarkoituksenmukaisella tavalla.

Osayleiskaavan tavoitteena on mahdollistaa kokonaiskorkeudeltaan enintään 350 metristen tuulivoimaloiden sekä tarvittavien yhdysteiden, voimaloiden välisten huoltoteiden ja maakaapelien sekä vähintään yhden sähköaseman rakentaminen kaavan alueelle. Osayleiskaavassa suunnitellaan enintään 30 tuulivoimalaa, joiden arvioitu kokonaisteho on enimmillään 300 MW, jos yksittäisen tuulivoimalan yksikköteho on enintään 10 MW.

## 1.4 Ympäristövaikutusten arviointimenettely (YVA)

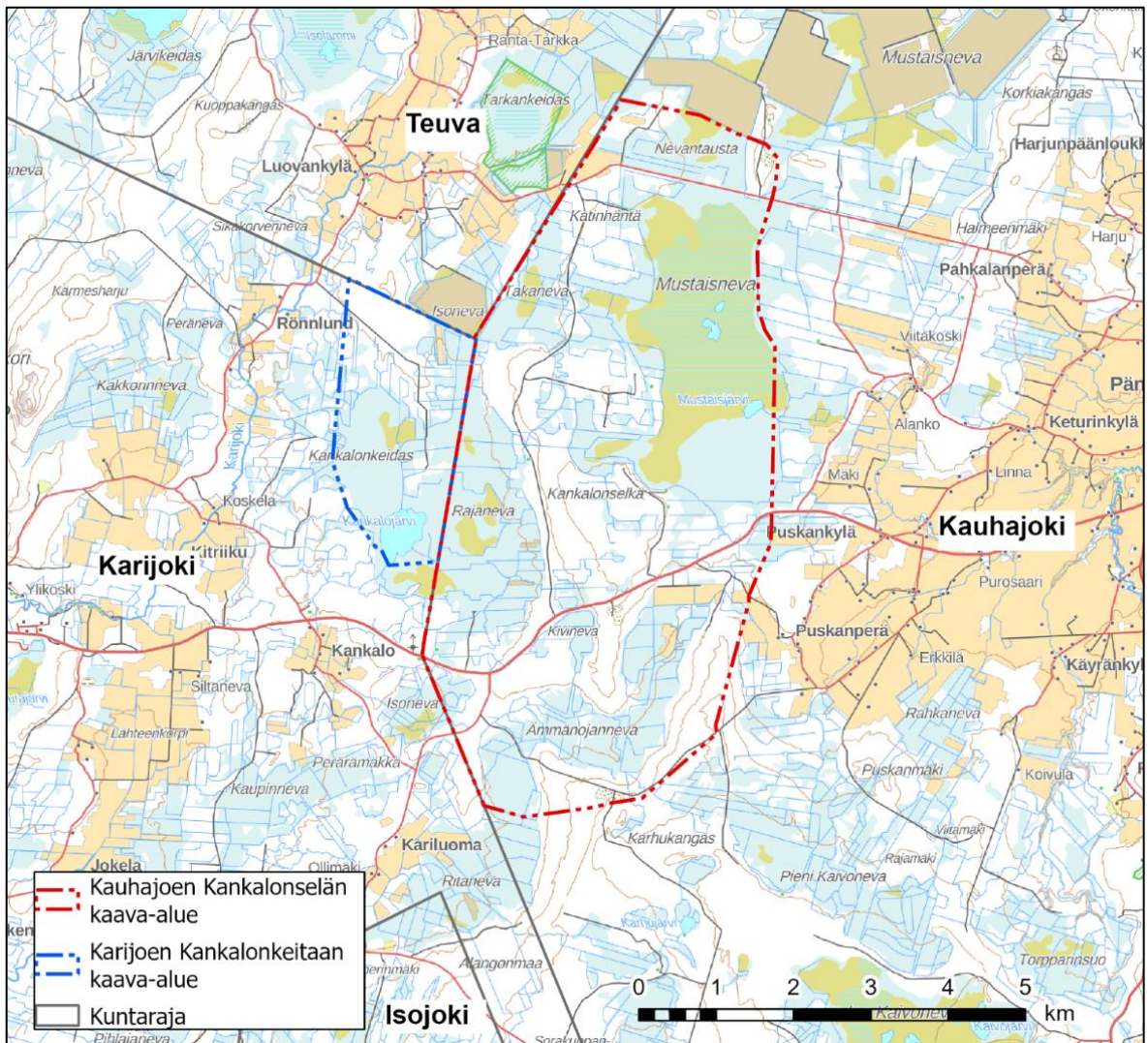
Tuulivoimaloiden määrä ja kokonaistuotantokapasiteetin suuruus aiheuttavat sen, että tuulivoimahankkeeseen sovelletaan YVA-lain mukaista ympäristövaikutusten arviointimenettelyä (YVA), jonka yhteydessä tuotetaan osayleiskaavoitukseen tarvittava tietopohja. Kankalonselän tuulivoimahankkeen YVA-menettelyä on tehty osayleiskaavan laatimisen kanssa samaan aikaan, mutta erillisenä prosessina, ja siinä arvioidaan kaava-alueita laajempaa hanketta.

YVA-menettelyn vaihtoehto 1 (VE1) käsittää enintään 35 voimalaa, joista 30 sijoittuu kaava-alueelle, kaksi kaava-alueen pohjoispuolelle Mustaisnevan osayleiskaavan alueelle ja kolme Karijoen kunnan puolelle. YVA-menettelyn vaihtoehtona 2 (VE2) tarkastellaan 21 voimalaa, joista kaikki sijoittuvat suunnitellun kaava-alueen sisäpuolelle. Lisäksi YVA:ssa tarkastellaan hankkeeseen liittyvää sähkönsiirtoa valtakunnan sähköverkkoon, jonka osalta tutkitaan neljää sähkönsiirtoreittivaihtoehtoa. YVAN vaihtoehdot on esitetty kartalla (Kuva 2.3).

## 2 Suunnittelualueen kuvaus

Kankalonselän tuulivoimaosayleiskaavan suunnittelualue sijoittuu Kauhajoen kaupungin alueelle sen länsiosaan Karijoen ja Teuvan kuntien rajalle. Kauhajoen keskusta sijoittuu noin 12 kilometriä koilliseen, Karijoen taajama noin seitsemän kilometriä länteen ja Teuvan kuntakeskus noin 13 kilometriä luoteeseen. Kaava-alueita lähimmät asutuskeskittymät ovat lännessä Karijoen taajaman liepeillä Ylikylän alueella, luoteessa Teuvan Luovankylän alueella sekä idässä Pöntäneen ja Puskankylän alueella Kauhajoella. Kaava-alueen rajaus ja lähimmät kylät on esitetty alla olevassa kartassa (Kuva 2.1).

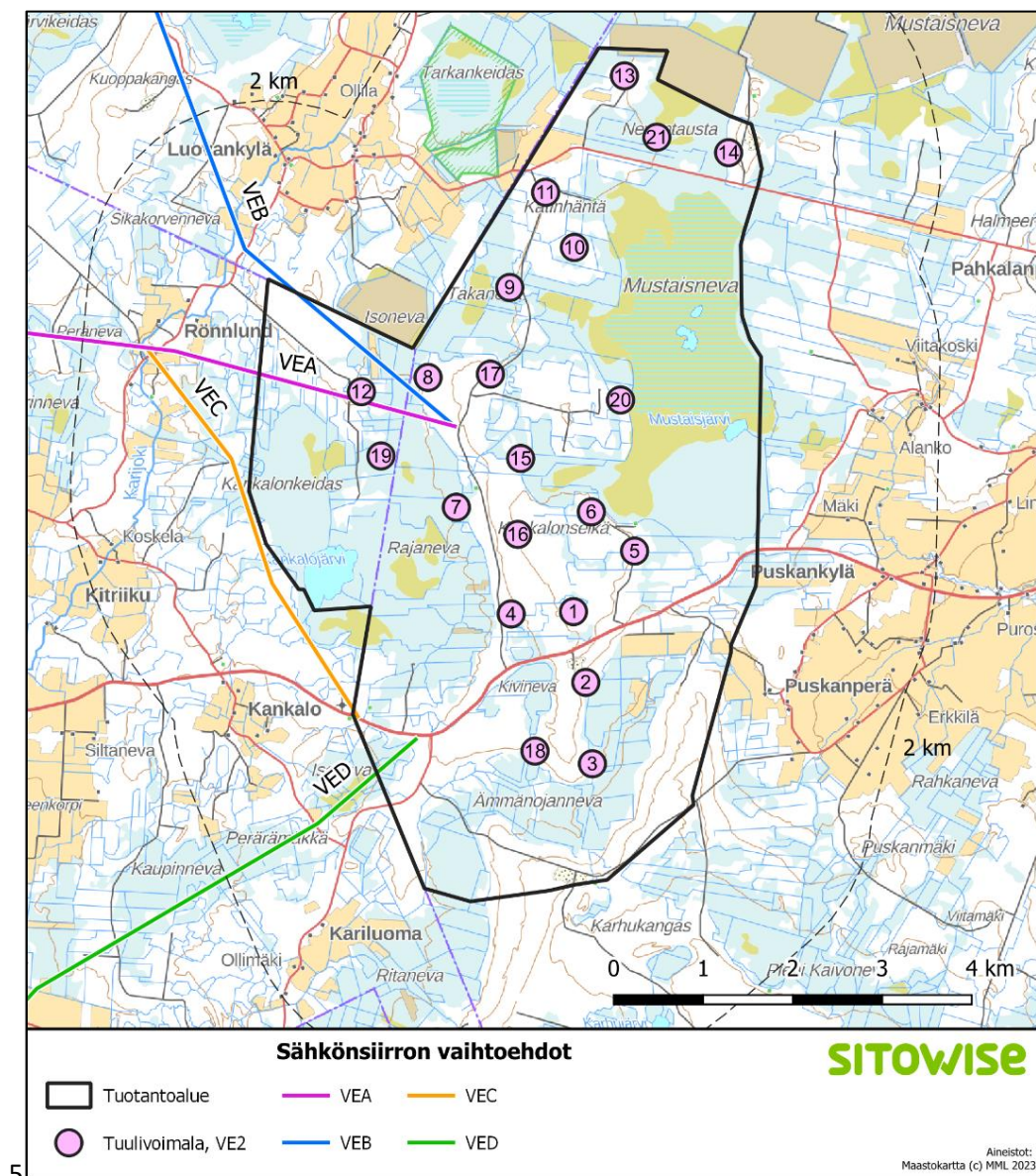
Kankalonselän tuulivoimaosayleiskaavan suunnittelualue sijoittuu topografialtaan vaihtelevaan soiseen maastoon. Suoalueiden metsät ovat pääosin ojitettuja ja metsät metsätalouden muovaamia. Suunnittelualueelle sijoittuu myös avoimia suoalueita. Suunnittelualue on pääosin metsätaloukskäytössä. Alueelle sijoittuu myös kaksi maanottoaluetta. Suunnittelualueen eteläosaan sijoittuu 1-luokan pohjavesialue ja kaakkoisosaan 2-luokan pohjavesialue. Kaava-alueen pinta-ala on noin 2950 hehtaaria.



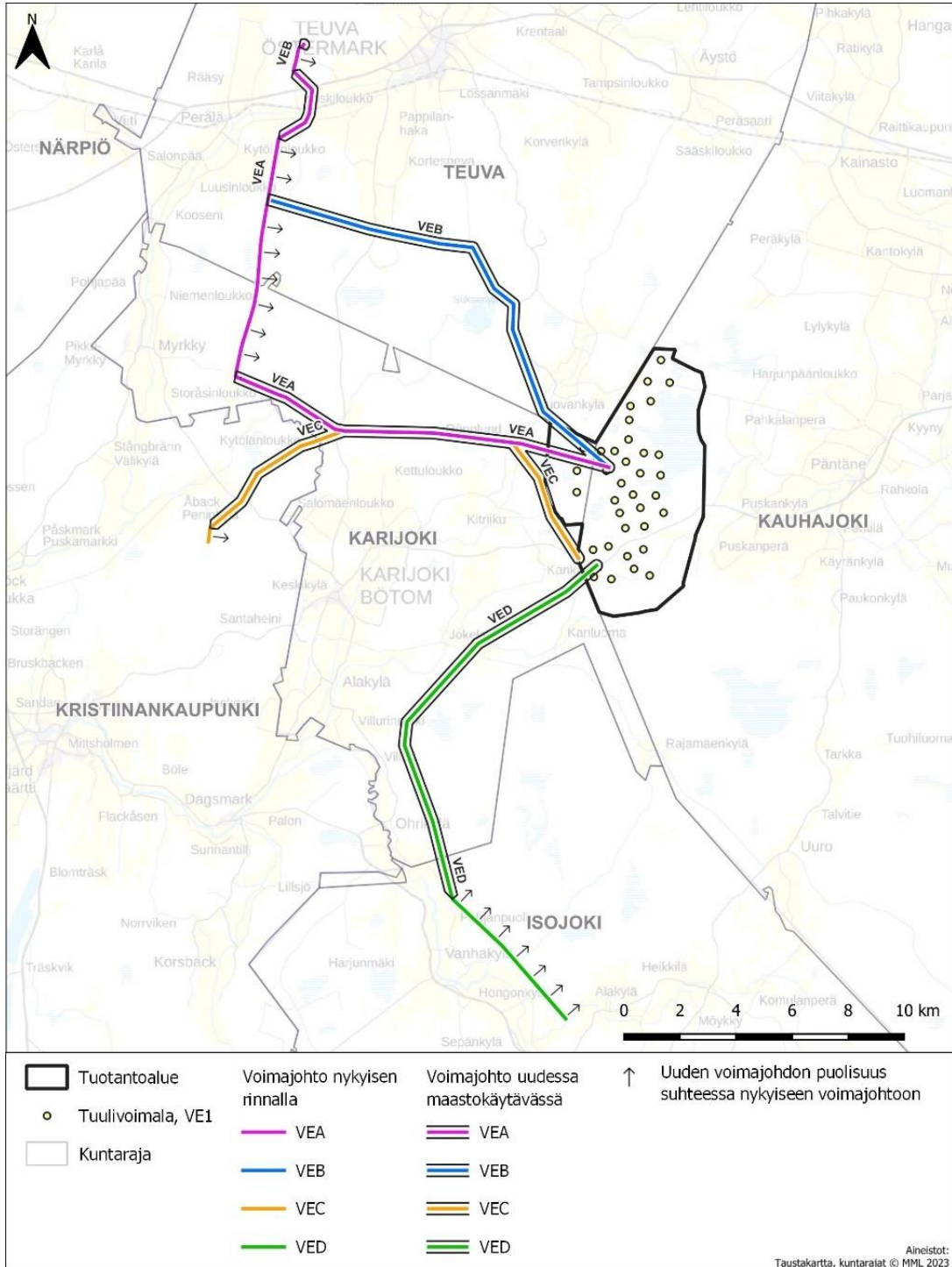
Kuva 2.1. Kankalonselän kaava-alue (punainen rajaus) sijoittuu Kauhajoelle Karijoen ja Teuvan kuntien rajalle. Kartassa on esitetty myös samaan tuulivoimahankkeeseen liittyvän viereisen Karijoen Kankalonkeitaan osayleiskaava-alueen rajaus (sininen rajaus), jonka laatiminen tuli vireille alkuvuonna 2025.

Elements Suomi Oy suunnittelee Kauhajoen kaupungin ja Karijoen kunnan alueelle Kankalonselän tuulivoimahanketta. Hanke käsittää enintään 35 tuulivoimalaa, joista 32 sijoittuu Kauhajoen puolelle ja kolme Karijoen puolelle (YVANn VE1). Hankkeen toiseksi vaihtoehdoksi (VE2) on tarkennettu YVA-selostusvaiheessa enintään 21 tuulivoiman sijoitussuunnitelma, josta 19 voimalaa sijoittuu Kauhajoen puolelle (Kuva 2.2).

Suunniteltujen tuulivoimaloiden kokonaiskorkeus on enintään 350 m niin, että voimaloiden roottorin halkaisija on enintään 230 m. Voimaloiden yksikköteho on enintään 10 megawattia (MW). Tuulivoimaloiden lisäksi hankkeessa suunnitellaan sähköasema sekä tarvittavat maakaapelit, huoltotiet ja ilmajohtoyhteys sähköasemalle. Hankkeen sähkönsiirto valtakunnan sähköverkkoon on suunniteltu toteutettavaksi ilmajohtoyhteydellä joko kaava-alueelta luoteeseen Kärppiön sähköasemalle tai länteen Åbackin sähköasemalle tai lounaaseen Lähteenkylän sähköasemalle. Kankalonselän YVA:n hankealueen raja, hankevaihtoehto VE1 ja ulkoisen sähkönsiirron reittivaihtoehdot on esitetty alla olevassa kuvassa (Kuva 2.3).



Kuva 2.2. Kankalonselän tuulivoimahankkeen YVA-selostuksessa arvioitava päivitetty tuulivoimaloiden sijoitussuunnitelma VE2, johon suunniteltava kaavaratkaisu pohjautuu sekä selvitetty tuulivoimaloiden tuotantoalueen raja ja tuotantoalueelta lähtevät sähkönsiirron reittivaihtoehdot.



Kuva 2.3. Kankalonselän tuulivoimahankkeen YVA-menettelyssä arvioitava alustavat voimaloiden laajempi sijoitussuunnitelma VE1 sekä ulkoisen sähkönsiirron reittivaihtoehdot VEA, VEB, VEC ja VED (hankkeen YVA-selostus 04/2025). Kartassa on esitetty tutkittu tuotantoalueen rajaus.

### 3 Suunnittelun lähtökohdat

#### 3.1 Valtakunnalliset alueidenkäyttötavoitteet

Alueidenkäyttölain 24 §:n mukaan alueidenkäytön suunnittelussa on huolehdittava valtakunnallisten alueidenkäyttötavoitteiden huomioon ottamisesta siten, että edistetään niiden toteuttamista. Valtioneuvosto päätti valtakunnallisista alueidenkäyttötavoitteista 14.12.2017. Tavoitteilla

pyritään edistämään muun muassa energiahuollon uudistusta, luonto- ja kulttuuriympäristön elinvoimaa ja luonnonvarojen kestäväää käyttöä sekä muutosta kohti vähähiilistä yhteiskuntaa. Tämän kaavan suunnitteluun vaikuttavat ainakin seuraavat valtakunnalliset alueidenkäyttötavoitteet:

#### *Terveellinen ja turvallinen elinympäristö*

- Varaudutaan sään ääri-ilmiöihin ja tulviin sekä ilmastonmuutoksen vaikutuksiin. Uusi rakentaminen sijoitetaan tulvavaara-alueiden ulkopuolelle tai tulvariskien hallinta varmistetaan muutoin.
- Ehkäistään melusta aiheutuvia ympäristö- ja terveyshaittoja.
- Haitallisia terveysvaikutuksia tai onnettomuusriskejä aiheuttavien toimintojen väliin jätetään riittävän suuri etäisyys, tai riskit hallitaan muulla tavoin.
- Otetaan huomioon yhteiskunnan kokonaisturvallisuuden tarpeet, erityisesti maanpuolustuksen ja rajavalvonnan tarpeet ja turvataan niille riittävät alueelliset kehittämisedellytykset ja toimintamahdollisuudet.

#### *Elinvoimainen luonto- ja kulttuuriympäristö sekä luonnonvarat*

- Huolehditaan valtakunnallisesti arvokkaiden kulttuuriympäristöjen ja luonnonperinnön arvojen turvaamisesta.
- Edistetään luonnon monimuotoisuuden kannalta arvokkaiden alueiden ja ekologisten yhteyksien säilymistä.
- Huolehditaan virkistyskäyttöön soveltuvien alueiden riittävydestä sekä viheralueverkoston jatkuvuudesta.

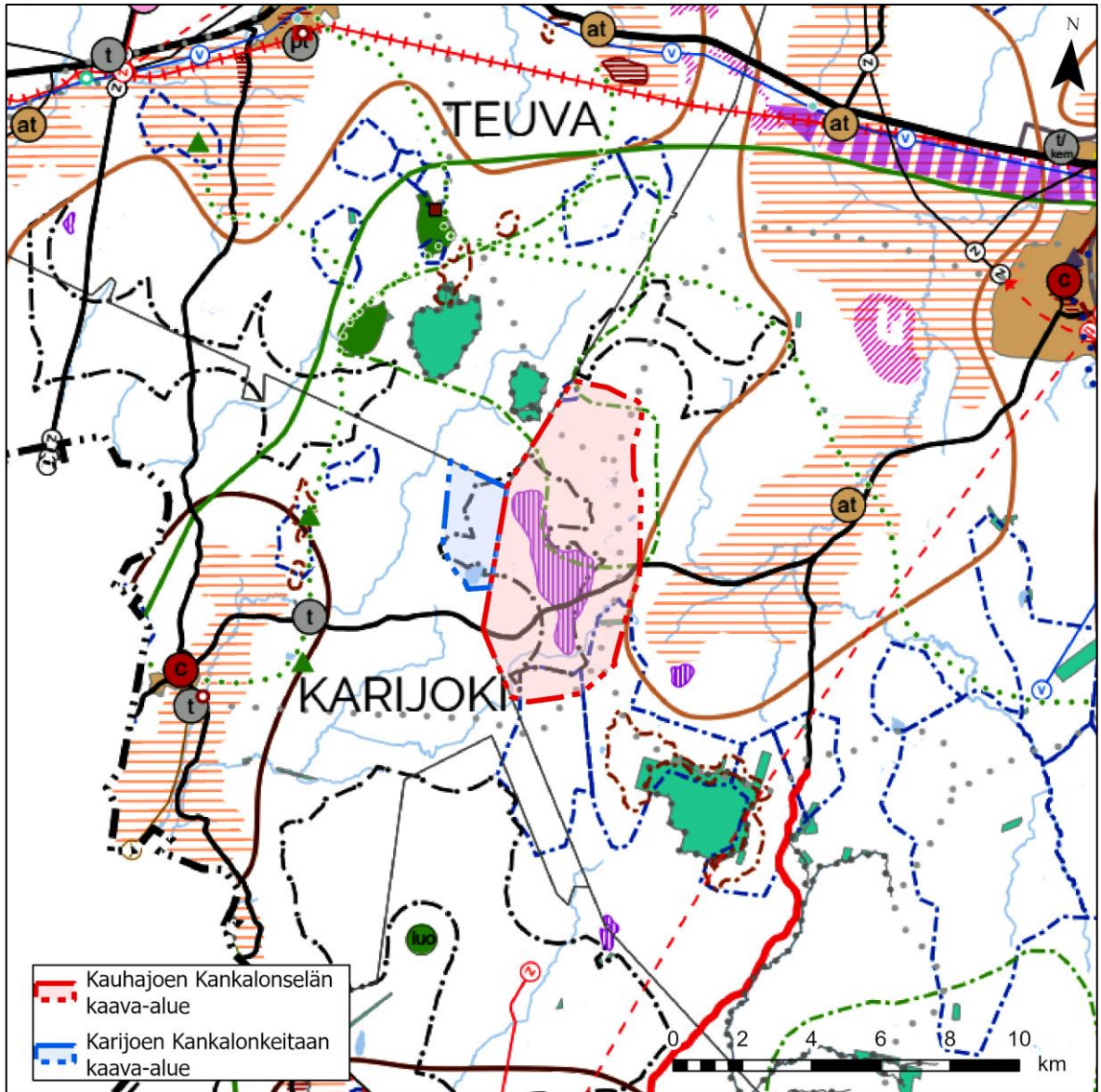
#### *Uusiutumiskykyinen energiahuolto*

- Varaudutaan uusiutuvan energian tuotannon ja sen edellyttämien logististen ratkaisujen tarpeisiin. Tuulivoimalat sijoitetaan ensisijaisesti keskitetyksi usean voimalan yksiköihin.
- Turvataan valtakunnallisen energiahuollon kannalta merkittävien voimajohtojen ja kaukokuljetamiseen tarvittavien kaasuputkien linjaukset ja niiden toteuttamismahdollisuudet. Voimajohdolinjauksissa hyödynnetään ensisijaisesti olemassa olevia johtokäytäviä.

## 3.2 Maakuntakaavat

### **Etelä-Pohjanmaan maakuntakaava 2050**

Kankalonselän suunniteltu kaava-alue sijoittuu Etelä-Pohjanmaalle. Etelä-Pohjanmaalla on voimassa Etelä-Pohjanmaan maakuntakaava 2050, jonka maakuntavaltuusto on hyväksynyt kokouksessaan 16.9.2024 (§ 22) ja maakuntahallitus on määrännyt kokouksessaan 17.12.2024 tulemaan voimaan (MRL 201§). Voimaan tultuaan se on kumonnut aiemmin hyväksytyt voimassa olleet Etelä-Pohjanmaan maakuntakaavat, joita olivat Kokonais-maakuntakaava (2006), Vaihemaakuntakaava I (2016), Vaihemaakuntakaava II (2016, muutos 2020) ja Vaihemaakuntakaava III (2021).








Kuva 3.1 Etelä-Pohjanmaan maakuntakaava 2050. Kauhajoen Kankalonselän kaava-alue on merkitty karttaan punaisella rajauksella.

Etelä-Pohjanmaan maakuntakaavassa 2050 Kankalonselän kaava-alueelle on osoitettu:

Taulukko 3.1 Etelä-Pohjanmaan maakuntakaavassa 2050 Kankalonselän kaava-alueen kohdalle osoitetut kaavamerkinnyt ja kaavamääräykset.






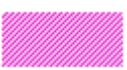

Symboli	Kaavamerkintä	Kaavamääräys
	Tuulivoimaloiden alue	Merkinnällä osoitetaan seudullisesti merkittävä tuulivoiman tuotantoon soveltuva alue, jolla tarkoitetaan vähintään seitsemän (7) teollisen kokoluokan tuulivoimalan muodostamaa kokonaisuutta.
 	Maa- tai kalliokiviainesten ottoon soveltuva alue	Merkinnällä osoitetaan alueita, joilla sijaitsee maakunnan kiviaineshuollon kannalta määrällisesti, laadullisesti ja/tai sijainnin perusteella




		merkittäviä maaperän tai kallioperän kiviainesvaroja.
	Tärkeä tai muu vedenhankintakäyttöön soveltuva pohjavesialue	Merkinnällä osoitetaan vedenhankintaa varten tärkeät pohjavesialueet ja muut vedenhankintakäyttöön soveltuvat pohjavesialueet.
	Moottorikelkkailureitti	Kehittämisperiaatemerkinällä osoitetaan maakunnalliseen runkoverkoston kuuluvat moottorikelkkailureitit ja -urat
	Seututie	Merkinnällä osoitetaan seututiet ja niihin kuuluvat katuosuudet.
	Luonnon monimuotoisuuden kannalta tärkeä alue	Merkinnällä osoitetaan maakunnallisesti merkittävät laajat, yhtenäiset ja luontoarvoiltaan edustavat luontokokonaisuudet. Alueet ovat keskeinen osa maakunnan ekologista verkostoa.
	Luonnonsuojelualue	Aluevarausmerkinnällä osoitetaan luonnonsuojelulain nojalla suojeltu tai suojeltavaksi tarkoitettu alue.

Kaava-alueen lähistöllä on seuraavia hankkeen kannalta huomioitavia kaavamerkintöjä:

*Taulukko 3.2 Etelä-Pohjanmaan maakuntakaavassa 2050 osoitetut Kankalonselän kaava-alueen läheisyydessä olevat merkittävät kaavamerkinnät ja kaavamääräykset.*

Symboli	Kaavamerkintä	Kaavamääräys
	Luonnon monimuotoisuuden kannalta tärkeä alue	Merkinnällä osoitetaan maakunnallisesti merkittävät laajat, yhtenäiset ja luontoarvoiltaan edustavat luontokokonaisuudet. Alueet ovat keskeinen osa maakunnan ekologista verkostoa
	Arvokas harjualue tai muu geologinen muodostuma	Merkinnällä osoitetaan ne geologiset muodostumat, jotka on luokiteltu valtakunnallisesti arvokkaiksi tuuli- ja rantakerrostumiksi, kalliioalueiksi, moreenimuodostumiksi tai kivikoiksi, tai kuuluvat valtakunnalliseen harjijensuojeluohjelmaan.
	Maakunnallisesti arvokas maisema-alue	Merkinnällä osoitetaan maakunnallisesti arvokkaat maisema-alueet.
	Virkistysalue	Merkinnällä osoitetaan yleiseen virkistykseen ja ulkoiluun tarkoitettuja alueita ja kohteita. Alueella voi sijaita olemassa olevia vakituisia ja vapaa-ajan asuntoja.
	Kylä	Merkinnällä osoitetaan maaseudun merkittävimmät kylät tai lähekkäisten kylien yhdistelmät.
	Turvetuotantoon soveltuva alue	Merkinnällä osoitetaan turvetuotantoon soveltuvia suoalueita. Turpeenoton laajuus ja sijainti alueella määräytyy tuotantoaluekohtaisen suunnittelun ja ympäristöluvan perusteella
	Teollisuus- ja varasto-alue	Merkinnällä osoitetaan maakunnallisesti merkittävät teollisuus- ja varastoalueet.

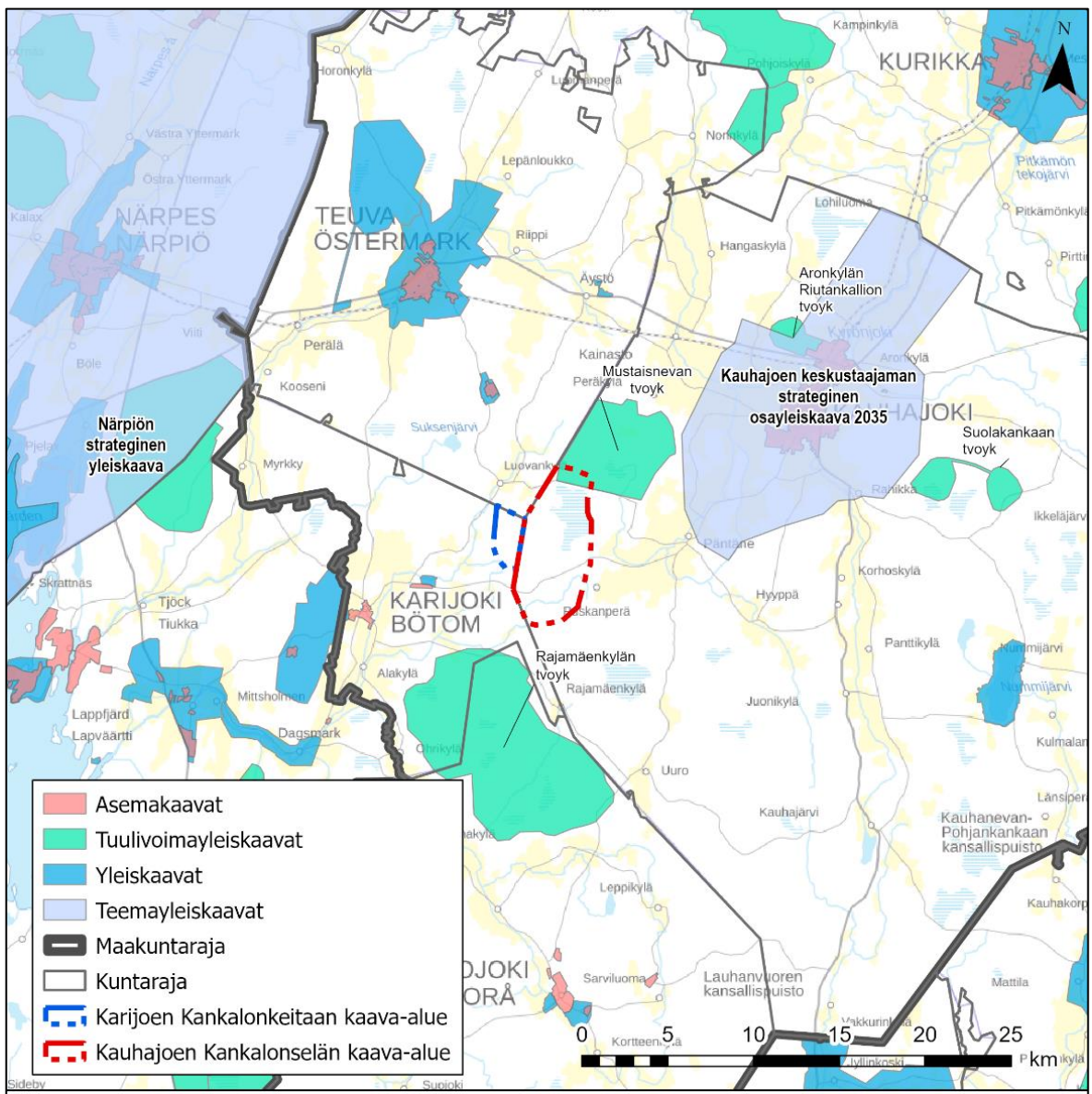
	Ruuantuotannon ydinvyöhyke	Merkinnällä osoitetaan maaseutuasumisen ja ruoantuotannon ydinalueita laajojen yhtenäisten peltoalueiden yhteydessä.
---	----------------------------	--

Pohjanmaan maakuntakaava

Pohjanmaan maakunta sijoittuu lähimmillään noin 10 kilometrin etäisyydelle Kankalonselän kaava-alueen länsipuolelle. Pohjanmaan alueella on voimassa maakuntakaava 2050 (lainvoimainen 4/2025).

3.3 Yleis- ja asemakaavat

Kankalonselän kaava-alueella ei ole voimassa yleiskaavoja tai asemakaavoja (Kuva 3.2).

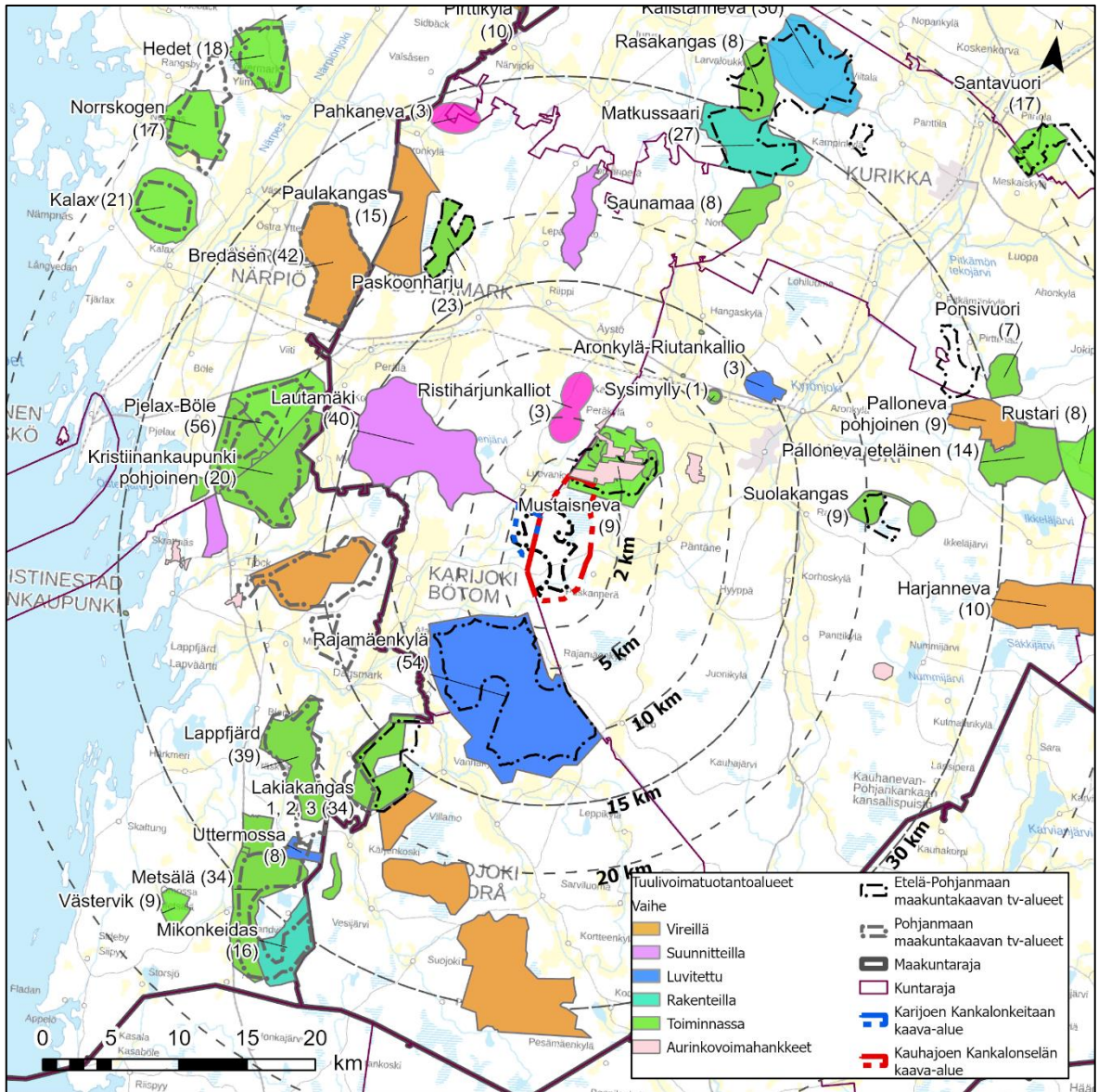


Kuva 3.2 Yleiskaava-alueet, tuulivoimaosayleiskaava-alueet (tvoyk), teema-yleiskaavat (SYKE Yleiskaavapalvelu 2023) ja asemakaavoitettut alueet (SYKE, 2021) Kankalonselän kaava-alueen ympäristössä.

Kaava-alue rajautuu pohjoisessa Mustaisnevan tuulivoimaosayleiskaavaan. Suunnittelualueen eteläpuolelle lähimmillään reilun 2 kilometrin etäisyydelle sijoittuu Rajamäenkylän tuulivoimaosayleiskaava ja länsipuolelle noin 4,5 kilometrin etäisyydelle Sahakankaan pohjoinen osayleiskaava ja noin 10 kilometrin etäisyydelle Paarmannivuoren ja Pyhävuoren yleiskaava-alueet. Kauhajoen keskustaajaman strateginen osayleiskaava sijoittuu Kankalonselän kaava-alueen koillispuolelle lähimmillään noin 5,5 kilometrin etäisyydelle.

Lähimmät asemakaava-alueet sijoittuvat Kauhajoen keskustaan noin 11 kilometrin etäisyydelle koilliseen ja Karijoen keskustaan noin 8 kilometrin etäisyydelle länteen sekä Sahakankaalle noin 5 kilometrin etäisyydelle länteen ja Teuvan Parran alueelle noin 6 kilometrin etäisyydelle luoteeseen.

### 3.4 Liittyminen muihin hankkeisiin



Kuva 3.3 Kankalonselän kaava-alue ja alustavat sähkönsiirtoreitit suhteessa tiedossa oleviin lähi-seudun (noin 40 km säteellä) muihin tuotannossa oleviin tuulivoimapaustoihin ja suunnittelussa oleviin tuulivoimahankeisiin sekä yksittäisiin tuulivoimaloihin. Tuulivoima-alueiden nimien perässä su-luissa on tuulivoimaloiden määrä. Karttaan on merkitty myös kuntarajat ja etäisyysvyöhykkeet suunnittelualueen rajasta.

Kankalonselän suunniteltavan kaava-alueen läheisyydessä on useita muita tuulivoimahankkeita, jotka on esitetty yllä olevassa kartassa (Kuva 3.3) sekä seuraavassa taulukossa (Taulukko 3.3).

*Taulukko 3.3 Toiminnassa tai suunnitteilla olevat tuulivoimahankkeet 30 km säteellä Kankalonselän suunnittelualueesta (Suomen Tuulivoimayhdistys, kuntien verkkosivut).*

Sijaintikunta	Tuulivoimahanke	Status	Voimalamäärä	Etäisyysvyöhyke
Karjajoki ja Isojoki	Rajamäenkylä	YVA laadittu	enint. 54	0–2 km
Kauhajoki ja Teuva	Mustaisneva-Ro- junneva (aurinko- voima)	Osayleiskaavan päivitys		0–2 km
Kauhajoki	Mustaisneva	<b>Tuotannossa</b>	9	0–5 km
Teuva ja Karjajoki	Lautamäki	YVA-menettely käynnissä	enint. 40	2–10 km
Kristiinankaupunki	Åback (ent. Dags- mark)	Osayleiskaava hyväksytty	enint. 27	
Kauhajoki	Riutankallio/ Aron- kylä	Osayleiskaava lainvoimainen	enint. 3	10–15 km
Kristiinankaupunki ja Isojoki	Lakiakangas I-III	<b>Tuotannossa</b>	45	10–15 km
Isojoki	Lehmikeidas	YVA-menettely käynnissä	enint. 15	10–15 km
Kristiinankaupunki	Kristiinankaupunki pohjoinen	<b>Tuotannossa</b>	20	10–15 km
Närpiö/Teuva	Paulakangas	YVA-menettely käynnissä	enint. 15	15–20 km
Närpiö/Teuva	Teuvan tuulivoima- puisto (Paskoon- harju)	<b>Tuotannossa</b>	21	15–20 km
Närpiö	Bredäsen	YVA laadittu	enint. 44	15–20 km
Kauhajoki	Suolakangas	<b>Tuotannossa</b>	9	15–20 km
Kristiinankaupunki	Tiukka	Hanke keste- tetty	enint. 9	20 km
Kauhajoki ja Kurikka	Harjanneva	YVA laadittu	enint. 13	20 km
Kauhajoki ja Kurikka	Palloneva	YVA-menettely käynnissä	enint. 14	25–30 km
Kauhajoki ja Kurikka	Palloneva pohjoi- nen	YVA-menettely käynnissä	enint. 9	25–30 km
Teuva	Perttumäki	Tuotannossa	1	25–30 km
Kristiinankaupunki	Uttermossa	Osayleiskaava hyväksytty 2015	enint. 5	25–30 km
Närpiö	Svalskulla	<b>Tuotannossa</b>	5	24 km
Isojoki	Surmankeidas	YVA laadittu	enint. 22	25–30 km
Isojoki	Kolmihaara	YVA laadittu	enint. 81	25–30 km
Isojoki	Isokeidas	<b>Tuotannossa</b>	5	
Närpiö ja Kristiinan- kaupunki	Pjealax	<b>Tuotannossa</b>	56	25–30 km
Kurikka	Viiatti	<b>Tuotannossa</b>	57	25–30 km
Kristiinankaupunki	Lälby (aurinko- voima)	Rakennuslupa		25–30 km
Kristiinankaupunki	Kristinestad Sol- park (aurinko- voima)	Kaavoitusvai- heessa		25–30 km
Kauhajoki	Aurinkonevat (au- rinkovoima)	YVA-menettely käynnissä		25–30 km

Kaava-alue rajautuu pohjoisessa Mustaisnevan tuulivoimaosayleiskaavaan, jonka pohjoisosaan sijoittuu yhdeksän voimalaa lähimmillään reilun kolmen kilometrin päähän Kankalonselän kaava-alueesta. Kaava-alueen eteläpuolelle noin kolmen kilometrin etäisyydelle sijoittuu Rajamäenkytän tuulivoima-alue, johon on kaavoitettu yhteensä 54 voimalapaikkaa. Kaava-alueen luoteispuolelle sijoittuvat suunnitteilla olevat Ristiharjunkallioiden hanke noin 3,5 kilometrin etäisyydelle sekä Lautamäen hanke noin 5,5 kilometrin etäisyydelle.

Lisäksi Etelä-Pohjanmaalle ja Pohjanmaalle sijoittuu muita maakuntakaavoissa osoitettuja tuulivoimatuotantoon potentiaalisia alueita, kuten Pohjanmaalle Kristiinankaupungin alueelle.

## 4 Laadittavat selvitykset

Tuulivoimahankkeen ympäristövaikutuksia selvitetään ympäristövaikutusten arviointimenettelyllä (YVA). YVAa ja osayleiskaavaa varten laaditaan muun muassa seuraavat selvitykset:

- luonto- ja linnustonselvitykset
- arkeologinen inventointi
- maisemaselvitys (osana YVA-selostusta)
- melu- ja väikeselvitykset
- näkyvyysalueanalyysi ja havainnekuvat
- asukaskysely

## 5 Vaikutusten arviointi

Hanketta koskevat vaikutusten arvioinnit laaditaan YVAN yhteydessä ja niitä hyödynnetään kaavan vaikutusten arvioinnissa. Kaavoituksen yhteydessä tarkastellaan maankäyttö- ja rakennusasetuksen (MRA 1 §) mukaiset vaikutukset:

- ihmisten elinoloihin ja viihtyvyyteen
- maa- ja kallioperään, veteen, ilmaan ja ilmastoon
- kasvi- ja eläinlajeihin, luonnon monimuotoisuuteen ja luonnonvaroihin
- alue- ja yhdyskuntarakenteeseen, alue- ja kuntatalouteen, työllisyyteen, energiatalouteen
- elinkeinoelämän toimivan kilpailun kehittymiseen
- liikenteeseen
- kaupunkikuvaan, maisemaan, kulttuuriperintöön ja rakennettuun ympäristöön

Lisäksi arvioidaan yhteisvaikutukset muiden hankkeiden kanssa.

Kullakin vaikutustyypillä on erilainen vaikutusalueensa. Osa vaikutuksista rajoittuu aivan tuulivoimaloiden rakennuskohteiden läheisyyteen. Osa vaikutuksista, kuten maisema- ja linnustovaikutukset, saattavat ulottua laajemmalle alueelle. Arvioinnissa hyödynnetään ympäristöministeriön laatimaa ohjeistusta tuulivoimarakentamisesta ja sen vaikutusten arvioinnista.

Lisäksi huolehditaan siitä, että yleiskaava ohjaa riittävästi rakentamista ja muuta alueiden käyttöä alueella, suunniteltu tuulivoimarakentaminen ja muu maankäyttö sopeutuu maisemaan ja ympäristöön ja tuulivoimalan tekninen huolto ja sähkönsiirto on mahdollista järjestää (AKL 77 b §).

Vaikutusten arvioinnissa tarkastellaan myös mahdollisuuksia ja keinoja haitallisten vaikutusten lieventämiseen. Osayleiskaavan vaikutusten arviointi tehdään sanallisesti asiantuntija-arvioina, ja se raportoidaan osana kaavaselostusta.

## 6 Osallistuminen ja tiedottaminen

### 6.1 Osalliset

Osallisilla on oikeus ottaa kantaan kaavojen valmisteluun, arvioida sen vaikutuksia ja lausua kaavoista mielipiteensä (AKL 62 §).

AKL 62 §:n mukaan osallisia ovat kaava-alueiden ja sen vaikutusalueen maanomistajat, asukkaat, alueella toimivat yritykset ja elinkeinon harjoittajat ja työssäkäyvät eli kaikki ne, joiden asumiseen, työntekoon tai muihin oloihin kaavat saattavat huomattavasti vaikuttaa.

Osallisia ovat myös ne viranomaiset, yhdistykset, järjestöt ja yhteisöt, jotka toimivat alueella tai joiden toimialaa kaavassa käsitellään. Näitä ovat ainakin:

#### Asukkaat, maanomistajat ja muut osalliset

- Kaavan vaikutusalueen asukkaat
- Kaavan vaikutusalueen maanomistajat ja haltijat
- Yritykset ja elinkeinonharjoittajat
- Virkistysalueiden käyttäjät
- Muut osalliset ja osalliseksi ilmoittautuvat

#### Yhteisöt, joiden toimialaa suunnittelussa käsitellään:

- Asukkaita edustavat yhteisöt kuten asukasyhdistykset sekä kylätoimikunnat
- Tiettyä intressiä tai väestöryhmää edustavat yhteisöt kuten luonnonsuojeluyhdistykset
- Elinkeinoharjoittajia ja yrityksiä edustavat yhteisöt
- Erityistehtäviä hoitavat yhteisöt tai yritykset kuten energia- ja vesilaitokset

Näitä ovat ainakin:

- Caruna Oy
- Digita Oyj
- DNA Oyj
- Elisa Oyj
- Finavia Oyj
- Fingrid
- Fintraffic Lennonvarmistus Oy
- Kauhajoen Vesihuolto Oy
- Suurpohjan seutuverkko Oy

#### Viranomaiset, joiden toimialaa suunnittelussa käsitellään:

- Kauhajoen kaupunki
- Naapurikunnat ja -kaupungit
- Alueellinen vastuumuseo
- Ilmatieteen laitos
- Liikenne- ja viestintävirasto (Traficom)
- Luonnonvarakeskus (Luke)
- Metsähallitus
- Metsäkeskus
- Etelä-Pohjanmaan ELY-keskus
- Etelä-Pohjanmaan liitto

- Etelä-Pohjanmaan pelastuslaitos
- Puolustusvoimat
- Väylävirasto

## 6.2 Viranomaisyhteistyö

Kaavaprosessin yhteydessä järjestetään viranomaisneuvottelu kaavan valmisteluvaiheessa ennen valmisteluaineiston nähtävilläoloa sekä tarvittaessa toinen neuvottelu sen jälkeen, kun kaavaehdotus on ollut julkisesti nähtävillä ja ehdotusta koskevat mielipiteet ja lausunnot on saatu. (AKL 66.2 §, MRA 18§).

## 6.3 Osallistuminen ja vuorovaikutuksen järjestäminen

Osayleiskaavan vireilletulosta, kaavaluonnoksen ja -ehdotuksen nähtävillä olosta sekä kaavan voimaantulosta tiedotetaan kaupungin internet-sivuilla (kauhajoki.fi/asuminen-ja-ymparisto/kaavoitus/vireilla-olevat-kaavat/) sekä tarpeellisiksi katsotuissa paikallislehdissä.

Nähtävilläoloaikoina osalliset voivat esittää mielipiteitään osallistumis- ja arviointisuunnitelmasta (OAS) sekä kaavan valmisteluaineistosta (kaavaluonnos). Kaavaehdotuksesta voi tehdä kirjallisia muistutuksia. Hankkeen aikana järjestetään yleisötilaisuudet OAS-, kaavan valmistelu- ja kaavaehdotusvaiheessa. Tarvittaessa yleisötilaisuudet järjestetään etäyhteyksin tai hybriditilaisuuksina.

Kaavoitukseen liittyvä materiaali on nähtävillä kaupungintalolla teknisen toimen ilmoitustaululla rakennuksen kolmannessa kerroksessa (Hallintoaukio, 61800 Kauhajoki) sekä kaupungin internet-sivuilla (kauhajoki.fi/kaavoitus).

### Kaavan vireilletulo

Kaavan vireille tulosta ja osallistumis- ja arviointisuunnitelmasta tiedotetaan lehti-ilmoituksella ja kunnan internet-sivuilla. OAS asetetaan nähtäville vähintään 30 päivän ajaksi, jolloin siitä pyydetään lausuntoja ja osallisilla on mahdollisuus lausua siitä mielipiteensä.

### Kaavan valmisteluvaihe

Kaavan valmisteluvaiheen aineiston nähtävillä olosta tiedotetaan lehti-ilmoituksella ja kunnan internet-sivuilla. Kaavan valmisteluvaiheen aineisto (kaavaluonnos, kaavaselostus, tarvittavat selvitykset) asetetaan nähtäville vähintään 30 päivän ajaksi, jolloin siitä pyydetään lausuntoja ja osallisilla on mahdollisuus lausua mielipiteensä (MRA 30 §:n mukainen kuuleminen).

### Kaavaehdotusvaihe

Kaavaehdotus asetetaan nähtäville vähintään 30 päivän ajaksi (AKL 65 §). Nähtävillä olosta tiedotetaan lehti-ilmoituksella. Kaava-aineisto on nähtävillä myös sähköisesti kaupungin internet-sivuilla. Kaavaehdotuksesta pyydetään lausuntoja ja osalliset voivat esittää siitä mielipiteensä (muistutuksen).

### Kaavan hyväksyminen

Kaavan hyväksyy kaupunginvaltuusto (AKL 37 §). Kaava tulee voimaan, kun hyväksymistä koskeva päätös on lainvoimainen ja se on kuulutettu.

Kaavan hyväksymisestä ilmoitetaan Etelä-Pohjanmaan ELY-keskukselle, Etelä-Pohjanmaan liitolle ja niille, jotka ovat sitä kirjallisesti pyytäneet (AKL 67 §). Kaavan lainvoimaisuudesta kuulutetaan kunnan virallisella ilmoitustaululla ja paikallislehdissä (MRA 93 §).

## 6.4 Valitus

Osallisilla ja kunnan jäsenillä on mahdollisuus valittaa Kauhajoen kaupunginvaltuuston päätöksestä hallinto-oikeuteen.

## 7 Tavoiteaikataulu

Osayleiskaavan laadinnan tavoiteaikataulu

Työvaihe	Tavoiteaikataulu
Osallistumis- ja arviointisuunnitelma	1–5/2024
Kaavan laatimisvaihe (kaavaluonnos)	11/2024–5/2025
Kaavaluonnos nähtävillä	5–6/2025
Kaavaehdotusvaihe	8–12/2025
Kaavan hyväksyminen	1–3/2025

Kaavoituksen kanssa rinnakkain tehdään YVA-lain mukaista ympäristövaikutusten arviointimenettelyä. Tarkoituksena on, että prosessit etenevät rinnakkain, ja yleisötilaisuuksissa kerrotaan sekä YVA:n että kaavan tilanteesta.

Ympäristövaikutusten arviointimenettelyn (YVA) tavoiteaikataulu

Työvaihe	Tavoiteaikataulu
YVA-ohjelman laadinta	3–5/2024
YVA-ohjelma nähtävillä ja yhteysviranomaisen lausunto	6–8/2024
YVA-selostuksen laadinta	9/2024–5/2025
YVA-selostus nähtävillä ja yhteysviranomaisen perusteltu päätelmä	5/2025–8/2025

## 8 Palaute osallistumis- ja arviointisuunnitelmasta

Palautteen tästä osallistumis- ja arviointisuunnitelmasta voi osoittaa Kauhajoen kaupungille. Mahdolliset lausunnot jätetään kunnan tekniselle lautakunnalle, (tekninen@kauhajoki.fi tai PL 500, 61801 Kauhajoki).

Osallistumis- ja arviointisuunnitelmaa voidaan täydentää suunnittelun kuluessa. OAS:aa on täydennetty kaavan valmisteluvaiheessa 24.4.2025.



## 9 Yhteystiedot

**Kaavaa laativa konsultti, Sitowise Oy**

Timo Huhtinen  
Johtava konsultti, YKS 245  
puh. +358 40 542 5291  
timo.huhtinen@sitowise.com

**Kauhajoen kaupunki**

Marketta Nummijärvi  
Kehittämispäällikkö, kaavoittaja  
040 481 0003  
marketta.nummijarvi@kauhajoki.fi

**Hankevastaava**

Elements Suomi Oy  
Lönnrotinkatu 5  
00100 Helsinki

Jakov Chavez Vega  
Hankekehityspäällikkö  
jakov.chavez-vega@elements.green  
puh. 041 311 4148

**Palaute osallistumis- ja arviointisuunnitelmasta ja kaava-aineistoista**

Mahdolliset lausunnot ja mielipiteet jätetään 7.6.2024 mennessä osoitteeseen:

Kauhajoen kaupunki  
Kirjaamo  
PL 500  
61801 KAUHAJOKI

tai sähköpostitse osoitteeseen: tekninen@kauhajoki.fi