

Osallistumis- ja arviointisuunnitelma

Kauhajoen Palloneva eteläinen tuuli- ja aurinkovoimapuiston osayleiskaava

Kauhajoen kaupunki



21.8.2023
30.4.2024 (päivitetty)
21.1.2025 (päivitetty)

Suunnitelmassa kerrotaan alueidenkäyttölain 63 §:n mukaisesti, miten osallistuminen ja vuorovaikutus sekä kaavan vaikutusten arviointi tapahtuvat kaavaprosessissa.

Osallistumis- ja arviointisuunnitelmaan voidaan tehdä suunnittelun kuluessa tarkistuksia ja täydennyksiä tarpeen mukaan.

Osallistumis- ja arviointisuunnitelman päivityksessä 21.1.2025 on muutettu lakiviittaukset ja termit vastaamaan 1.1.2025 voimaantullutta lainsäädäntöä (rakentamislaki ja alueidenkäyttölaki).

Entisen maankäyttö- ja rakennuslain nimi on muutettu alueidenkäyttölaiksi lailla 752/2023, ja samalla kumottiin ne asiat, jotka siirtyivät uuteen rakentamislakiin.

Sisältö

1.	Perus- ja tunnistetiedot.....	6
1.1	Suunnittelualue.....	6
2.	Tavoitteet.....	8
2.1	Valtakunnalliset alueidenkäyttötavoitteet	8
3.	Suunnittelutilanne	10
3.1	Maakuntakaava	10
3.1.1	Voimassa olevat maakuntakaavat	10
3.1.2	Satakunnan maakuntakaava ja vireillä oleva Satakunnan maakuntakaava 2050.....	13
3.2	Yleiskaava	14
3.2.1	Voimassa olevat yleiskaavat.....	14
3.2.2	Lähialueiden tuulivoimahankkeet.....	14
3.2.3	Yleiskaavan sisältövaatimukset	15
3.3	Asemakaavat.....	16
3.4	Muut selvitykset ja suunnitelmat.....	16
4.	Vaikutusten arviointi	17
4.1	Kaavoitus- ja YVA-menettelyn yhteensovittaminen	17
5.	Osalliset	18
6.	Osallistuminen ja alustava aikataulu	19
7.	Yhteystiedot ja tiedottaminen	20

Tiivistelmä

Alueidenkäyttölain 63 §:n mukaan ”kaavaa laadittaessa tulee riittävän aikaisessa vaiheessa laatia kaavan tarkoituksen ja merkityksen nähden tarpeellinen suunnitelma osallistumis- ja vuorovaikutusmenettelystä sekä kaavan vaikutusten arvioinnista”.

Tässä osallistumis- ja arviointisuunnitelmassa (OAS) kerrotaan Kauhajoen Palloneva eteläisen alueen tuuli- ja aurinkovoimapuiston kaavoituksen päätavoitteet, suunnittelun eteneminen, osallistumismahdollisuudet ja alustava aikataulu.

Hankkeesta vastaavana toimii Windfarm Palloneva Oy, joka on Neova Oy:n kokonaan omistaman tytäryhtiön Vapo Terra Oy:n ja ruotsalaisen energiayhtiön Rabbalshede Kraft AB:n omistama yhteisyritys.

Neova on kansainvälisillä markkinoilla toimiva suomalainen yritys. Neovan liiketoiminta edistää ammattimaista kasvattamista ja puutarhaviljelyä, houkuttelevien ja viihtyisien elinympäristöjen rakentamista sekä eläinten hyvinvointia. Neova tarjoaa yritys- ja kuluttaja-asiakkaille paikallisia polttoaineita ja kehittää tuotteita ilman ja veden puhdistukseen. Vapo Terra kuuluu Neova konserniin ja Vapo Terra kehittää tuuli- ja aurinkovoimaa erityisesti käytöstä poistuville turvetuotantoalueille sekä niiden lähiympäristöön, ja vastaa tuuli- ja aurinkovoimahankkeiden kehittämisestä ja luvittamisesta rakentamisvalmiiksi.

Rabbalshede Kraft on vuonna 2005 perustettu vihreän energian kehittämiseen ja operoimiseen erikoistunut yhtiö. Tällä hetkellä Rabbalshede Kraft omistaa Ruotsissa yli 20 tuulivoimapuistoa, joiden sähkön vuosituotanto on noin 1,1 TWh. Yhtiön toimintamallin perustana on läheinen yhteistyö kumppaneiden ja paikallisten sidosryhmien välillä sekä hankkeiden omistus pitkälle tulevaisuuteen. Rabbalshede Kraft tähtää ympärivuotiseen uusiutuvan energian tuotantoon laajentamalla portfolioaan tuulivoiman lisäksi aurinkovoimaan, energiavarastoihin ja vihreän vedyn tuotantoon, parantamalla samalla sähköjärjestelmän luotettavuutta.

Windfarm Palloneva Oy suunnittelee Kauhajoen Pallonevan eteläiselle alueelle enintään 15 pyyhkäisykorkeudeltaan maksimissaan 300 metrin korkuisesta tuulivoimalasta muodostuvaa tuulipuistoa ja aurinkovoimapuistoa. Osayleiskaavalla luodaan edellytykset tuuli- ja aurinkovoimapuiston toteuttamiselle. Alueelle laaditaan oikeusvaikutteinen osayleiskaava siten, että sitä voidaan käyttää suoraan rakentamisluvan myöntämisen perusteena (alueidenkäyttölaki 77a §). Alueidenkäyttölain 77 b § mukaan laadittaessa 77 a §:ssä tarkoitettua tuulivoimarakentamista ohjaavaa yleiskaavaa, on sen lisäksi, mitä yleiskaavasta muutoin säädetään, huolehdittava siitä, että:

- yleiskaava ohjaa riittävästi rakentamista ja muuta alueiden käyttöä kyseisellä alueella;
- suunniteltu tuulivoimarakentaminen ja muu maankäyttö sopeutuu maisemaan ja ympäristöön;
- tuulivoimalan tekninen huolto ja sähkönsiirto on mahdollista järjestää.

Pallonevan yleiskaava on ns. hankekaava, jonka käytännön suunnittelun toteutuksesta vastaa Vapo Terra Oy, kaupungin ohjatessa kaavoitusta. Kauhajoen kaupunki vastaa kaavoituksen sisällöstä ja kaavaprosessista alueidenkäyttölain edellyttämällä tavalla.

Kaupunginhallitus hyväksyi Pallonevan tuulivoimaosayleiskaavoituksen käynnistämisen Neova Oy:n (Vapo Terra Oy:n) kaavoituspyynnön mukaisella alueella (khal 19.12.2022 262§).

Hanke kattaa tuulivoimalaitokset ja aurinkoenergian tuotantoalueet perustuksineen, niitä yhdistävät maakaapelit, muuntoaseman sekä hankealueelle rakennettavan tiestön.

Pallonevan tuuli- ja aurinkovoimapuistohankkeeseen liittyen sovelletaan YVA-menettelyä. Ympäristövaikutusten arviointi laaditaan YVA-lain (252/2017) ja asetuksen (277/2017), sekä alueidenkäyttölain (132/1999) ja voimaan jätetyn maankäyttö- ja rakennusasetuksen (895/1999) edellyttämässä laajuudessa.

Hankkeessa sovelletaan erillismenettelyä, jossa ympäristövaikutusten arviointi (YVA) ja kaavoitus etenevät samanaikaisesti rinnakkain, mutta erillisinä menettelyinä omissa asiakirjoissaan.

Hankkeen toteuttaminen vaatii lisäksi rakentamislain (751/2023) mukaiset rakentamisluvat.

Osayleiskaavalla luodaan edellytykset tuuli- ja aurinkovoimapuiston toteuttamiselle. Yleiskaavan laadinnassa otetaan huomioon alueidenkäyttölain mukaiset yleiskaavan sisältövaatimukset (alueidenkäyttölaki 39 § ja 77 b §).

Hankkeen suunnitteluprosessi toteutetaan tiiviissä yhteistyössä asukkaiden ja muiden osallisten sekä eri viranomaisten kanssa.

Osallistumis- ja arviointisuunnitelmaa täydennetään tarvittaessa suunnitteluprosessin kuluessa.

1. Perus- ja tunnistetiedot

Pallonevan eteläiselle hankealueelle suunnitellaan enintään 15 voimalan tuuli- ja aurinkovoimapuistoa, jossa voimaloiden yksikköteho tulisi olemaan noin 7–10 MW. Voimaloiden napakorkeus on enintään 200 metriä, roottorin halkaisija enintään 200 metriä ja voimaloiden pyyhkäisykorkeuden maksimi 300 metriä. Kyseessä on hybridihanke, jossa tuulivoimaloiden kanssa samalle hankealueelle suunnitellaan myös aurinkoenergian tuotantoa. Aurinkopaneeleita on suunniteltu Näätänevan entiselle turvetuotantoalueelle ja Pallonevan turvetuotantoalueelle. Tuulivoimahankkeen sähkösiirron vaihtoehtona tutkitaan liittymistä hankealueen länsipuolella kulkevaan Fingridin 400 kV voimajohtoon joko keskijännitteisenä maakaapelilla tai suurjännitteisenä ilmajohtona. Liittyminen sähköverkkoon tarkentuu hankkeen edetessä laadittavien vaikutusten arvioinnin ja hankesuunnittelun myötä.

Sijoituspaikeille johtavia teitä tulee mahdollisesti vahvistaa ja rakentaa osin kokonaan uusia tieyhteyksiä. Teiden tulee olla kantavalta osaltaan vähintään 5-6 metriä leveitä. Tuulivoimalan lavat kuljetetaan nostoalueelle kokonaisuutena, jolloin liittymissä ja kaarteissa vaaditaan runsaasti vapaata tilaa.

1.1 Suunnittelualue

Vapo Terra Oy suunnittelee tuuli- ja aurinkovoimapuistohanketta Etelä-Pohjanmaalle, Kauhajoen kaupungin Pallonevan eteläiselle alueelle. Alue sijaitsee kaupungin koillisosassa, Kurikan ja Kauhajoen kaupunkien rajalla. Hankealueen rajalta etäisyys Jalasjärven keskusta on noin 9 km, Kauhajoen keskusta noin 15 km ja Kurikan keskusta noin 16 km. Hankealueen pinta-ala on noin 1 880 ha

Ympäristö

Hankealue sijaitsee Kyrönjoen ja Jalasjoen välisellä selännealueella. Hankealueella maastonmuodot ovat melko tasaisia. Alavat maastonkohdat sijaitsevat pääosin korkeustason 140 m mpy tuntumassa. Alueen halki kulkee lounaan-koillisen suuntaisena ketjuna pieniä kumpareita ja matalia selänneitä, ketjuun kuuluvat mm. Tervaskangas, Uusimaa, Sikasalo ja Rajasalo. Kumpareiden korkeimmat kohdat ovat tasolla 155–160 m mpy.

Hankealue on suurimmaksi osaksi rakentamaton metsäaluetta. Maisema on pääasiassa eri kasvun vaiheessa olevaa talousmetsää hakkuineen ja taimikoineen. Metsät ovat voimakkaasti ojitettuja turvemaita ja karuja matalia kankaita. Alueella kulkee metsäteitä, jotka on linjattu maastossa korkeimpina kohtina erottuvien kumpareiden kautta. Hankealueen eteläosassa on pieni soistunut lampi, Matolampi. Sen koillispuolella on maisemaltaan avoin ojittamaton suoalue, jota rajaavat pienet ja matalat metsäiset kumpareet sekä ojitettut metsäalueet. Hankealueen lounaispuolella luikertaa kapea Ikkelänjoki.

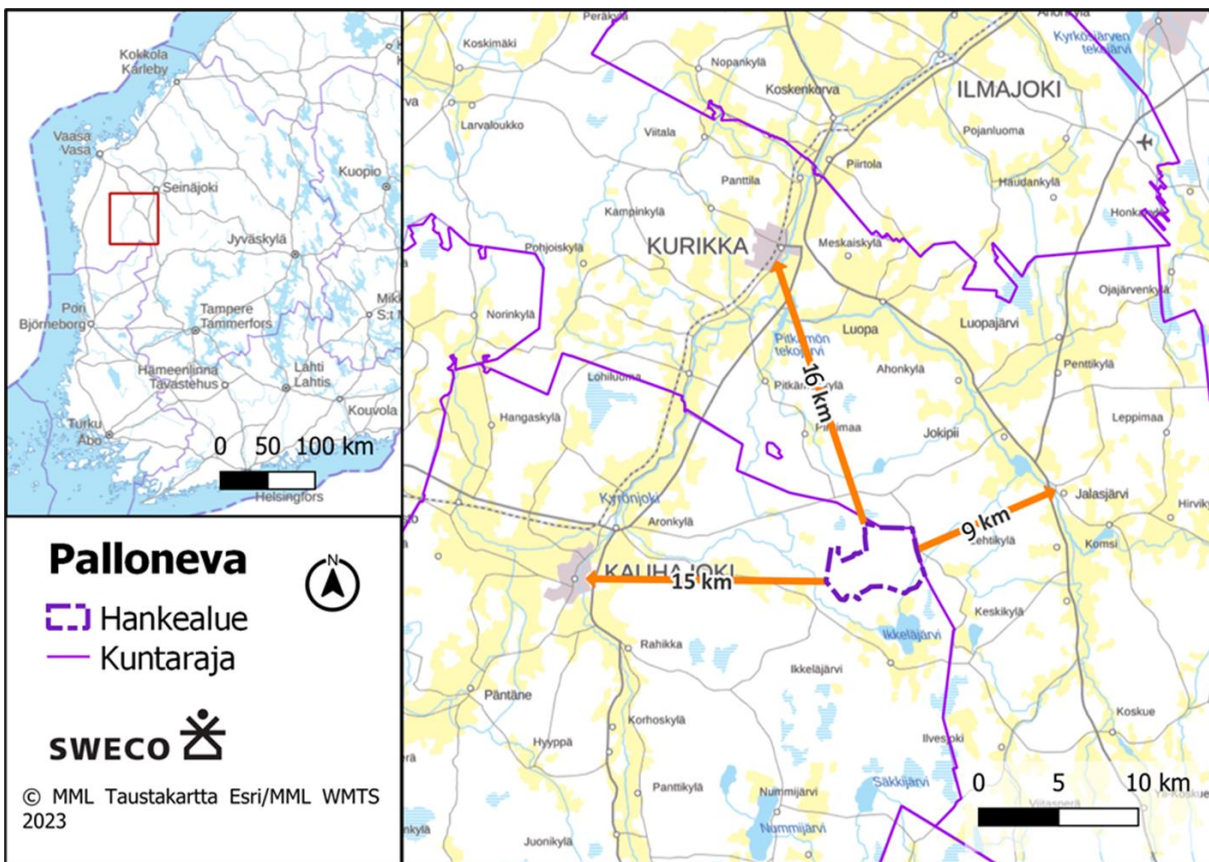
Pallonevalla hankealueen pohjoispuolella ja osittain myös hankealueen sisällä on laajoja turvetuotantoalueita. Maisemakuvultaan avointa turvetuotantoaluetta rajaavat luoteen ja lännen suunnilla metsäiset selänneet, kuten Hirsikangas ja Välimaanmäki. Myös hankealueen lounaisosassa Näätänevalla on entisiä turvetuotantoalueita.

Vanhaa metsää alueella ei ole lainkaan. Metsätyypeistä yleisin on kuivahko kangas.

Hankealueen tärkeimmät pintavesimuodostumat ovat Matolammin suolampi ja Ikkelänjoen sivuhaarat. Lähin luokiteltu pohjavesialue sijaitsee n. 3,5 km etäisyydellä hankealueelta.

Hankealue sijoittuu tonaliitti-granodioriitti-kallioperän alueille ja yleisimmät maalajit ovat turvekerrostumia ja silttimoreeneita. Hankealueelle tai sen läheisyyteen ei sijoitu arvokkaita geologisia kohteita tai happamia sulfaattimaita.

Lähimmät muut tuulivoimahankkeet ovat Kauhajoen kaupungin alueella suunnitteilla oleva ATP Palloneva pohjoinen, välittömästi hankealueen luoteispuolella ja Kurikan kaupungin alueella sijaitseva tuotannossa oleva Rustari, välittömästi hankealueen itäpuolella, sekä Kauhajoella, noin 5 kilometrin päässä lounaassa sijaitseva Suolakangas. Lisäksi Ponsivuoren käytössä oleva tuulivoimala-alue on hankealueen välittömässä läheisyydessä pohjoispuolella Kurikassa. Hankealueelle ei sijoitu asuin- tai lomarakennuksia. Lähialueella rakennukset keskittyvät alueen eteläpuolelle Ikkeljärven ympärille sekä Ikkeljärventien-Sahankyläntien varrelle alueen länsipuolelle. Lisäksi Lamminmaan ja Käpylänmaan kylissä on jonkun verran asutusta, ja Ikkeläjoen varrelta löytyy loma-asutusta.



Suunnittelualueen sijainti

2. Tavoitteet

Yleiskaavan laatimisen keskeisenä tavoitteena on laatia tuulivoimapuiston rakentamisen mahdollistava yleiskaava. Yleiskaava laaditaan alueidenkäyttölain 77 a §:n mukaisena tuulivoimayleiskaavana, jolloin sitä voidaan käyttää suoraan tuulivoimaloiden rakentamislupien myöntämisen perusteena.

Tavoitteena on osaltaan edistää myös Suomen ilmastotavoitteiden toteutumista. Suunnittelussa huomioidaan lisäksi maakunnalliset tavoitteet sekä Kauhajoen kaupungin tuulivoimakaavoille asettamat tavoitteet.

Kauhajoen kaupunginvaltuusto on päättänyt (Dnro D/745/10.02.02/2015), että tuulivoimaloita ei sijoiteta alle 2 km:n etäisyydelle vakituisesta asutuksesta. Samaisessa päätöksessä on kirjattu, että vakituksille asuin- ja lomarakennuksille ei saa kohdistua melua yli 35 dB. Lisäksi kaupunki on tehnyt periaatepäätöksen, että tuulivoimaloiden 40dB:n vaikutusalue on kokonaisuudessaan kaava-alueen rajauksen sisäpuolella.

Yleiskaavan suunnittelussa huomioidaan alueen ominaispiirteet. Tavoitteena on laatia yleiskaava siten, että tuulivoimapuiston rakentamisen kielteiset ympäristövaikutukset jäävät mahdollisimman vähäisiksi. Ympäristövaikutusten arviointimenettelyn tuloksia hyödynnetään kattavasti yleiskaavan laadinnassa.

Suunnittelussa huomioidaan myös kaavaprosessin aikana toteutettavissa vuorovaikutusmenettelyissä esille nousevat tavoitteet ja näkemykset. Kaavatyön tavoitteet tarkentuvat prosessin aikana.

Kauhajoen kaupunki ja Vapo Terra Oy ovat tehneet kaavoitussopimuksen, jossa on sovittu mm. kaavoitukseen liittyvästä kustannusten jaosta.

2.1 Valtakunnalliset alueidenkäyttötavoitteet

Valtioneuvosto on päättänyt valtakunnallisista alueidenkäyttötavoitteista vuonna 2000, ja tavoitteita on tarkistettu 2008. Alueidenkäyttötavoitteet on uudistettu, ja uudistetut tavoitteet tulivat voimaan 1.4.2018.

Valtakunnalliset alueidenkäyttötavoitteet käsittelevät seuraavia kokonaisuuksia:

1. Toimivat yhdyskunnat ja kestävä liikkuminen
2. Tehokas liikennejärjestelmä
3. Terveellinen ja turvallinen elinympäristö
4. Elinvoimainen luonto- ja kulttuuriympäristö sekä luonnonvarat
5. Uusiutumiskykyinen energiahuolto

Valtakunnalliset alueidenkäyttötavoitteet ovat osa alueidenkäyttölain mukaista alueidenkäytön suunnittelujärjestelmää maakunta-, yleis- ja asemakaavojen ohella. Tavoitteiden ensisijaisena tarkoituksena on varmistaa valtakunnallisesti merkittävien asioiden huomioon ottaminen maakuntien ja kuntien kaavoituksessa sekä valtion viranomaisten toiminnassa.

Keskeiset teemat valtakunnallisissa alueidenkäyttötavoitteissa ovat toimivat yhdyskunnat ja kestävä liikkuminen, tehokas liikennejärjestelmä, terveellinen ja turvallinen elinympäristö, elinvoimainen luonto- ja kulttuuriympäristö sekä luonnonvarat ja uusiutumiskykyinen energiahuolto.

Tuulivoimahankkeita koskevat erityisesti energihuollon tavoitteet, joiden osalta yleistavoitteissa todetaan, että ”Alueidenkäytössä turvataan energihuollon valtakunnalliset tarpeet ja edistetään uusiutuvien energialähteiden hyödyntämismahdollisuuksia”. Lisäksi valtakunnalliset alueidenkäyttötavoitteet korostavat tuulivoimarakentamisessa pyrkimystä keskitettyihin ratkaisuihin sekä tuulivoimarakentamisen ja muiden alueidenkäyttötavoitteiden yhteensovittamista. Tuulivoimarakentamista koskevien tavoitteiden lisäksi tuulivoima-alueiden suunnittelussa on otettava huomioon muutkin valtakunnalliset alueidenkäyttötavoitteet, kuten esimerkiksi maisemaa, luonnonarvoja ja kulttuuriperintöä, puolustusvoimien toiminnan turvaamista sekä lentoturvallisuutta koskevat tavoitteet.

Toimivien yhteysverkostojen ja energihuollon osalta VAT:ien erityistavoitteissa mainitaan lisäksi mm. että ”voimajohtolinjauksissa on ensisijaisesti hyödynnettävä olemassa olevia johtokäytäviä”.

Valtakunnalliset alueidenkäyttötavoitteet huomioidaan maakuntakaavoituksessa, jonka kautta ne konkretisoituvat myös alemman tason kaavoihin ja muihin alueidenkäytön suunnitelmiin.

3. Suunnittelutilanne

3.1 Maakuntakaava

Maakuntaliitto vastaa maakuntakaavan laatimisesta ja sen ajan tasalla pitämisestä. Maakuntakaava on yleispiirteinen suunnitelma alueiden käytöstä. Siinä pyritään löytämään ratkaisu ylikunnallisiin, seudullisiin ja muihin vaikutuksiltaan laajoihin suunnittelukysymyksiin. Maakunnan omien sisäisten tavoitteiden ohella maankäytön suunnittelua ohjaavat valtioneuvoston hyväksymät valtakunnalliset alueidenkäyttötavoitteet ja alueidenkäyttölaki. Etelä-Pohjanmaan maakuntakaava on ohjeena laadittaessa alueen kuntien yleis- ja asemakaavoja, ja se ohjaa myös viranomaisten muuta alueiden käyttöä koskevaa suunnittelua.

Tuulivoimatuotannon keskittäminen suuriin yksiköihin edellyttää maakuntakaavatasoista, yleispiirteistä tarkastelua ja arviointia. Maakuntakaavalla sovitetaan yhteen tuulivoimarakentamisen taloudelliset, kulttuuriset ja ympäristöarvot, ja sen tavoitteena on tukea Etelä-Pohjanmaan kehittymistä merkittäväksi tuulivoiman tuotantoalueeksi. Tuulivoiman tuotannon keskittäminen suuriin yksiköihin edellyttää maakuntakaavatasoista tarkastelua ja arviointia. Maakuntakaavalla ratkaistaan tuulivoima-alueiden yleispiirteinen koko ja sijainti.

Voimassa olevassa maakuntakaavassa on osoitettu maakunnallisesti merkittävät vähintään 10 voimalaitosyksikön keskitettyyn rakentamiseen soveltuvat tuulivoima-alueet. Tätä pienempien alueiden suunnittelu on mahdollista toteuttaa kuntakohtaisella kaavoituksella.

3.1.1 Voimassa olevat maakuntakaavat

Pallonevan suunnittelualueella on voimassa uusi **Etelä-Pohjanmaan maakuntakaava 2050**. Etelä-Pohjanmaan maakuntavaltuusto on hyväksynyt Etelä-Pohjanmaan maakuntakaava 2050:n kokouksessaan 16.9.2024 (§ 22). Maakuntahallitus on 17.12.2024 (§ 107) päättänyt määrätä maakuntakaavan tulemaan voimaan maankäyttö- ja rakennuslain (nykyinen alueidenkäyttölaki) 201 §:n nojalla ennen kuin se on saanut lainvoiman. Maakuntakaava tulee voimaan, kun päätöksestä on kuulutettu maakuntakaava-alueeseen kuuluvissa kunnissa, kuten kunnalliset ilmoitukset niissä julkaistaan (MRA 93§). Kuulutus maakuntakaavan voimaantulosta on julkaistu sanomalehti Ilkka-Pohjalaisessa, Etelä-Pohjanmaan liiton verkkosivuilla ja kaikissa Etelä-Pohjanmaan kunnissa 20.12.2024. Voimaan tultuaan Etelä-Pohjanmaan maakuntakaava 2050 kumoaa aiemmin hyväksytyt maakuntakaavat kokonaisuudessaan.

Maakuntavaltuuston hyväksymispäätöksestä on kuitenkin valitettu hallinto-oikeuteen. Hallinto-oikeudessa kuulemiset maakuntavaltuuston kaavan hyväksymistä koskevasta päätöksestä 16.9.2024 tehdyistä valituksista ovat kesken. Hallinto-oikeus ei ole ottanut kantaa täytäntöönpanon keskeyttämiseen.

Tässä OASissa esitellään Etelä-Pohjanmaan maakuntakaava 2050, jonka voimaantulon laajuuteen tai sisältöön saattaa valitusten johdosta tulla vielä muutoksia. Maakuntakaava 2050 käsittelee yhtenä teemana puhtaan energian hankkeita, mukaan lukien tuuli- ja aurinkovoimarakentaminen. Pallonevan alue on osoitettu nähtävillä olleessa kaavaehdotuksessa tuulivoimaloiden alueena. Maakuntakaavan osoitettu tuulivoimaloiden alue on jonkin verran laajempi kuin Pallonevan hankealue.

Maakuntakaavan kaavamerkinnot on hyväksytty maankäyttö- ja rakennuslain voimassaoloaikana, ja niissä viitataan 1.1.2025 ko. lakiin.



Tuulivoimaloiden alue

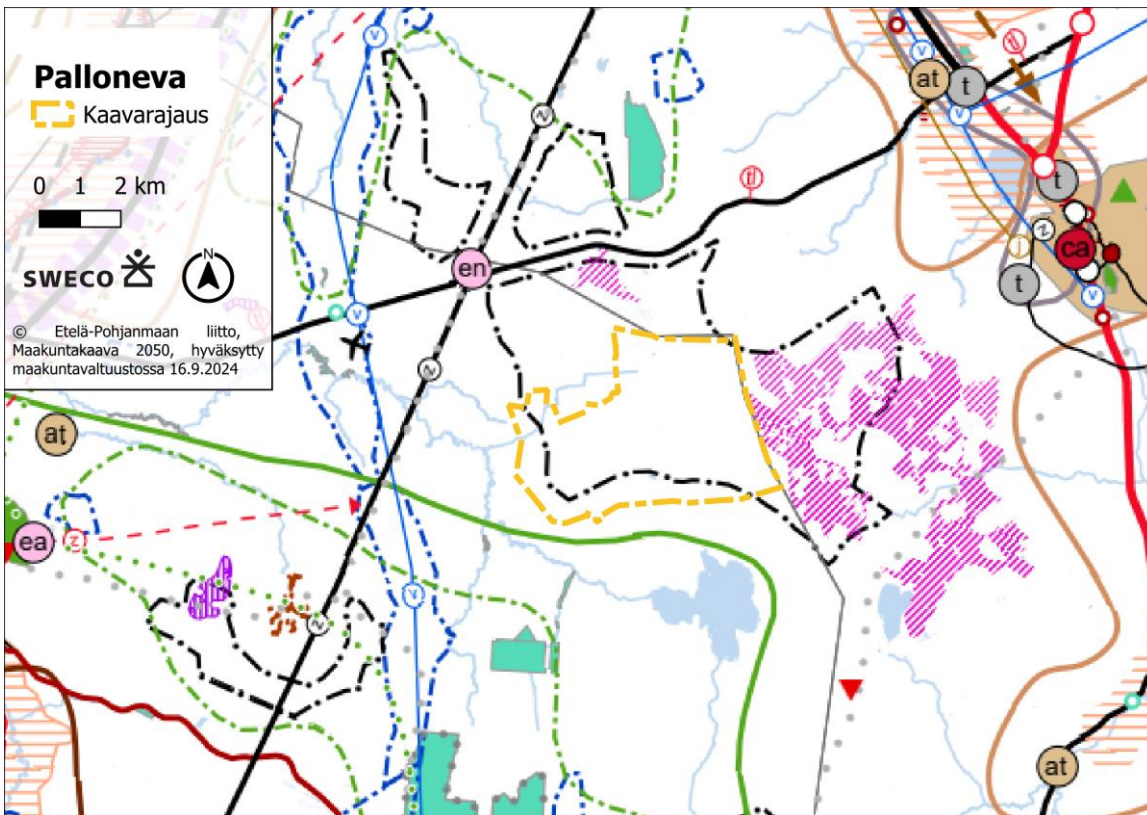
Merkinnällä osoitetaan seudullisesti merkittävä tuulivoiman tuotantoon soveltuva alue, jolla tarkoitetaan vähintään seitsemän (7) teollisen kokoluokan tuulivoimalan muodostamaa kokonaisuutta. Alueen tuulivoimaloiden kokonaismäärä ja sijainti, sekä alueelle sijoitettavien tuulivoimaloiden korkeus ja voimataho määritellään yksityiskohtaisemmassa suunnittelussa.

Suunnittelumääräys:

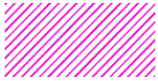
Maakuntakaavassa annetaan tuulivoimaan liittyen koko maakuntaa koskeva suunnittelumääräys, joka tulee huomioida tuulivoimaloiden alueiden suunnittelussa aluekohtaisten suunnittelumääräysten lisäksi.

Tuulivoimaloiden alueiden [...] 35 (Palloneva, Kauhajoki ja Kurikka) yksityiskohtaisemmassa suunnittelussa on varmistettava, ettei tuulivoimarakentaminen merkittävästi heikennä valtakunnallisesti tai maakunnallisesti arvokkaiden maisema-alueiden tai merkittävien rakennettujen kulttuuriympäristöjen maisemakuvaa. [...]

Pallonevan alueen välittömässä läheisyydessä sijaitsee lisäksi turvetuotantoon soveltuvia alueita ja tie (Suupohjantie), jonka luokitusta muutetaan. Hieman etäämmällä on muitakin tuulivoimaloiden alueita (mm. Ponsivuori ja Kukkokallio), luonnonsuojelualueita (mm. Ponsineva-Ponsijärvi, Myllyluoma ja Hakoneva) sekä luonnon monimuotoisuuden kannalta tärkeitä alueita (Pitkämön-Ponsinevan alue ja Iso Koihnannevan alue).



Ote Etelä-Pohjanmaan maakuntakaavasta 2050, hyväksytty maakuntavaltuustossa 16.9.2024, kuulutettu voimaan 20.12.2024. Kaava-alueen rajaus on merkitty kaavakartan päälle keltaisella katkoviivalla.



Turvetuotantoon soveltuva alue

Merkinnällä osoitetaan turvetuotantoon soveltuvia suoalueita. Turpeenoton laajuus ja sijainti alueella määräytyy tuotantoaluekohtaisen suunnittelun ja ympäristöluvan perusteella.

Suunnittelumääräys:

Yksityiskohtaisemmassa suunnittelussa tulee huomioida turvetuotannon vaikutukset asutukseen. Alueen käyttöönoton suunnittelussa on kiinnitettävä erityistä huomiota vesiensuojelumenetelmien tehokkuuteen ja valuma-alueella yhtäaikaaisesti tuotannossa olevien alueiden määrään siten, että turvetuotanto osaltaan ottaa huomioon vesienhoidon toimenpideohjelmassa asetetut tavoitteet ja edistää niiden toteutumista. Suunnittelussa on huomioitava tuotantoalueiden yhteisvaikutukset vesistöihin ja valuma-alueen kokonaiskuormitus, sekä tarvittaessa vaiheistettava tuotantoa huomioiden alapuolisten vesistöjen tila. Suunnittelussa tulee selvittää happamien sulfaattimaiden esiintyminen ja suunnitella tuotanto siten, ettei se aiheuta merkittävää hapanta huuhtoumaa.



Tien luokituksen muutos

Merkinnällä osoitetaan tien toiminnallisen luokan muutostarpeet sekä pääväyläverkosta valtatiellä 3 puuttuva osuus Jalasjärvi-Pohjanmaan maakunnan raja.



Luonnonsuojelualue

Aluevarausmerkinnällä osoitetaan luonnonsuojelulain nojalla suojeltu tai suojeltavaksi tarkoitettu alue.

Suojelumääräys:

Alueella ei saa suorittaa sellaisia toimenpiteitä, jotka saattavat vaarantaa alueen suojeluarvoja. Alueella voidaan kuitenkin valtion luonnonsuojeluviranomaisen niin salliessa toteuttaa alueen suojeluarvojen säilyttämiseksi ja palauttamiseksi tarkoitettuja toimenpiteitä. Alueella on voimassa maankäyttö- ja rakennuslain 33 §:n mukainen rakentamisrajoitus.



Luonnon monimuotoisuuden kannalta tärkeä alue

Merkinnällä osoitetaan maakunnallisesti merkittävät laajat, yhtenäiset ja luontoarvoiltaan edustavat luontokokonaisuudet. Alueet ovat keskeinen osa maakunnan ekologista verkostoa. Aluerajaukset ovat yleispiirteisiä ja niiden sisällä voi olla useita eri maankäyttömuotoja. Merkintä sallii mm. maa- ja metsätalouden harjoittamisen, metsästyksen, jokaisenoikeudella tapahtuvan virkistyskäytön ja toiminnan, jolle on myönnetty tai myönnetään ympäristölupa. Alueella on sallittu Puolustusvoimien toiminta ja alueen kehittäminen Puolustusvoimien tarpeisiin.

Suunnittelumääräys:

Maankäytön suunnittelussa ja toteuttamisessa tulee selvittää ja ottaa huomioon luonnon monimuotoisuusarvot ja edistää niiden säilymistä, sekä välttää luontoympäristön pirstoutumista. Alueen suunnittelussa ja kehittämisessä tulee erityisesti huomioida niiden

elinkeinojen turvaaminen, kuten maa- ja metsätalous, jotka toiminnallaan ylläpitävät alueelle ominaisia luontotyyppisiä ja edistävät niiden säilymistä.

3.1.2 Satakunnan maakuntakaava ja vireillä oleva Satakunnan maakuntakaava 2050

Satakunnan maakunta sijaitsee lähimmillään reilun 13 km etäisyydellä hankealueen rajasta etelään. Satakunnassa ovat voimassa Satakunnan maakuntakaavat.

- **Satakunnan maakuntakaava** on kokonaismaakuntakaava. Se on vahvistettu Ympäristöministeriössä 30.11.2011.
- **Satakunnan vaihemaakuntakaava 1** on vahvistettu Ympäristöministeriössä 3.12.2014.
- **Satakunnan vaihemaakuntakaava 2** on hyväksytty Satakunnan maakuntavaltuustossa 17.5.2019. Hyväksymispäätös sai lainvoiman 1.7.2019.

Satakunnan maakuntakaavan pohjoisosaan – lähimmäs hankealuetta – on *osoitettu maakunnallisesti arvokas maisema-alue* (Karvian kulttuurimaisema), *luonnonsuojelualueita* (useasta osasta koostuva Jäkäläneva-Isoneva), *turpeenottoalueita* (Hormaneva, Harjukeidas, Haapakeidas), muinaismuistokohde (Vainio), *kylä* (Sara) ja *moottorikelkkareitin yhteystarpeita*. Hieman etäämpänä on lisäksi valtakunnallisesti merkittävä *rakennettu kulttuuriympäristö* (Karviankylä), *matkailun kehittämisvyöhyke* (Pohjois-Satakunnan suo- ja metsäalue) ja *tuulivoimaloiden alue* (Jäkäläkangas).

Satakunnan maakuntakaavan 2050 laatiminen on käynnistynyt vuoden 2021 lopussa. Satakunnan maakuntakaava 2050 laaditaan kaikki maankäyttömuodot kattavana kokonaismaakuntakaavana, jolloin käsitellään alueiden käytön ja yhdyskuntarakenteen periaatteet ja kehittämisen kannalta tarpeelliset alueet koko maakunnan alueella.

Maakuntakaava on valmisteluvaiheessa. Kaavaa varten on tehty selvityksiä.

Satakuntaliiton maakuntahallitus päätti 14.10.2024 kokouksessaan asettaa Satakunnan maakuntakaavan 2050 valmisteluvaiheen aineiston julkisesti nähtäville ja pyytää aineistosta lausunnot. Aineisto oli nähtävillä maankäyttö- ja rakennuslain 62 §:n sekä maankäyttö- ja rakennusasetuksen 30 §:n mukaisesti 4.11.-5.12.2024

Voimaan tullessaan Satakunnan maakuntakaava 2050 kumoaa Satakunnan aiemmat kokonais- ja vaihemaakuntakaavat.

3.2 Yleiskaava

3.2.1 Voimassa olevat yleiskaavat

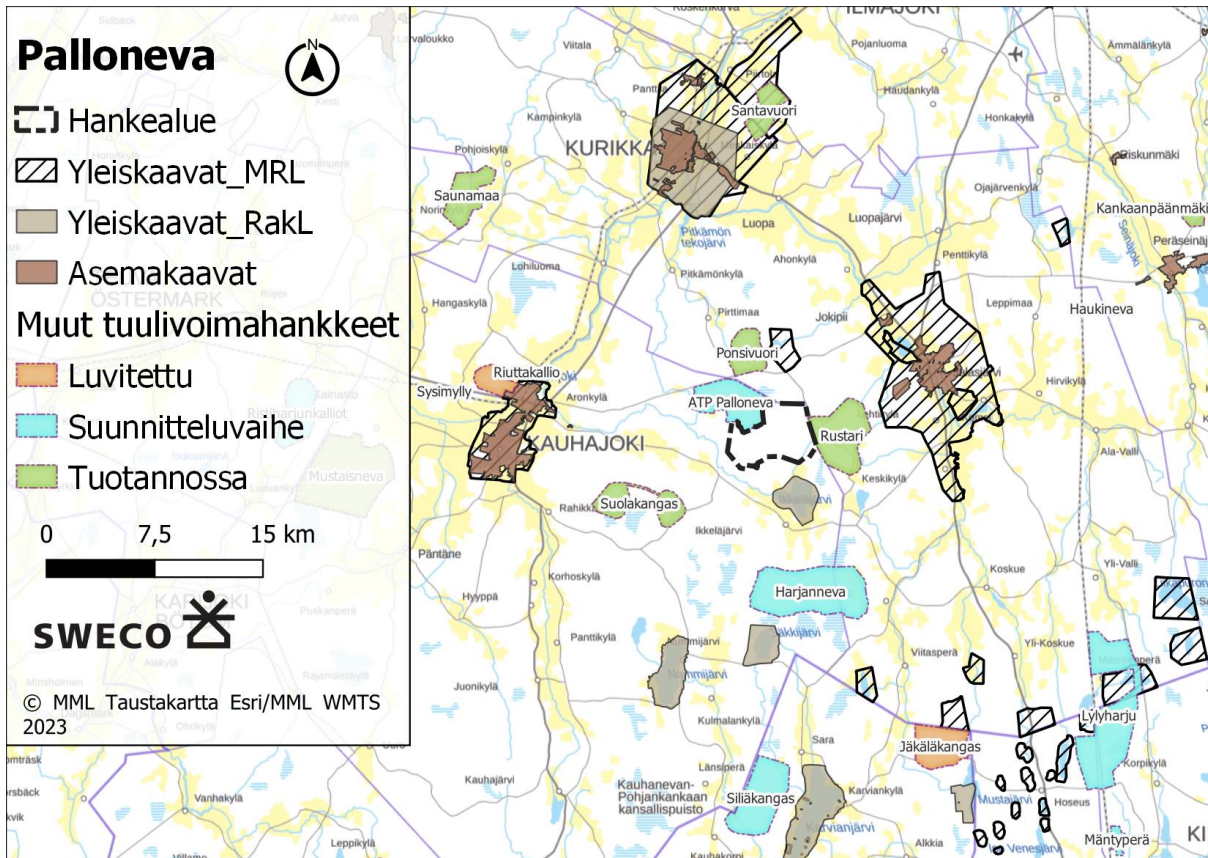
Suunnittelualueella ei ole ennestään voimassa olevaa yleiskaavaa. Lähialueen voimassa olevat ja vireillä olevat kaavat on esitetty alla olevalla kartalla.

Pallonevan hankealuetta lähimmät yleiskaavoitetut alueet sijaitsevat Ikkeläjärvellä, Nummijärvellä ja Säkkijärvellä hankealueen eteläpuolella, Jalasjärven Ponsijärvellä hankealueen pohjoispuolella, Jalasjärven taajamassa hankealueen koillispuolella, Kurikan taajamassa hankealueen pohjoispuolella ja Kauhajoen taajamassa hankealueen länsipuolella. Ikkeläjärven, Nummijärven ja Säkkijärven osayleiskaavat on vahvistettu vuonna 1995. Jalasjärven rantaosayleiskaava Ponsijärvellä on hyväksytty vuonna 2004. Osayleiskaavat kattavat järvien ranta-alueet. Jalasjärven kirkonseudun osayleiskaava 2025 on hyväksytty vuonna 2008. Kurikan keskustan ja Panttilan osayleiskaava 2025 on hyväksytty vuonna 2012. Kauhajoen keskustan osayleiskaava 2035 on tullut voimaan vuonna 2014.

3.2.2 Lähialueiden tuulivoimahankkeet

Pallonevan hankealueen vaikutusalueella on useita jo luvitettuja ja tuotannossa olevia tuulivoima-alueita, joilla on voimassa olevat tuulivoimaosayleiskaavat. Hankealue rajautuu itäosastaan Kurikan Jalasjärven Rustarin tuulivoimapuiston osayleiskaava-alueeseen. Hankealueen pohjoispuolella on Kurikan Ponsivuoren tuulivoimaosayleiskaava-alue ja lounaispuolella Kauhajoen Suolankankaan tuulivoimaosayleiskaava-alue. Kauempana sijaitsevat Riuttakallion, Saunamaan, Santavuoren ja Jäkäläkankaan tuulivoimaosayleiskaava-alueet. Rustarin tuulivoima-alueella on 8, Ponsivuoren alueella 7 ja Suolakankaan alueella 9 toiminnassa olevaa tuulivoimalaa. Saunamaan alueella on 8 ja Santavuoren alueella 17 toiminnassa olevaa tuulivoimalaa. Riuttakallion alueelle on luvitettu 3 tuulivoimalaa ja Jäkäläkankaan alueelle 6 tuulivoimalaa.

Hankealueen lähialueilla on vireillä tuuli- ja aurinkovoimahankkeisiin liittyviä yleiskaavoja. Hankealueeseen yhdistyy sen luoteispuolella entisellä turvetuotantoalueella sijaitseva ATP Pallonevan pohjoinen tuuli- ja aurinkovoima-alue ja hankealueen eteläpuolella Kauhajoella on vireillä Harjannevan tuulivoimapuiston yleiskaava. Harjannevan alueelle suunnitellaan noin 10 maksimissaan 350 metrin korkuisesta tuulivoimalasta muodostuvaa tuulivoima-aluetta. Hieman kauempana kaakossa ja etelässä sijaitsee Lylyharjun vireillä oleva tuulivoimaosayleiskaava-alue. Kurikan, Kihniön ja Parkanon alueille sijoittuvalle Lylyharjun tuulivoima-alueelle suunnitellaan enintään 16 uuden tuulivoimalan rakentamista, niiden kokonaiskorkeus on enintään 290 metriä.



Hankealueen ympäristössä voimassa olevat asemakaavat ja yleiskaavat. Kartalla näkyvät myös muut tuulivoima-alueet, joiden alueilla on joko jo voimassa olevat tai vireillä olevat tuulivoimaosayleiskaavat.

3.2.3 Yleiskaavan sisältövaatimukset

Suunnittelussa huomioidaan alueidenkäyttölain 39 §:n mukaiset yleiskaavan sisältövaatimukset:

Yleiskaavaa laadittaessa on maakuntakaava otettava huomioon siten kuin siitä edellä [alueidenkäyttölaissa] säädetään.

Yleiskaavaa laadittaessa on otettava huomioon:

- 1) yhdyskuntarakenteen toimivuus, taloudellisuus ja ekologinen kestävyys;
- 2) olemassa olevan yhdyskuntarakenteen hyväksikäyttö;
- 3) asumisen tarpeet ja palveluiden saatavuus;
- 4) mahdollisuudet liikenteen, erityisesti joukkoliikenteen ja kevyen liikenteen, sekä energia-, vesi- ja jätehuollon tarkoituksenmukaiseen järjestämiseen ympäristön, luonnonvarojen ja talouden kannalta kestäväällä tavalla;
- 5) mahdollisuudet turvalliseen, terveelliseen ja eri väestöryhmien kannalta tasapainoiseen elinympäristöön;
- 6) kunnan elinkeinoelämän toimintaedellytykset;
- 7) ympäristöhaittojen vähentäminen;

8) rakennetun ympäristön, maiseman ja luonnonarvojen vaaliminen; sekä

9) virkistykseen soveltuvien alueiden riittävyys.

Edellä 2 momentissa tarkoitetut seikat on selvitettävä ja otettava huomioon siinä määrin kuin laadittavan yleiskaavan ohjaustavoite ja tarkkuus sitä edellyttävät.

Yleiskaava ei saa aiheuttaa maanomistajalle tai muulle oikeuden haltijalle kohtuutonta haittaa.

Lisäksi suunnittelussa huomioidaan alueidenkäyttölain 77 b §:n mukaiset tuulivoimarakentamista koskevan yleiskaavan erityiset sisältövaatimukset. Pykälä 77 b kuuluu seuraavasti: ”Laadittaessa 77 a §:ssä tarkoitettua tuulivoimarakentamista ohjaavaa yleiskaavaa, on sen lisäksi, mitä yleiskaavasta muutoin säädetään, huolehdittava siitä, että:

1) yleiskaava ohjaa riittävästi rakentamista ja muuta alueiden käyttöä kyseisellä alueella;

2) suunniteltu tuulivoimarakentaminen ja muu maankäyttö sopeutuu maisemaan ja ympäristöön;

3) tuulivoimalan tekninen huolto ja sähkönsiirto on mahdollista järjestää.”

3.3 Asemakaavat

Suunnittelualueella ei ole voimassa olevaa asemakaavaa.

Lähimmät asemakaava-alueet sijaitsevat Jalasjärven taajamassa hankealueen koillispuolella, Kurikan taajamassa hankealueen pohjoispuolella ja Kauhajoen taajamassa hankealueen länsipuolella.

3.4 Muut selvitykset ja suunnitelmat

Tuulivoimaloiden maakuntakaavoitusta palveleva selvitys (Etelä-Pohjanmaan, Keski-Pohjanmaan ja Pohjanmaan tuulivoimaselvitys) on valmistunut 30.11.2021. Selvitystyön keskeisenä tavoitteena oli tarkastella tuulivoimatuotantoon potentiaalisia uusia alueita maakuntakaavoituksen taustaksi mantereella ja merialueilla. Selvityksen tuloksia hyödynnetään maakuntakaavojen valmistelussa. Pallonevan alue sijaitsee selvityksessä jatkotarkasteluun valitulla alueella.

4. Vaikutusten arviointi

Kaavaa laadittaessa selvitetään tarpeellisessa määrin suunnitelman ja tarkasteltavien vaihtoehtojen toteuttamisen ympäristövaikutukset, mukaan lukien yhdyskuntataloudelliset, sosiaaliset, kulttuuriset ja muut vaikutukset. Selvitykset tehdään koko siltä alueelta, jolla kaavalla voidaan arvioida olevan olennaisia vaikutuksia.

4.1 Kaavoitus- ja YVA-menettelyn yhteensovittaminen

Hankkeessa sovelletaan erillismenettelyä, jossa ympäristövaikutusten arviointi (YVA) ja kaavoitus etenevät samanaikaisesti mutta erillisinä menettelyinä omissa asiakirjoissaan. Pallonevan tuulivoimahankkeeseen liittyen sovelletaan YVA-menettelyä. Ympäristövaikutusten arviointi laaditaan YVA-lain (252/2017) ja asetuksen (277/2017), sekä alueidenkäyttölain (132/1999) ja voimaan jääneen maankäyttö- ja rakennusasetuksen (895/1999) edellyttämässä laajuudessa. YVA-menettelyssä laadittava YVA-ohjelma asetettiin nähtäville samaan aikaan kaavoitusta koskevan osallistumis- ja arviointisuunnitelman (OAS) kanssa. YVA-selostus on tavoitteena asettaa samaan aikaan nähtäville kaavoituksen valmisteluvaiheen aineiston kanssa. Kaavahankkeen ja YVA-menettelyn yleisötilaisuudet pyritään järjestämään yhdistetysti.

Yleiskaavan vaikutusten arviointi perustuu pääosin YVA-menettelyn tuloksiin. Laadittavien selvityksien sisältö on kuvattu tarkemmin hankkeen ympäristövaikutusten arviointiohjelmassa.

Hankkeeseen liittyen tehdään seuraavat selvitykset:

Luonto

- Kasvillisuus ja luontotyyppiselvitys
- Lintujen kevät- ja syysmuuttoselvitys
- Muuttolintujen törmäysmallinnus
- Pesimälinnustoselvitys
- Muuttolinnusto
- Päiväpetolintutarkkailu, vain viranomaiskäyttöön
- Pöllöselvitys, vain viranomaiskäyttöön
- Metsojen soidinpaikkakartoitus, vain viranomaiskäyttöön
- Nisäkkäiden lumijälkilaskenta
- Suurpetoselvitys olemassa olevaan aineistoon perustuen, vain viranomaiskäyttöön

EU:n luontodirektiivin liitteen IV (a) mukaisen lajiston selvitykset

- Lepakoiden pesimäaikainen selvitys
- Liito-oravaselvitys ja selvityksen täydennys
- Viitasammakkoselvitys
- Natura-arviointi, Iso Koihnannevan Natura-alue (SAC/SPAFI0800034), vain viranomaiskäyttöön

Maisema- ja kulttuuriympäristö

- Havainnekuvat
- Näkyvyysalueanalyysit
- Arkeologinen selvitys
- Sidosryhmäkysely ja haastattelu, asukaskysely (tehty keväällä 2024)
- Melu- ja välkemallinnus

5. Osalliset

Alueidenkäyttölain 62 § mukaan kaavoitukseen osallisia ovat alueen maanomistajat ja ne, joiden asumiseen, työntekoon tai muihin oloihin kaava saattaa huomattavasti vaikuttaa. Lisäksi osallisia ovat viranomaiset ja yhteisöt, joiden toimialaa suunnittelussa käsitellään. Osallisilla on mahdollisuus osallistua kaavan valmisteluun, arvioida kaavan vaikutuksia ja lausua, kirjallisesti tai suullisesti, mielipiteensä asiasta.

Yleiskaavan osallisia ovat ainakin seuraavat tahot:

- **Maanomistajat**
- **Ne, joiden asumiseen, työntekoon tai muihin oloihin kaava saattaa huomattavasti vaikuttaa:**
 - Kaavan vaikutusalueen asukkaat ja loma-asukkaat sekä vuokralaiset
 - Yritykset (mm. matkailuyritykset) ja niiden työntekijät
 - Laitokset ja niiden käyttäjät
 - Elinkeinojen harjoittajat
- **Viranomaiset ja hankkeessa niihin verrattavat yritykset ja keskeiset yhteisöt:**
 - Etelä-Pohjanmaan ELY-keskus
 - Etelä-Pohjanmaan museo
 - Etelä-Pohjanmaan liitto
 - Naapurikunnat (Kurikka)
 - Puolustusvoimat
 - Metsähallitus
 - Suomen metsäkeskus
 - Etelä-Pohjanmaan pelastuslaitos
 - Finavia
 - Traficom
 - Fingrid Oyj
 - Viestintävirasto
- **Yhteisöt, joiden toimialaa suunnittelussa käsitellään:**
 - Vaikutusalueen kyläyhdistykset
 - Vaikutusalueen metsästysseurat
 - Yrittäjäyhdistykset
 - Luonnonsuojelupiirit
 - Lintutieteellinen yhdistys
 - Vaikutusalueen metsänhoitoyhdistykset
 - Tiekunnat

Osallisten listaa täydennetään tarvittaessa suunnitteluprosessin aikana.

6. Osallistuminen ja alustava aikataulu

Osallistumisen ja vuorovaikutuksen järjestämisestä on säädetty alueidenkäyttölain luvussa 8. Suunnittelun aikataulu tarkentuu prosessin edetessä. Kaavan hyväksymisaikatauluun vaikuttaa osaltaan myös vireillä olevan maakuntakaavan hyväksymisen aikataulu.

Aloitusvaihe 1-9/2023

- Kaavan vireille tulo
- OAS ja YVA-ohjelma nähtäville elo-syyskuussa 2023 >osalliset voivat jättää mielipiteitä
- Järjestetään esittely- ja keskustelutilaisuus (pidetty 5.9.2023)

Valmisteluvaihe 9/2023-3/2025

- Kaavaluonnoksen ja YVA-selostuksen valmistelu
- Kaavaluonnoksen ja YVA-selostuksen nähtäville asettaminen kevättalvella 2025
- Osalliset voivat jättää mielipiteitä
- Järjestetään esittely- ja keskustelutilaisuus

Ehdotusvaihe 4-8/2025

- Yhteysviranomaisen perusteltu päätelmä YVA-selostuksesta syksyllä 2024
- Saatu palaute huomioidaan kaavaehdotuksen valmistelussa
- Kaavaehdotus nähtäville syksyllä 2024
- osalliset voivat jättää muistutuksia

Hyväksymisvaihe 9-10/2025

- Ehdotusvaiheen palautteen käsittely ja vastineet
- Mikäli merkittäviä muutostarpeita ei ilmene, etenee kaava kunnan hyväksymiskäsittelyyn

Hankkeen suunnitteluprosessi toteutetaan tiiviissä yhteistyössä asukkaiden ja muiden osallisten sekä eri viranomaisten kanssa.

7. Yhteystiedot ja tiedottaminen

Lisätiedot:

<p>Kunnan edustaja:</p> <p>Kauhajoen kaupunki Anne Ketola kaava-suunnittelija p. 040 549 2582 anne.ketola@kauhajoki.fi</p>	<p>YVA-menettelyn konsultti:</p> <p>Sweco Finland Oy Timo Korkalainen projektipäällikkö (YVA) p. 045 663 5376 timo.korkalainen@sweco.fi</p>
<p>Kaavaa laativa konsultti:</p> <p>Sweco Finland Oy Iikka Ranta projektipäällikkö, arkkitehti p. 040 763 0161 iikka.ranta@sweco.fi</p>	<p>Hankkeesta vastaava:</p> <p>Neova Oy Ville Kenttämää Puh. 040 723 3557 ville.kenttamaa(a)neova-group.com</p>

Palaute kuulemisten yhteydessä:

Postiosoite: PL 500
61801 KAUAJOKI
Puhelinvaihe: 06 2413 2000
kirjaamo@kauhajoki.fi

Kuulutukset julkaistaan:

Kunnan internet-sivuilla: <https://kauhajoki.fi/>

Suunnitteluaineistoon voi tutustua myös osoitteessa:

<https://kauhajoki.fi/asuminen-ja-ymparisto/kaavoitus/vireilla-olevat-kaavat/>