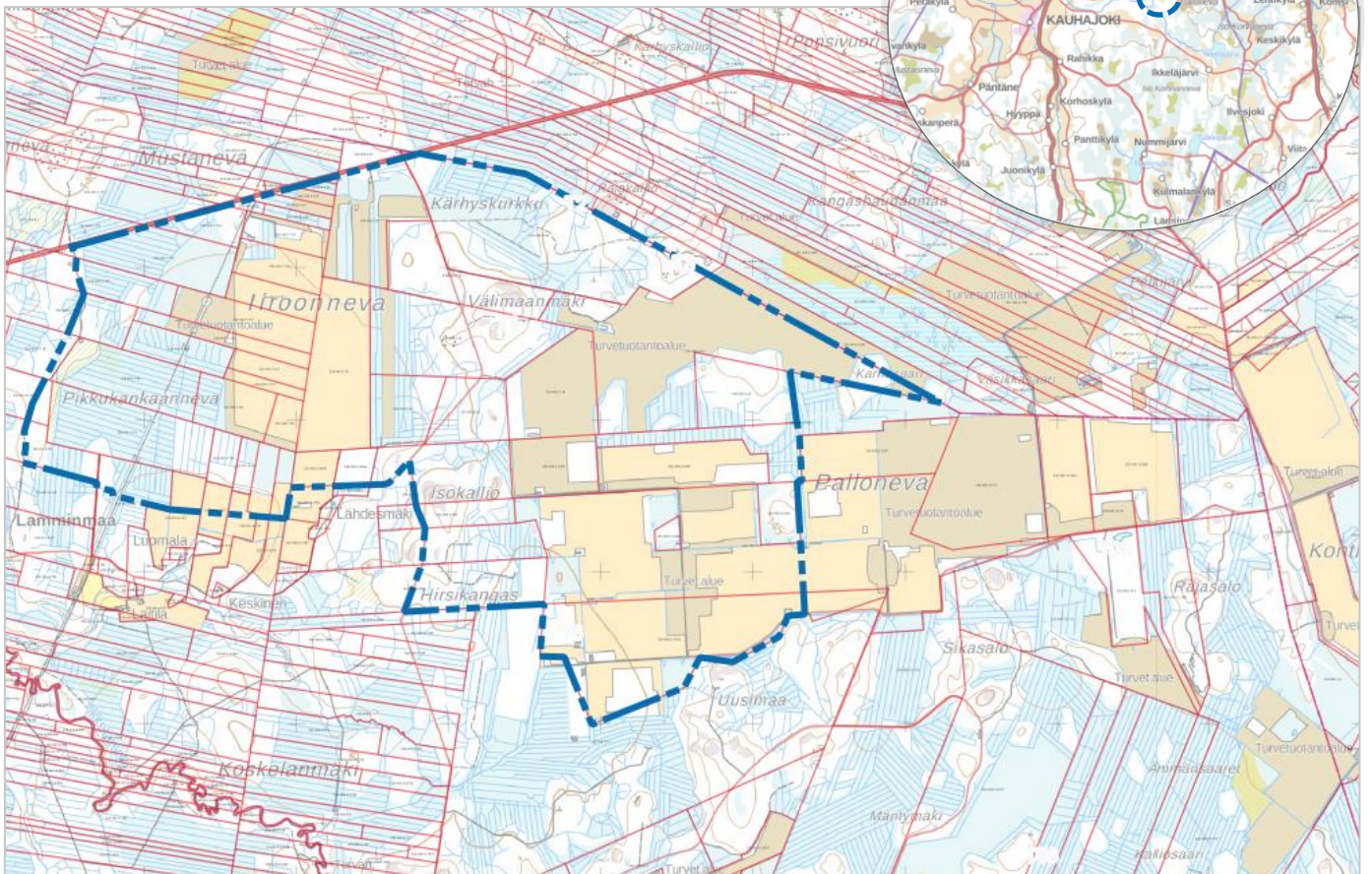




Kauhajoen kaupunki

Palloneva pohjoinen aurinko- ja tuulivoimaosayleiskaava

Osallistumis- ja arviointisuunnitelma, OAS
13.1.2025



Palloneva pohjoinen aurinko- ja tuulivoimaosayleiskaava

1 SISÄLLYSLUETTELO

1	SISÄLLYSLUETTELO	1
2	OSALLISTUMIS- JA ARVIOINTISUUNNITTELMA, OAS	3
3	TUULIVOIMAHANKE	3
4	SUUNNITTELUALUE JA SIJANTI	4
5	SUUNNITTELUKÄYTTÖVAATIMUKSET JA TAVOITTEET	5
6	YLEISKAAVAN SISÄLTÖVAATIMUKSET	5
6.1	Yleiskaavan sisältövaatimukset	5
6.2	Tuulivoimarakentamista koskevat erityiset sisältövaatimukset	5
7	LÄHTÖTIEDOT	6
7.1	Suunnittelualan nykytila	6
7.2	Valtakunnalliset alueiden käyttötavoitteet, VAT	11
7.3	Maakuntakaava	12
7.4	Yleiskaava	17
7.5	Asemakaava	18
7.6	Tuulivoimahankkeet	18
7.7	Päätökset ja luvat	20
7.8	Rakennuskiellot	20
7.9	Rakennusjärjestys	20
7.10	Ympäristönsuojelu	20
7.11	Strategiat	20
7.12	Maanomistus	22
8	SELVITYKSET JA VAIKUTUSTEN ARVIOINTI	23
8.1	Selvitykset	23
8.2	YVA-menettely	24
8.3	Kaavan vaikutusten arviointi	24
9	OSALLISET	26
10	VUOROVAIKUTUS JA AIKATAULU	27
10.1	Vireilletulo	28
10.2	Luonnosvaihe	29

10.3	Ehdotusvaihe	30
10.4	Hyväksyminen	30
10.5	Osallistuminen- ja vuorovaikutusmenetelmät	31
11	YHTEYSTIEDOT	32

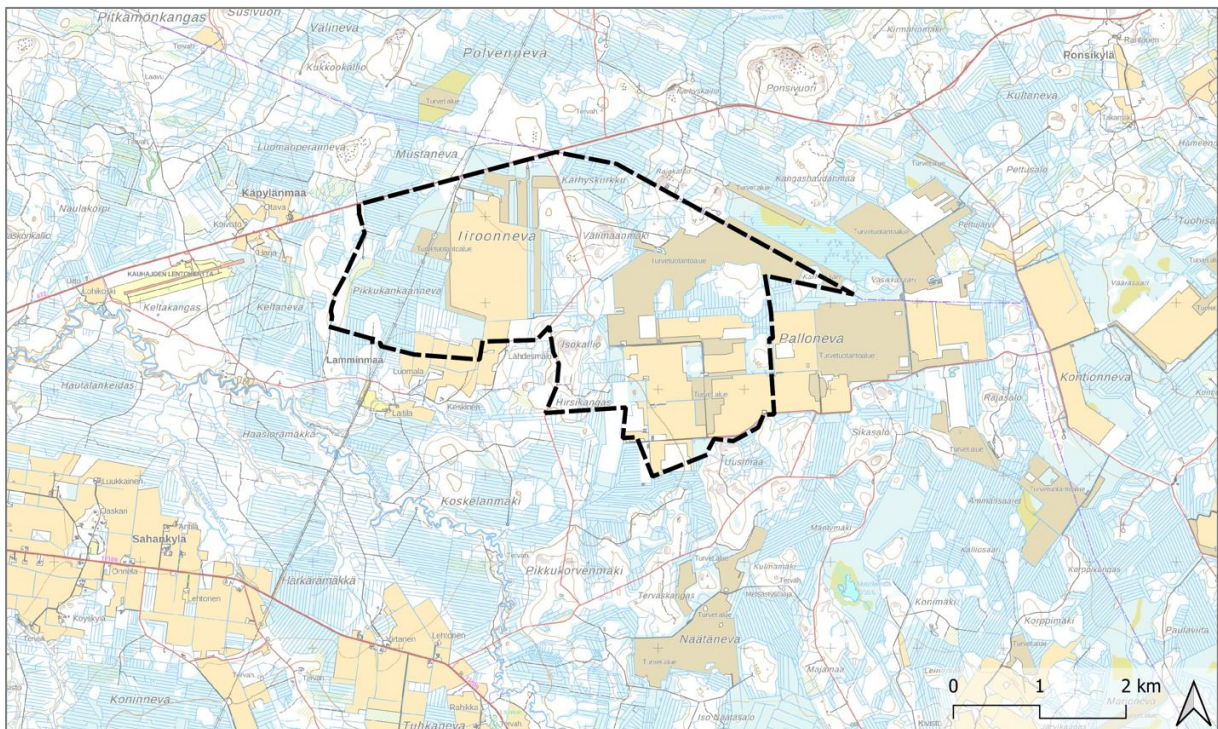
2 OSALLISTUMIS- JA ARVIOINTISUUNNITTELMA, OAS

Kaavoitusprosessin vireille tullessa kaupunki asettaa nähtäville osallistumis- ja arviointisuunnitelman, OAS, jossa esitetään osayleiskaavan laatimisen tavoitteita ja lähtökohtia, sen eri vaiheet ja eteneminen, miten kaavoitukseen voi osallistua sekä miten kaavan vaikutuksia arvioidaan kaavahankkeen aikana. Osallistumis- ja arviointisuunnitelmaa on nähtävillä koko kaavoitusprosessin ajan ja päivitetään tarvittaessa sen kuluessa aina ehdotusvaiheen nähtävilläoloon asti.

3 TUULIVOIMAHANKE

Kauhajoen Kaupunginhallitus hyväksyi Palloneva pohjoinen aurinko- ja tuulivoima-alueen osayleiskaavoituksen käynnistämissopimuksen ATP Palloneva Oy:n kanssa 20.9.2021. Kaavoituskuluista vastaa ATP Palloneva Oy Alueidenkäyttölain 77 c §:n mukaisesti.

Tuulivoimahankkeen kaavoitus ja YVA-menettely toteutetaan erillisinä, mutta samanaikaisina prosesseina, konsulttitoimeksiantoina. Pääkonsulttina toimii ja osayleiskaavan laatii A-Insinöörit Suunnittelu Oy, YVA-menettelystä vastaa Ecobio Oy ja näiden vaikutusten arvioinnin edellyttämiä selvityksiä laaditaan alikonsulttien toimesta.



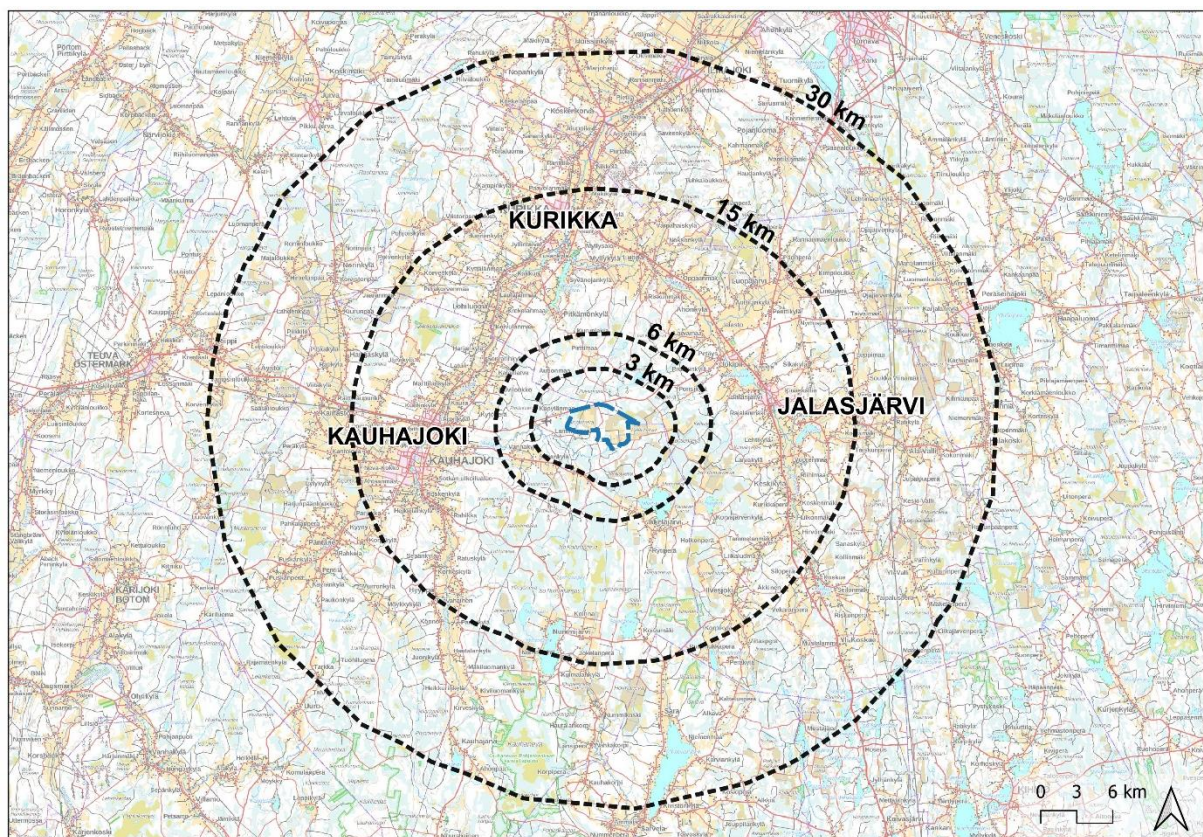
Kuva 1. Suunnittelualue.

4 SUUNNITTELUALUE JA SIJANTI

Suunnittelualue sijaitsee noin 15 kilometrin etäisyydellä Kauhajoen keskustasta itään ja noin 10 km Jalasjärven keskustaajamasta länteen. Kaavoitettava alue sijaitsee Kauhajoen kaupungin alueella.

Hankkeen aurinkopaneelikentät sijaitsevat osittain myös Kurikan kaupungin puolella. ATP Palloneva pohjoisen hankkeessa Kurikan puolelle sijoitettavat aurinkopaneelien rakentaminen ja suunnittelu tulee ratkaistavaksi Kurikan kaupungin kanssa.

Suunnittelualueen likimääräinen sijainti ja suhde kaupunki/kuntakeskuksiin on esitetty OAS:n kansilehdellä. Kaava-alueen rajaus voi muuttua kaavaprosessin aikana mm. lähtötietojen, laadittavien selvitysten ja niiden johtopäätösten tai vuorovaikutuksen johdosta.



Kuva 2. Suunnittelualueen likimääräinen sijainti sinisellä katkoviivalla. Etäisyysvyöhykkeet suunnittelualueen rajasta on esitetty ohuella katkoviivalla 3, 6, 15 ja 30 kilometrin etäisyyksillä. (Lähde: Maastokartta, Maanmittauslaitos).

5 SUUNNITTELUKÄYTÄVÄ JA TAVOITTEET

Hankkeessa on tarkoitus rakentaa Palloneva pohjoinen tuulivoima-alueelle 9 tuulivoimalaa ja noin 300-700 MW aurinkovoimaa (riippuen Fingridin verkkoliityntäkapasiteetista). Voimaloiden yksikköteho on n. 7,2-10 MW.

6 YLEISKAAVAN SISÄLTÖVAATIMUKSET

6.1 Yleiskaavan sisältövaatimukset

Alueidenkäyttölain 39 §:n mukaan yleiskaava ei saa aiheuttaa maanomistajalle tai muulle oikeuden haltijalle kohtuutonta haittaa. Lisäksi yleiskaavassa on selvitettävä ja otettava huomioon seuraavat seikat siinä määrin kuin laadittavan yleiskaavan ohjaustavoite ja tarkkuus sitä edellyttävät:

- 1) yhdyskuntarakenteen toimivuus, taloudellisuus ja ekologinen kestävyys;
- 2) olemassa olevan yhdyskuntarakenteen hyväksikäyttö;
- 3) asumisen tarpeet ja palveluiden saatavuus;
- 4) mahdollisuudet liikenteen, erityisesti joukkoliikenteen ja kevyen liikenteen, sekä energia-, vesi- ja jätehuollon tarkoituksenmukaiseen järjestämiseen ympäristön, luonnonvarojen ja talouden kannalta kestäväällä tavalla;
- 5) mahdollisuudet turvalliseen, terveelliseen ja eri väestöryhmien kannalta tasapainoiseen elinympäristöön;
- 6) kaupungin elinkeinoelämän toimintaedellytykset;
- 7) ympäristöhaittojen vähentäminen;
- 8) rakennetun ympäristön, maiseman ja luonnonarvojen vaaliminen;
- 9) virkistykseen soveltuvien alueiden riittävyys

6.2 Tuulivoimarakentamista koskevat erityiset sisältövaatimukset

Alueidenkäyttölaissa (77 b §) säädetään tuulivoimarakentamista koskevan yleiskaavan erityisistä sisältövaatimuksista. Laki edellyttää, että sen lisäksi, mitä yleiskaavasta muuten säädetään (ks. edellinen luku), on huolehdittava siitä että:

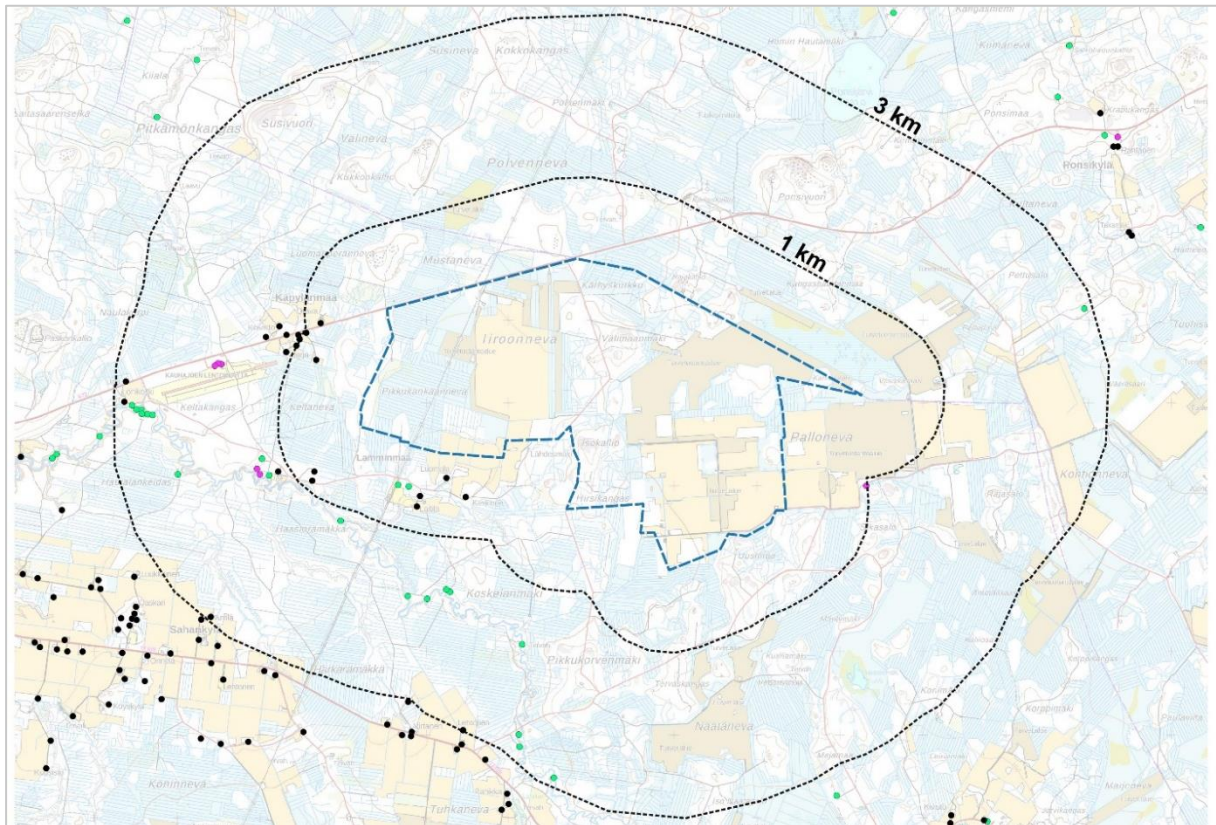
- 1) yleiskaava ohjaa riittävästi rakentamista ja muuta alueiden käyttöä kyseisellä alueella;
- 2) suunniteltu tuulivoimarakentaminen ja muu maankäyttö sopeutuu maisemaan ja ympäristöön;
- 3) tuulivoimalan tekninen huolto ja sähkönsiirto on mahdollista järjestää.

Alueidenkäyttölain 77 a §:ssä todetaan, että rakennuslupa tuulivoimalan rakentamiseen voidaan 137 §:n 1 momentin estämättä myöntää suoraan osayleiskaavan perustella, jos oikeusvaikutteisessa yleiskaavassa on erityisesti määrätty kaavan tai sen osan käyttämisestä rakennusluvan myöntämisen perusteena.

7 LÄHTÖTIEDOT

7.1 Suunnittelualueen nykytila

Suunnittelualue sijaitsee noin 15 kilometrin etäisyydelle Kauhajoen keskustasta itään. Hankealue sijoittuu rakentamattomalle alueelle, harvaan asutulle seudulle, eikä alle kahden kilometrin säteellä voimaloista ole asutusta. 5 kilometrin etäisyydellä voimaloista on 40-50 vakituisesti asuttua asuinrakennusta ja 20-30 lomarakennusta (Paikkatietoaineisto on haettu MML palvelusta pvm. 20.3.2023). Rakennusten määrä tarkennetaan tarvittaessa kaavaselostuksessa. Lähin kylä on noin 5 km etäisyydellä hankealueesta etelään, ja lähimmät taajamat (Jalasjärven taajama ja Jokipii) noin 10 km etäisyydellä koillisessa. Alueelle sijoittuu useita turvetuotantoalueita. Maasto on pääasiassa metsätalousmaata.



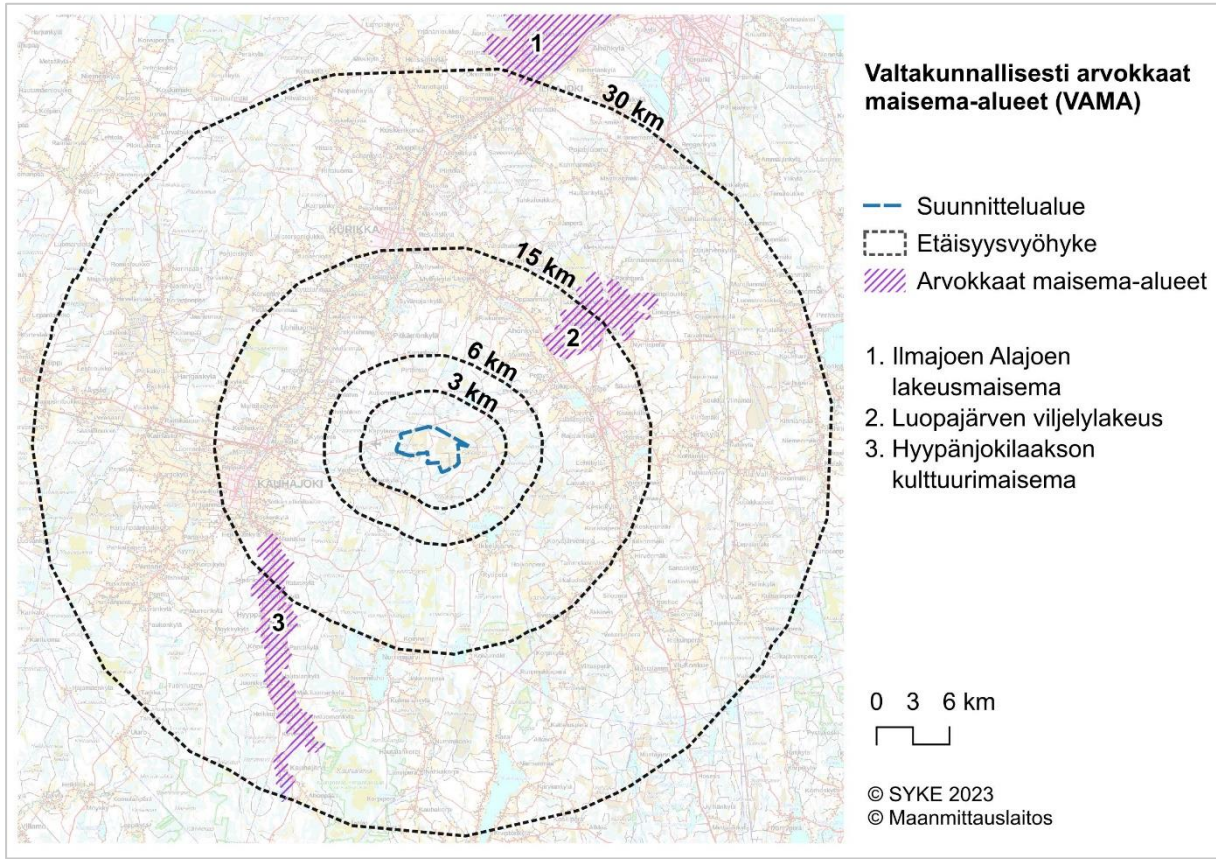
Kuva 3. Suunnittelualueelle ja sen läheisyyteen sijoittuvat rakennukset korostettuna maastokartalta. Etäisyys suunnittelualueen rajasta esitetty ohuella katkoviivalla. (Lähde: Maastokartta, Maanmittauslaitos)

Hankealueen länsireunan läpi kulkee Fingridin 400 kV:n voimajohto, johon hanke liittyy uuden sähköaseman kautta. Hankealue rajoittuu pohjoisreunaltaan seututiehen 672 eli nk. To-kerotiehen.

Suunnittelun kohteena oleva kaava-alue on pääosin yksityisten maanomistajien omistamaa käytöstä poistettuja tai käytöstä poistuvia turpeenotto-alueita, sekä metsä-taloukskäytössä olevaa havu- ja sekametsää. Alueella on yksityis- ja metsäautoteitä. Kaava-alueella maanpinnan korkeustaso vaihtelee noin välillä 130–150 metriä merenpinnan yläpuolella.

Valtakunnallisesti arvokkaat maisema-alueet

Suunnittelualue ei lukeudu valtakunnallisesti arvokkaisiin maisema-alueisiin (VAMA). Lähipiä valtakunnallisesti arvokas maisema alueita ovat Lupajärven viljelylakeus ja Hyypänjokilaakson kulttuurimaisema. Luopajärven viljelylakeus sijaitsee noin 11 kilometrin etäisyydellä ja Hyypänjokilaakson kulttuurimaisema sijaitsee noin 14 kilometrin etäisyydellä.

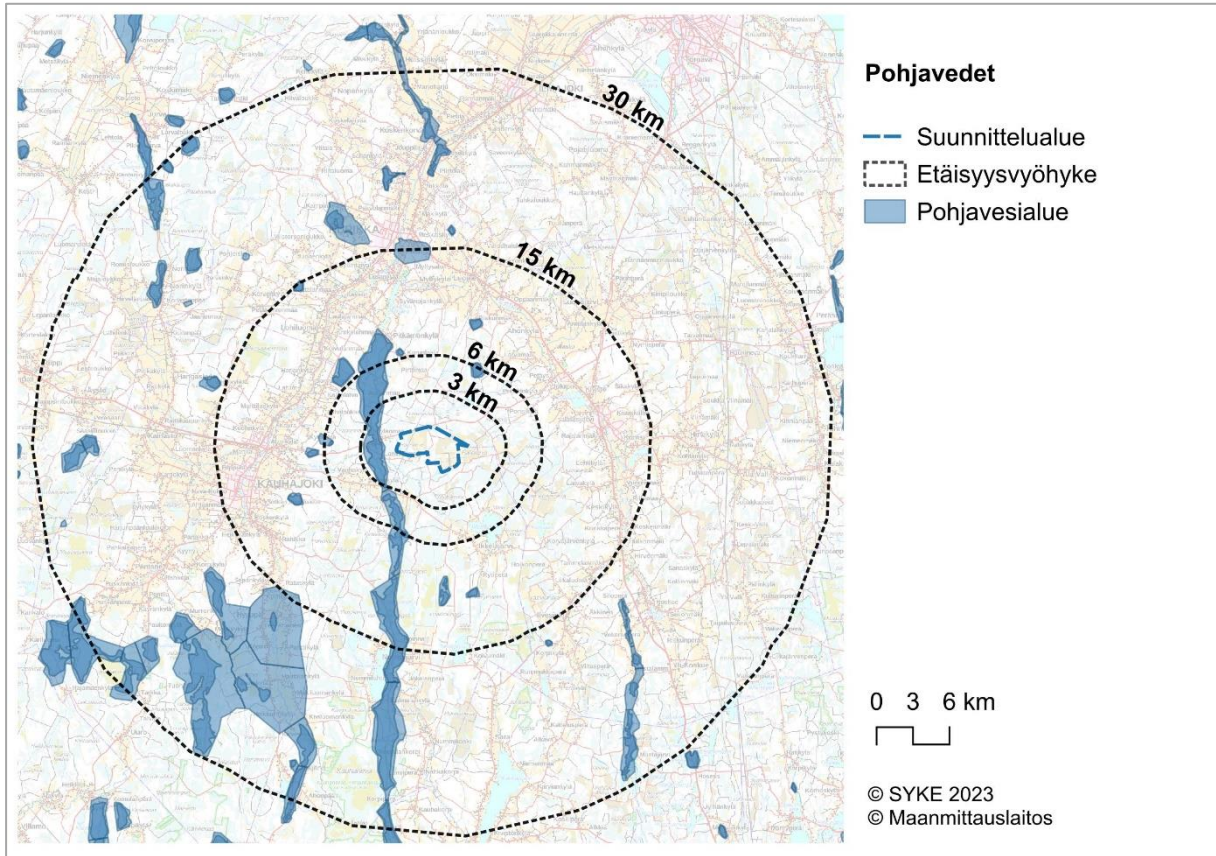


Kuva 4. Suunnittelualueen suhde valtakunnallisesti arvokkaisiin maisema-alueisiin. (Lähde: Valtakunnallisesti arvokkaat maisema-alueet, SYKE & Taustakartta, Maanmittauslaitos)

Suunnittelualueelta ei tunneta muinaisjäänöksiä.

Pohjavedet

Suunnittelualueen länsipuolella sijaitsee Keltämäki (1023208) (luokka 1) noin 1 kilometrin etäisyydellä. Pitkämönkangas-Keltämäki (1030151) (luokka 1E) pohjavesialue sijaitsee suunnittelualueesta luoteeseen noin 4 kilometrin etäisyydellä. Heikinkangas (1023209) (luokka 1E) sijaitsee suunnittelualueesta lounaaseen lähimmillään noin 4,3 kilometrin etäisyydellä. Lähimpään tuulivoimalaan on pohjavesialueelta noin 4 kilometriä.

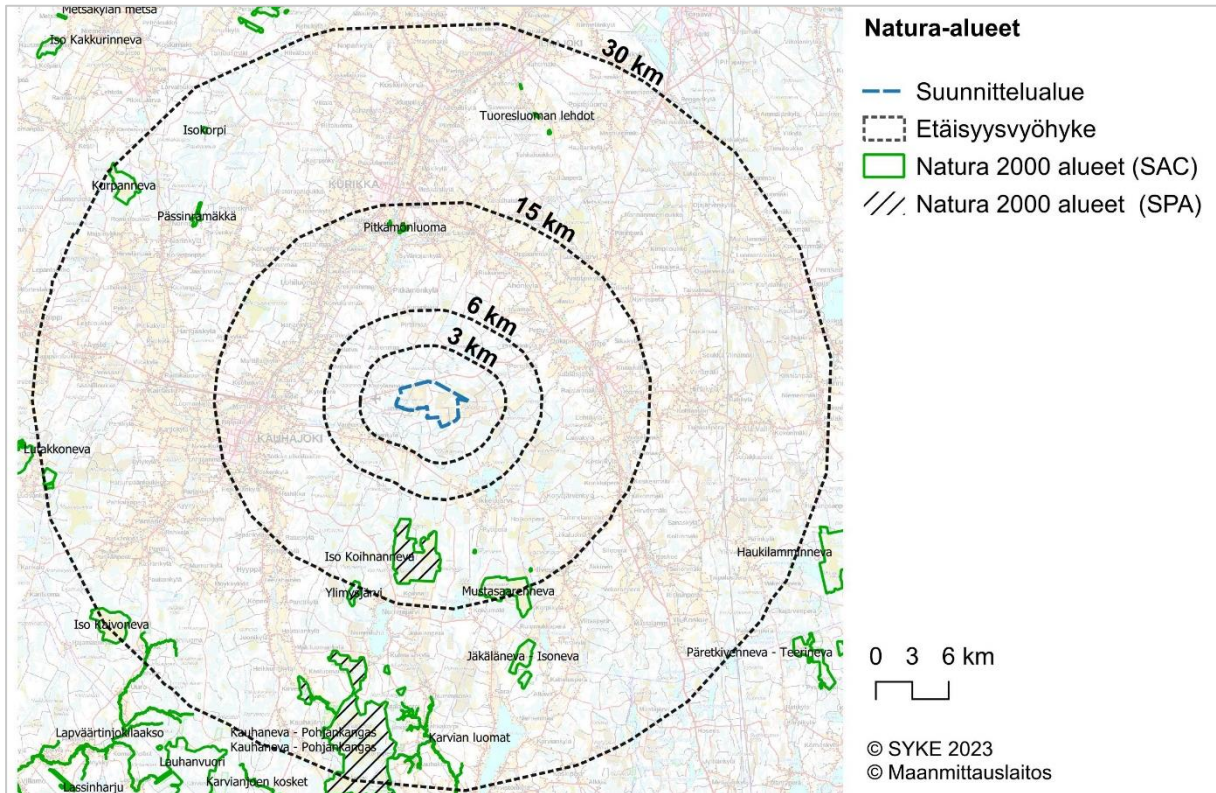


Kuva 5. Suunnittelualueen sijainti suhteessa pohjavesialueisiin. Kartassa on osoitettu myös etäisyysvyöhykkeet suunnittelualueen rajasta. (Lähde: Natura 2000 -alue ja pohjavesialue, SYKE)

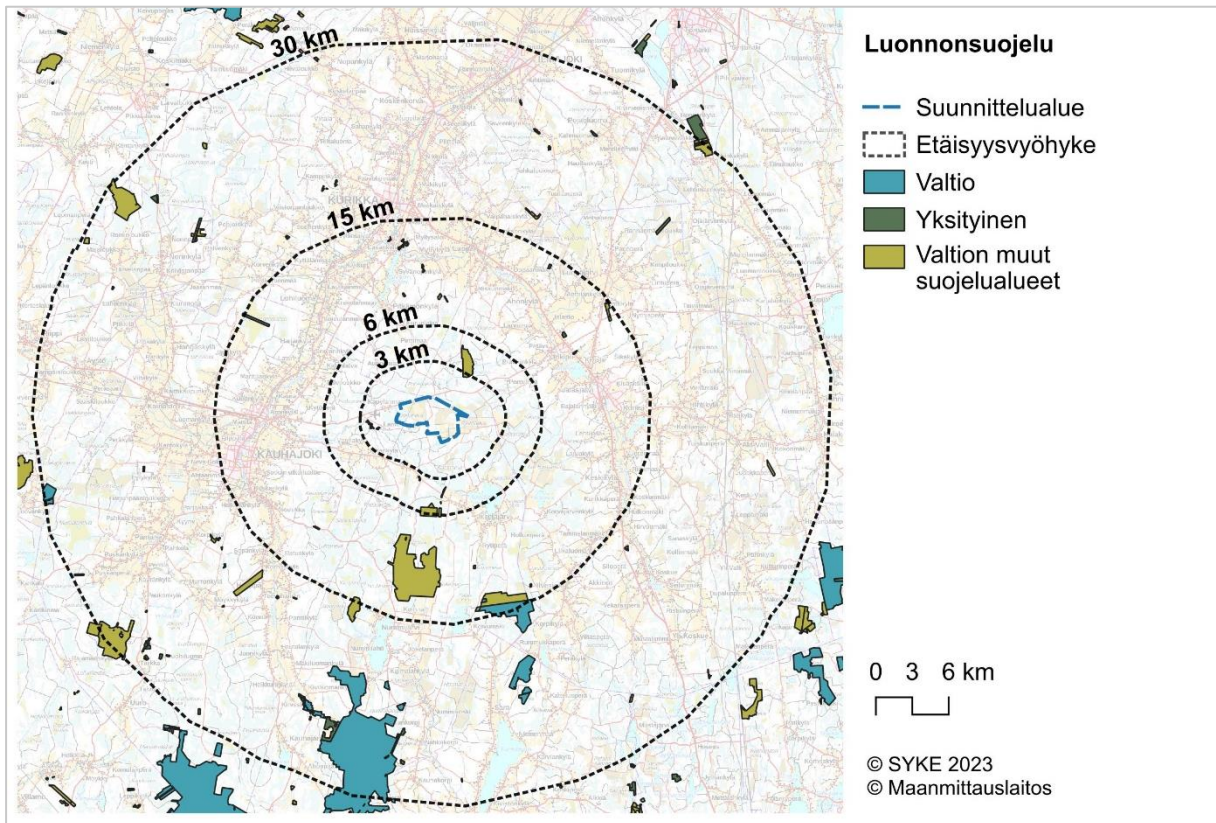
Natura 2000 -alueet

Suunnittelualueen eteläpuolella, noin 8 kilometrin etäisyydellä on Iso Koihnannevan Natura-alue (SAC/SPA FI080034), noin 15 kilometrin etäisyydellä Ylimysjärven Natura-alue (SAC/SPA FI0800050), noin 13 kilometrin etäisyydellä Mustasaarennevan Natura-alue (SAC FI0800010) ja noin 18 kilometrin etäisyydellä Jäkäläneva – Isonneva Natura-alue (SAC FI0200137).

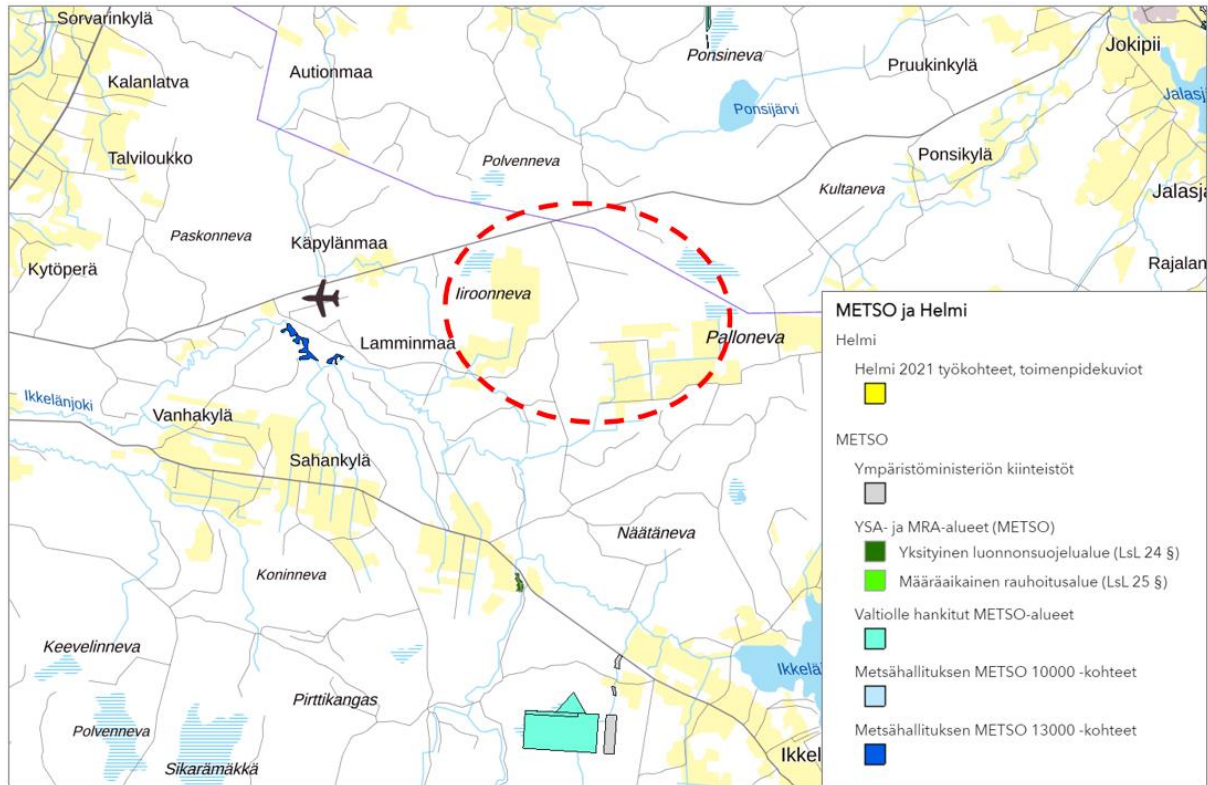
Pitkämönluoman Natura-alue (SAC FI0800079), sijoittuu suunnittelualueesta pohjoiseen noin 12 km:n etäisyydelle.



Kuva 6. Suunnittelualueen sijainti suhteessa Natura 2000 -alueeseen. (Lähde: Natura 2000 -alue ja pohjavesialue, SYKE)



Kuva 7. Suunnittelualueen sijainti suhteessa luonnonsuojelualueeseen. (Lähde: SYKE)



Kuva 8. Metso ja Helmi. Lähde: Helmi/METSO -karttapalvelu, 6/2023

7.2 Valtakunnalliset alueiden käyttötavoitteet, VAT

Valtioneuvoston päätös valtakunnallisista alueidenkäyttötavoitteista on tullut voimaan 1.4.2018. Valtakunnalliset alueidenkäyttötavoitteet ovat osa Alueidenkäyttölain mukaista alueidenkäytön suunnittelujärjestelmää ja ne ohjaavat maankäytön suunnittelua valtakunnallisella tasolla ja ovat tarkemman suunnittelun ohjeena. Valtakunnalliset alueidenkäyttötavoitteet välittyvät paikallissuunnitteluun ensisijaisesti maakuntakaavoituksen kautta.

1. toimivat yhdyskunnat ja kestävä liikkuminen
2. tehokas liikennejärjestelmä
3. terveellinen ja turvallinen elinympäristö
4. elinvoimainen luonto- ja kulttuuriympäristö sekä luonnonvarat
5. uusiutumiskykyinen energiahuolto

Tässä osayleiskaavatyössä valtakunnallisista alueidenkäyttötavoitteista nousevat esille erityisesti, terveellinen ja turvallinen elinympäristö, elinvoimainen luonto- ja kulttuuriympäristö sekä luonnonvarat sekä uusiutumiskykyinen energiahuolto. Osayleiskaavassa korostuu:

- Uusiutumiskykyisen energiahuollon kehittäminen. Tuulivoimalat sijoitetaan ensisijaisesti keskitetysti usean voimalan yksikköihin.
- Terveellisen ja turvallisen elinympäristön turvaaminen niin ympäristö- ja terveyshaittojen ehkäisyssä kuin yhteiskunnan kokonaisturvallisuuden tarpeiden huomioimisessa erityisesti liittyen maanpuolustukseen. Tuulivoima-alueen vaikutukset elinympäristöihin.
- Elinvoimaisen luonto- ja kulttuuriympäristöjen sekä luonnonvarojen turvaaminen.

7.3 Maakuntakaava

Etelä-Pohjanmaan maakuntahallitus päätti kokouksessaan 17.12.2024 maankäyttö- ja rakennuslain (201§) mukaisesti määrätä maakuntavaltuuston hyväksymän Etelä-Pohjanmaan maakuntakaavan 2050 tulemaan voimaan. Maakuntakaavan voimaantulosta on kuulutettu maakuntakaava-alueeseen kuuluvissa kunnissa sekä sanomalehti Ilkka-Pohjalaisessa ja Etelä-Pohjanmaan liiton verkkosivuilla 20.12.2024. ([Etelä-Pohjanmaan maakuntakaava 2050 - Etelä-Pohjanmaan liitto](#)). Voimaan tultuaan Etelä-Pohjanmaan maakuntakaava 2050 on kumonnut aiemmin hyväksytyt voimassa olevat Etelä-Pohjanmaan maakuntakaavat kokonaisuudessaan. Maakuntakaavasta on jätetty kahdeksan valitusta, joiden käsittely jatkuu Vaasan hallinto-oikeudessa.

Suunnittelualue on Etelä-Pohjanmaan maakuntakaavassa 2050 pääosin tuulivoimaloiden aluetta ja turvetuotantoon soveltuva aluetta. Suunnittelualueesta luoteeseen on merkitty voimajohto, 400 kV. Voimalinjaa pitkin on merkitty moottorikelkkareitti. Suunnittelualueen itäpuolella on merkintä ”lentoasema ja lentopaikka”. Suunnittelualueesta etelään on merkitty matkailun ja virkistykseen kehittämisvyöhyke.

Tuulivoimaloiden alue merkinnällä osoitetaan seudullisesti merkittävä tuulivoiman tuotantoon soveltuva alue, jolla tarkoitetaan vähintään seitsemän (7) teollisen kokoluokan tuulivoimalan muodostamaa kokonaisuutta. Alueen tuulivoimaloiden kokonaismäärä ja sijainti, sekä alueelle sijoitettavien tuulivoimaloiden korkeus ja voimalateho määritellään yksityiskohtaisemmassa suunnittelussa.

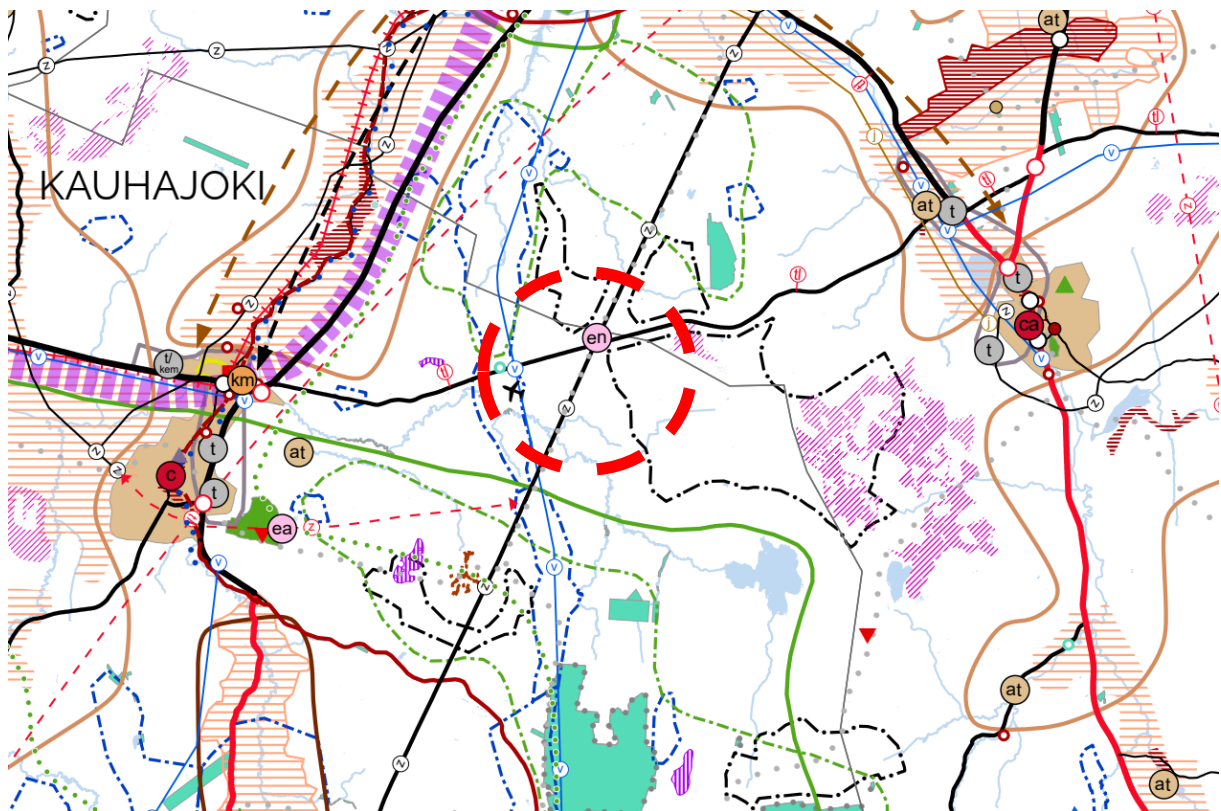
Maakuntakaavassa annetaan tuulivoimaan liittyen koko maakuntaa koskeva suunnittelumääräys, joka tulee huomioida tuulivoimaloiden alueiden suunnittelussa aluekohtaisten

suunnittelumääräysten lisäksi ([Etelä-Pohjanmaan maakuntakaava 2050. Kaavamerkinnyt ja -määräykset sekä kohdeluettelo.](#))


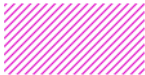
Aurinkovoiman tuotantoalueiden suunnittelussa on otettava huomioon kulttuuri-, maisema-, virkistysarvoihin, luonnon monimuotoisuuteen sekä olemassa oleviin elinkeinoin ja asutukseen kohdistuvat vaikutukset. Laajat aurinkovoima-alueet on sijoitettava ensisijaisesti muille kuin metsäalueille, viljelykäytössä oleville peltoalueille tai ojittamattomille tai luonnon-tilaisille soille. Yksityiskohtaisemmassa suunnittelussa on kiinnitettävä huomiota alueiden toteuttamisen kokonaisvaikutuksiin ilmastopäästöjen ja vesistövaikutusten osalta.


Laajojen aurinkovoima-alueiden suunnittelun ja toteutuksen yhteydessä toiminnanharjoittajan on selvitettävä mahdolliset häiriövaikutukset sensori- ja tietoliikennejärjestelmille yhteistyössä viranomaisten kanssa.





Aurinkovoima-alueiden yhteyteen voidaan sijoittaa energiantuotannon ja -varastoinnin järjestelmiä ja rakenteita yksityiskohtaisempaan suunnitteluun ja vaikutusten arviointiin perustuen.



Kuva 9. Ote Etelä-Pohjanmaan maakuntakaava 2050. Hyväksytty maakuntavaltuustossa 16.9.2024 (Lähde: Etelä-Pohjanmaan liitto). Suunnittelualan likimääräinen sijainti merkitty punaisella katkoviivalla.

	<p>Tuulivoimaloiden alue</p> <p>Merkinnällä osoitetaan seudullisesti merkittävä tuulivoiman tuotantoon soveltuva alue, jolla tarkoitetaan vähintään seitsemän (7) teollisen kokoluokan tuulivoimalan muodostamaa kokonaisuutta. Alueen tuulivoimaloiden kokonaismäärä ja sijainti, sekä alueelle sijoitettavien tuulivoimaloiden korkeus ja voimalateho määritellään yksityiskohtaisemmassa suunnittelussa.</p> <p>Suunnittelumääräys:</p> <p>Maakuntakaavassa annetaan tuulivoimaan liittyen koko maakuntaa koskeva suunnittelumääräys, joka tulee huomioida tuulivoimaloiden alueiden suunnittelussa aluekohtaisten suunnittelumääräysten lisäksi.</p> <p>Tuulivoimaloiden alueiden 2 (Vöyrinkangas, Kauhajoki), 4 (Jouttikallio, Lapua), 5 (Hietikonneva, Seinäjoki ja Lapua), 8 (Haukineva, Kurikka ja Seinäjoki), 12 (Konttisuo, Soini), 13 (Talpakankangas, Vimpeli), 16 (Leviäkangas, Kuortane ja Seinäjoki), 17 (Santavuori, Ilmajoki), 21 (Piikkilänviita, Isojoki), 29 (Sarvineva, Kuortane) ja 35 (Palloneva, Kauhajoki ja Kurikka) yksityiskohtaisemmassa suunnittelussa on varmistettava, ettei tuulivoimarakentaminen merkittävästi heikennä valtakunnallisesti tai maakunnallisesti arvokkaiden maisema-alueiden tai merkittävien rakennettujen kulttuuriympäristöjen maisemakuvaa.</p>
	<p>Turvetuotantoon soveltuva alue</p> <p>Merkinnällä osoitetaan turvetuotantoon soveltuvia suoalueita. Turpeenoton laajuus ja sijainti alueella määräytyy tuotantoaluekohtaisen suunnittelun ja ympäristöluvan perusteella.</p> <p>Suunnittelumääräys:</p> <p>Yksityiskohtaisemmassa suunnittelussa tulee huomioida turvetuotannon vaikutukset asutukseen. Alueen käyttöönoton suunnittelussa on kiinnitettävä erityistä huomiota vesiensuojelumenetelmien tehokkuuteen ja valuma-alueella yhtäaikaaisesti tuotannossa olevien alueiden</p>

	<p>määrään siten, että turvetuotanto osaltaan ottaa huomioon vesienhoidon toimenpideohjelmissa asetetut tavoitteet ja edistää niiden toteutumista. Suunnittelussa on huomioitava tuotantoalueiden yhteisvaikutukset vesistöihin ja valuma-alueen kokonaiskuormitus, sekä tarvittaessa vaiheistettava tuotantoa huomioiden alapuolisten vesistöjen tila. Suunnittelussa tulee selvittää happamien sulfaattimaiden esiintyminen ja suunnitella tuotanto siten, ettei se aiheuta merkittävää hapanta huuhoutumaa.</p> <p><u>Turvetuotanto ja vesiensuojelu</u></p> <p>Turvetuotannon vesiensuojelumenetelmiin ja tuotannon vaiheistukseen tulee kiinnittää erityistä huomiota seuraavilla valuma-alueilla: Ähtärinjärven (35.43), Laihianjoen yläosan (41.005), Kyrönjoen keskiosan (42.02), Kyrönjoen yläosan (42.03), Jalasjoen (42.04), Mustajoen (42.05), Seinäjoen (42.07), Kainastonjoen (42.09), Kuortaneenjärven (44.04), Kauhavanjoen (44.06), Nurmonjoen (44.09) ja Lappajärven (47.03) valuma-alueet. Seuraavilla valuma-alueilla alapuolisten vesistöjen erityisiin luonnonarvoihin on kiinnitettävä erityistä huomiota: Mustapuron (14.674), Pöntäneenjoen (42.097), Kätkänjoen (44.07) ja Vimpelinjoen (47.08) valuma-alueet.</p>
	<p>Energiahuollon alue</p> <p>Merkinnällä osoitetaan maakunnallisesti merkittävät energiahuoltoa palvelevat laitokset ja kantaverkon muuntamoiden alueet.</p> <p><u>Suunnittelumääräys:</u></p> <p>Muuntamoalueelle voidaan sijoittaa muuntamorakenteiden lisäksi muita sähkötekniisiä, esimerkiksi varastointiin liittyviä rakenteita. Seinäjoen Voiman voimalaitoksen ja laitosalueen rakentamista ohjataan lupamenettelyllä ja alempiasteisella kaavoituksella.</p> <p>Muuntamoiden alueella on voimassa MRL 33 §:n mukainen rakentamisrajoitus.</p>

	<p>Voimajohto 400 kV (Seinäjoki – Ulvila)</p> <p>Merkinnällä osoitetaan olemassa olevat 400 kV voimajohdot ja olemassa olevissa johtokäytävissä kehitettävät yhteydet.</p> <p><u>Suunnittelumääräys:</u></p> <p>Muun maankäytön suunnittelussa on huomioitava voimajohtojen suojaetäisyyksistä annetut määräykset.</p> <p>Alueella on voimassa MRL 33 §:n mukainen rakentamisrajoitus.</p>
	<p>Moottorikelkkailureitti</p> <p>Kehittämisperiaatemerkinällä osoitetaan maakunnalliseen runkoverkoston kuuluvat moottorikelkkailureitit ja -urat.</p> <p>Suunnittelumääräys:</p> <p>Reitin kehittämisessä ja uuden reitin suunnittelussa on huomioitava kulttuuriympäristö-, maisema- ja luontoarvot. Reitin tarkempi sijainti tulee suunnitella yhteistyössä maanomistajien ja viranomaistahojen kanssa.</p>
	<p>Lentoasema ja lentopaikka</p> <p>Merkinnöillä osoitetaan lentoliikenteen siviili-ilmailua, sotilaslentotoimintaa tai harrastustoimintaa palvelevia alueita.</p> <p><u>Suunnittelumääräys:</u></p> <p>Lentomelualueet rakentamismääräyksineen ja ääneneristysarvoineen sekä lentoesteiden korkeusrajoitukset tulee huomioida yksityiskohtaisemmassa suunnittelussa.</p> <p>Alueella on voimassa MRL 33 §:n mukainen rakentamisrajoitus.</p>
	<p>Matkailun ja virkistyksen kehittämisvyöhyke</p> <p>Matkailun ja virkistyksen kehittämisvyöhykkeinä osoitetaan luontomatkailun ja virkistyksen vetovoima-alueet. Alueisiin sisältyy mm.</p>

	<p>kansallispuistot, UNESCO Global Geopark -alueiden kohteita sekä luonnonsuojelu- ja maisema-alueita, joista on mahdollista kehittää matkailu- ja virkistystoimintaa palvelevia laajoja kokonaisuuksia.</p> <p><u>Suunnittelumääräys</u></p> <p>Aluetta tulee kehittää valtakunnallisesti ja kansainvälisesti kiinnostavana luontomatkailualueena. Suunniteltaessa ja kehittäessä matkailuun ja virkistykseen liittyviä toimintoja tulee kiinnittää huomiota alueen erityispiirteisiin ja hyödyntää sen elämispotentiaalia. Suunnittelussa, rakentamisessa ja muissa toimenpiteissä on huomioitava kulttuuriympäristö-, maisema- ja luontoarvot.</p>
--	---

7.4 Yleiskaava

Suunnittelualueella ei ole voimassa olevia yleiskaavoja.

Lähimmät yleiskaavat Kauhajoen kaupungin alueella ovat:

- Keskustaajaman osayleiskaava 2035.
- Oikeusvaikutteiset osayleiskaavat: Nummijärven, Säkijärven ja Ikkeläjärven ranta-alueilla (hyväksytty vuonna 1995).
- Suolakankaan tuulivoimaosayleiskaava (Kaava on tullut voimaan 17.5.2017)

Lähimmät voimassa olevat yleiskaavat Kurikan kaupungin alueella:

- Ponsivuoren tuulivoimapuiston osayleiskaava (kval 25.5.2015 §19, KHO 2.6.2017)
- Rustarin tuulivoima osayleiskaava (kval. 16.1.2017 §10, VHO (5.6.2019), KHO (6.7.2020)

Vireillä olevat yleiskaavat Kauhajoen kaupungin alueella:

- Pallonevan aurinko- ja tuulivoimapuiston osayleiskaava (eteläinen) Vapo Terra Oy (Neova)
- Harjannevan tuulivoimaosayleiskaava

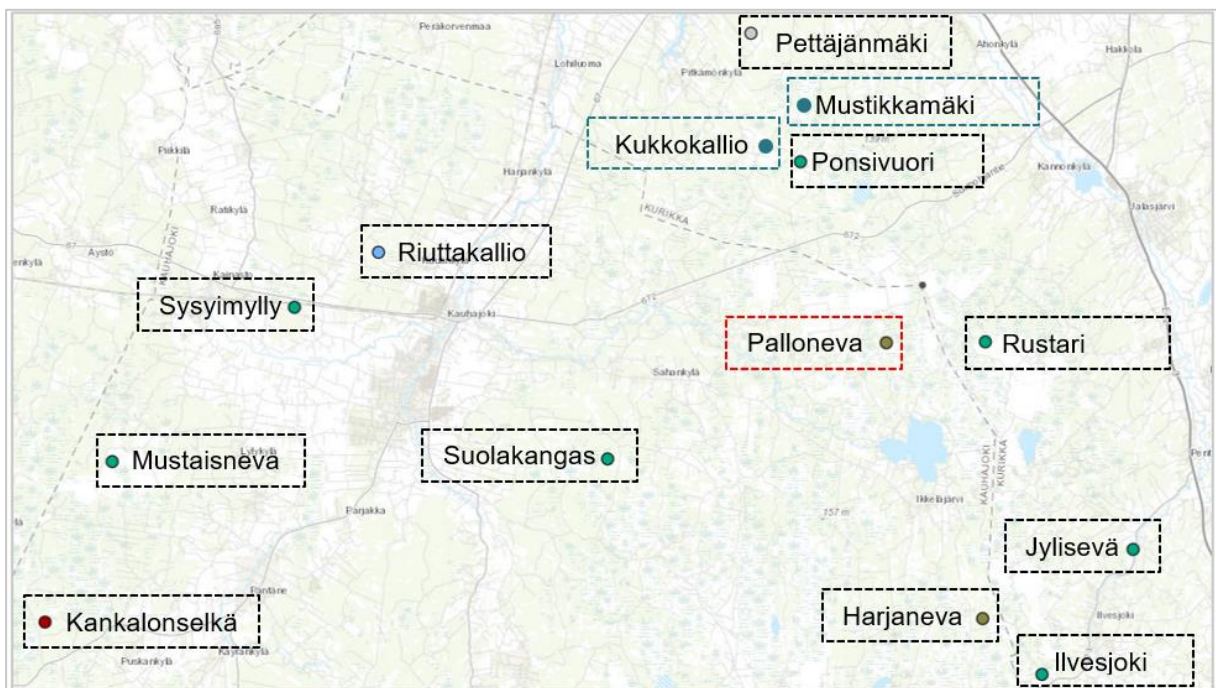
7.5 Asemakaava

Suunnittelualueella ei ole voimassa olevia asemakaavoja.

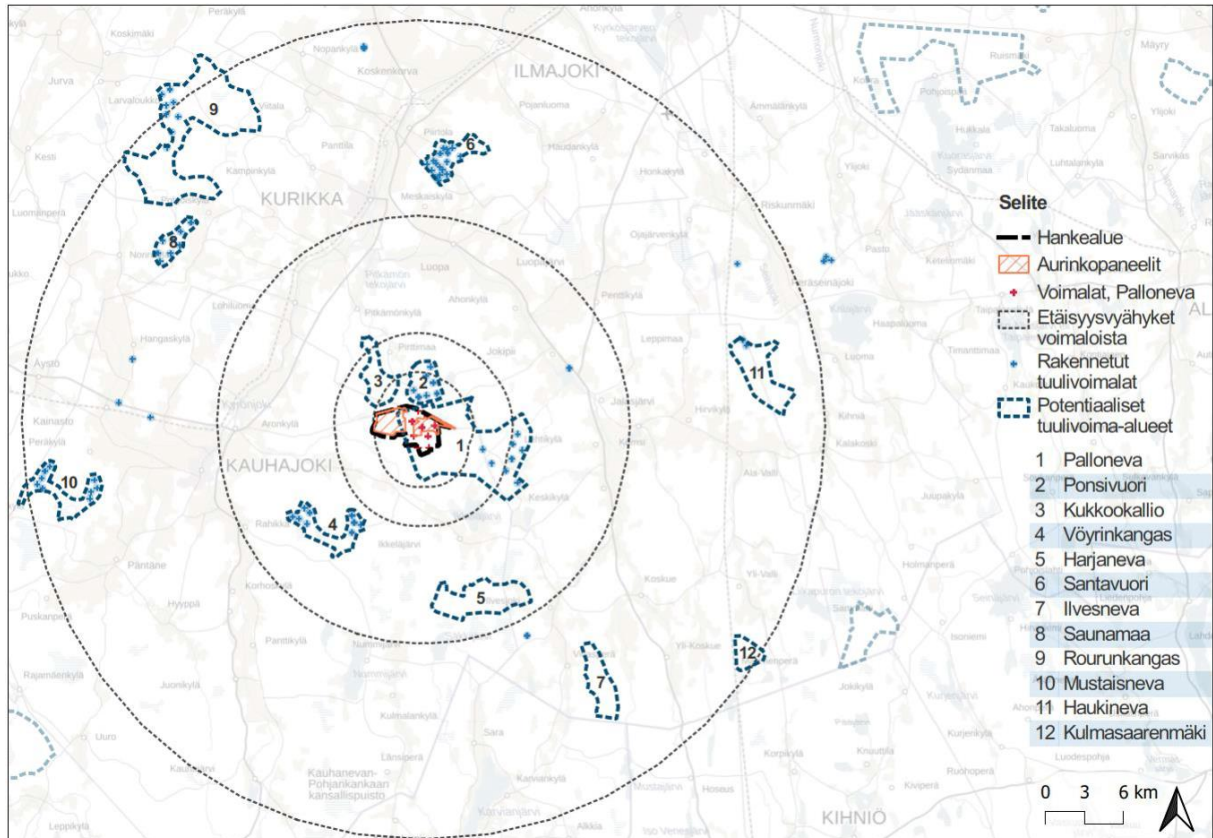
Lähimmät asemakaavat ovat Kauhajoen Lamminmaan rantakaavat (20.9.1994 ja 14.5.1996). Lamminmaan rantakaava, 20.9.1994 sijaitsee hankealueen lounaispuolella noin kolmen kilometrin etäisyydellä lähimmästä suunnitellusta voimalasta ja noin puolen-toista kilometrin päässä hankealueesta. Lamminmaan rantakaava 2, 14.5.1996 sijaitsee hankealueen eteläpuolella noin kahden kilometrin etäisyydellä lähimmästä suunnitellusta voimalasta.

7.6 Tuulivoimahankkeet

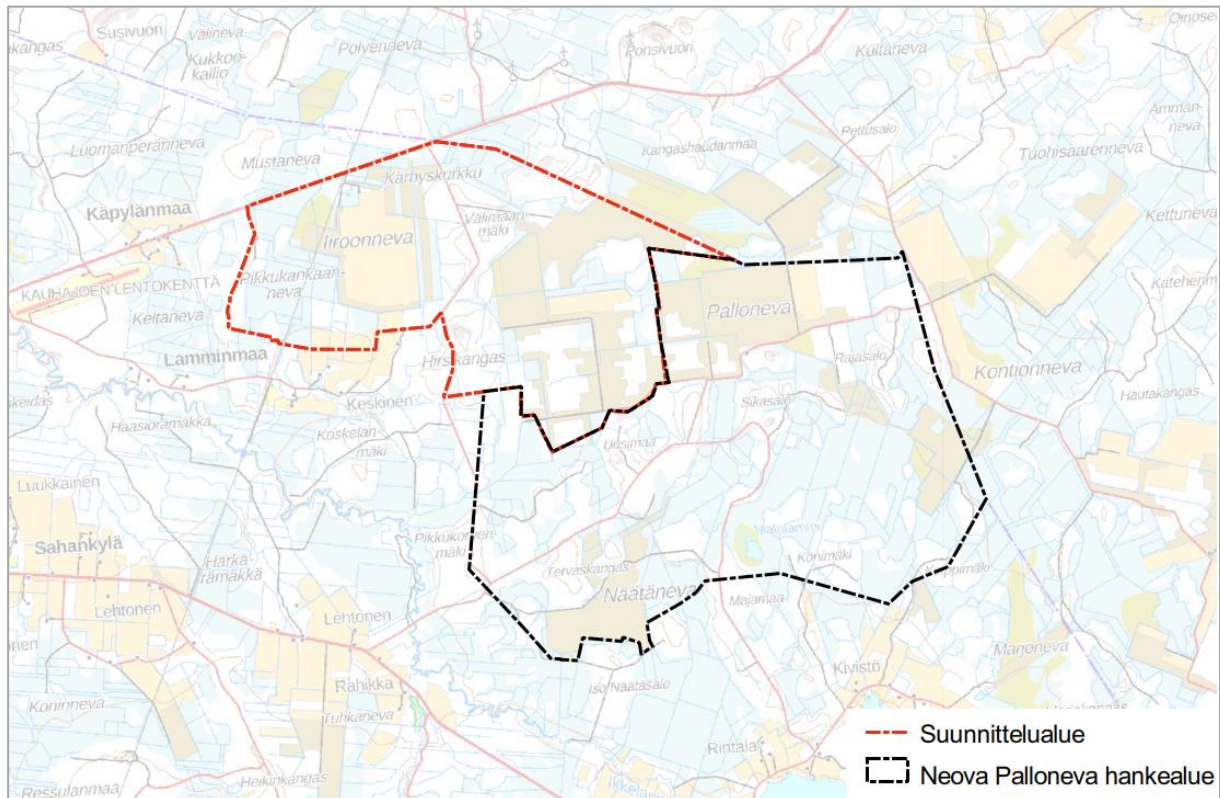
Suunnittelualueen läheisyyteen sijoittuu useita tuulivoimahankkeita. Näistä lähimmät tuulivoimahankkeet: Ponsivuori, Rustari, Suolakangas, Riutankallio ja Santavuori.



Kuva 10. Etelä-Pohjanmaan tuulivoimahankkeet. Tarkistettu 5.12.2024 (Lähde: Tuulivoimayhdistys/karttapalvelu). Suunnittelualueen sijainti punaisella katkoviivalla. Hankkeet, jotka eivät ole vielä karttapalvelussa, on esitetty sinisellä katkoviivalla.



Kuva 11. Etelä-Pohjanmaan tuulivoimahankkeet. (Lähde: Etelä-Pohjanmaan maakuntakaava 2050, Etelä-Pohjanmaan liitto).



Kuva 12. Suunnittelualue Palloneva pohjoinen ja Neova Palloneva hankealue. Neovan Pallonevan hankealueen sijainti, Vapo Terra Oy/5.4.2023

7.7 Päätökset ja luvat

Pallonevan pohjoisosa on nykyisin turvetuotantokäytössä ja turvetuotannolla on voimassa oleva ympäristölupa. Turvetuotantoon liittyviä ympäristölupia, jotka poistuvat uuden maankäytön myötä.

Vapo Terra Oy:n suunnittelema Pallonevan eteläpuolinen hankealue on toistaiseksi osittain turvetuotannossa. Turvetuotannolle on ympäristölupa (Aluehallintovirasto 2017), joka on voimassa osalla aluetta vuoden 2027 loppuun ja osin toistaiseksi.

Kurikassa, hankealueesta runsaat 200 metriä pohjoiseen on noin 10 ha:n suuruinen turvetuotantoalue, jossa yksityishenkilöllä on vuonna 2022 myönnetty toistaiseksi voimassa oleva ympäristölupa turvetuotantoon (Aluehallintovirasto 2022).

Palautteiden mukaan kiinteistöllä 301-404-4-145 on vuokrasopimus sekä sora- että kalliomurskeen ottolupa.

7.8 Rakennuskiellot

Palloneva pohjoisen hankealueelle on asetettu rakennuskielto ja toimenpiderajoitus 27.5.2024 § 25.

7.9 Rakennusjärjestys

Kauhajoen kaupungissa voimassa oleva rakennusjärjestys on tullut voimaan 1.6.2015. Rakennusjärjestys on hyväksytty Kauhajoen kaupunginvaltuustossa 18.05.2015. §12.

7.10 Ympäristönsuojelu

Kauhajoen kaupungin ympäristönsuojelu vastaa Isojoella, Karijoella, Kauhajoella ja Teuvalla kunnan ympäristönsuojeluviranomaiselle kuuluvista tehtävistä. Ympäristönsuojeluviranomaisena toimii 10 jäseninen ympäristölautakunta sekä ympäristönsuojelun viranhaltijat. Ympäristölautakunnan keskeinen tehtävä ympäristönsuojelussa on toimia yleisen ympäristönsuojelun edun valvojana ja asiantuntijana paikallistasolla.

7.11 Strategiat

Suunnittelualueeseen vaikuttavat EU:n, kansalliset, maakunnalliset sekä kunnan paikalliset strategiat ja suunnitelmat.

Euroopan unionin ilmastopolitiikka

EU:n ilmastopolitiikalla ohjataan sekä alueen yhteisiä että jäsenmaiden toimia ilmastonmuutoksen hillitsemiseksi ja siihen sopeutumiseksi. EU:n ilmastopolitiikka pohjaa YK:n ilmastopöytäkirjaan, sitä täydentävään Kioton pöytäkirjaan ja Pariisin ilmastopöytäkirjaan.

EU on sitoutunut vähentämään kasvihuonekaasupäästöjä vähintään 55 prosenttia vuoteen 2030 mennessä vuoden 1990 tasosta. Tämä on myös EU:n ilmoittama sitoumus Pariisin ilmastopöytäkirjasta varten YK:n ilmastopöytäkirjan sihteeristölle. Lisäksi EU:n tavoitteena on olla ensimmäinen ilmastoneutraali maanos vuoteen 2050 mennessä. (Lähde: Ympäristöministeriö, www.ym.fi)

Hiilineutraali Suomi 2035 – kansallinen ilmasto- ja energiastrategia

Kansallisessa ilmasto- ja energiastrategiassa linjataan toimia, jolla Suomi täyttää EU:n vuoden 2030 ilmastovelvoitteet ja saavuttaa ilmastolain mukaiset tavoitteet kasvihuonekaasujen vähentämisestä 60 prosentilla vuoteen 2030 ja vuotta 2035 koskevan hiilineutraaliustavoitteen. Tuulivoimahanke edistää strategiassa esitettyjen vihreiden energiasitoumusten saavuttamista.

Alueelliset strategiat ja suunnitelmat

Etelä-Pohjanmaan ilmasto- ja kiertotaloustiekartta

Etelä-Pohjanmaan ilmasto- ja kiertotaloustiekartta on hyväksytty maakuntahallituksessa 25.4.2022. Tiekartan avulla pyritään tehostamaan kiertotaloutta ja ilmastotoimenpiteitä sekä aktivoimaan eri tahoja verkostoitumisessa ja sopivien rahoituslähteiden löytämisessä. Tiekartan tarkoituksena saada toimijoille ideoita toteuttaa moninaisia ilmasto- ja kiertotaloustoimenpiteitä.

Maakuntastrategia

Etelä-Pohjanmaan maakuntasuunnitelma 2050, Maakuntaohjelma 2022–2025 ja Älykkään erikoistumisen strategia 2021-2027 on laadittu osana laajempaa Huomisen Lakeusmaakuntastrategiaa. Maakuntaohjelma pohjautuu maakuntasuunnitelman vuoteen 2050 ulottuviin strategisiin tavoitteisiin ja siten ohjelman jaottelu noudattaa suunnitelman jakoa kolmeen pääteemaan: Vakaa ja vilkas, Älykäs ja Taitava sekä Joustava ja kestävä.

Älykäs erikoistuminen (Smart Specialisation) tarkoittaa alueiden taloudellista erilaistumista siten, että ne keskittyvät omien vahvuus- ja kasvualojensa sekä näihin aloihin liittyvän yritys- ja innovaatiotoiminnan edistämiseen. Älykkään erikoistumisen strategia rohkaisee yrityksiä ja muita toimijoita kansainvälisyyteen ja kasvuun. Tavoitteena on rakentaa valituilla erikoistumisaloilla korkeatasoinen ekosysteemi, joka tukee erityisesti uusien yritysten syntyä, kasvua ja kansainvälistymistä. Etelä-Pohjanmaan älykkään erikoistumisen elinkeinopainoalat ovat: Kestävä ruokaekosysteemi ja biotalouden uudet ratkaisut, älykkäät teknologiat, hyvinvointi- ja elämystalous.

Maakuntastrategian valmistelu

Maakuntahallitus on käynnistänyt valmistelun virallisesti hyväksymällä osallistumis- ja arviointisuunnitelman kokouksessaan 18.6.2024. Siinä kuvataan ohjelman valmisteluprosessi ja kerrotaan, kuinka valmisteluprosessiin ja ohjelman sisältöön voi vaikuttaa sekä miten ohjelman vaikutuksia arvioidaan.

Maakuntastrategia määrittelee maakunnan pitkän tähtäimen strategiset tavoitteet vuoteen 2050 saakka. **Se sisältää maakunnan kehittämistavoitteet ja -toimenpiteet vuosille 2026–2029 eli maakuntaohjelman.** Osana Euroopan unionin alue- ja rakennepolitiikan toimeenpanoa asiakirja määrittää myös älykkään erikoistumisen painotuksia ja valintoja, jotka edistävät elinkeinoelämän uudistumista. Strategiaan sisältyy lakisääteinen maakuntaohjelmaosion arvioituja vaikutuksia kuvaava ympäristöselostus.

Kaupungin strategia

Kauhajoen kaupungin kaupunkistrategiassa (kv 26.11.2018 § 59) todetaan, että kaupunki tähtää kannattavuuteen, kasvuun ja alueen toiminnan keskipisteeksi ja panostaa yrittäjyyteen, työpaikkojen määrään, lapsi- ja perheystävällisyyteen, koulutukseen sekä asukkaiden hyvinvointiin.

7.12 Maanomistus

Alue on pääosin yksityisessä omistuksessa. ATP Palloneva Oy on sopinut alueen maanomistajien kanssa maanvuokrasopimuksista.

8 SELVITYKSET JA VAIKUTUSTEN ARVIOINTI

8.1 Selvitykset

Keskeisenä osana hanketta on selvitysten laadinta ja vaikutusten arviointi. Vaikutusten arvioinnin pohjaksi tarvittavia selvityksiä laaditaan osana YVA-menettelyä ja tuulivoimaosayleiskaavan laatimista, mm. luonto-, maisema- ja kulttuuriympäristö- sekä arkeologiset selvitykset, näkyvyysanalyysi, melu- ja välkemallinnukset.

Myös Etelä-Pohjanmaan maakuntakaavan 2050 ja siihen liittyvien selvityshankkeiden yhteydessä tehtyjä selvityksiä hyödynnetään suunnittelun vaikutusten arvioinnissa ja jatko selvityksissä.

Etelä-Pohjanmaan maakuntakaava 2050:n valmisteluun liittyvät selvitykset teemoittain:

- Luonnonvarat ja energiantuotanto (energiatuotanto, tuulivoima, aurinkoenergia, turvetuotanto, puuterminaalit ja bioenergia, maa- ja kiviaineisvarat)
- Aluerakenne
- Liikenne ja teknisen huollon verkostot
- Kulttuuriympäristö
- Viherrakenne

Osayleiskaavaa varten laadittavat selvitykset liitetään osaksi nähtäville asetettavaa kaava-aineistoa. Selvitystarvetta arvioidaan kaavatyön edetessä.

Alueelle laaditut selvitykset:

- Etelä-Pohjanmaan, Keski-Pohjanmaan ja Pohjanmaan tuulivoimaselvitys
- Tuulivoimarakentaminen tienpitäjän näkökulmasta, ELY keskuksen ohje
- Suomen Luontotieto Oy:n luontoselvitykset
 - Kauhajoen Pallonevan tuuli- ja aurinkovoimapuiston viitasammakkoselvitys 2022
 - Kauhajoen Pallonevan tuuli- ja aurinkovoimapuiston pesimälinnustoselvitys 2022
 - Kauhajoen Pallonevan tuuli- ja aurinkovoimapuiston lepakkoselvitys 2022
 - Kauhajoen Pallonevan liito-orava ja viitasammakkoselvitys 2022

- Kauhajoen Pallonevan tuuli- ja aurinkopuisto hankkeen metson, teeren ja riekon ja pöllöjen soidinpaikkaselvitykset 2022
- Suurpetoselvitys
- Pesimälinnustoselvitys
- Lepakkoselvitys

Alueella laadittavat selvitykset:

- Kasvillisuus- ja luontotyyppiselvitys
- Metsäpeuraselvitys
- Saukkoselvitys
- Päiväpetolintuselvitys
- Kevät- ja syysmuuttoseurannat
- Arkeologinen inventointi
- Maisema- ja kulttuuriympäristöselvitys
- Näkymäalueanalyysi
- Havainnekuvat
- Melu- ja välkemallinnukset
- Asukaskysely
- Hulevesiselvitys

8.2 YVA-menettely

Kaavoituksen rinnalla hankkeesta toteutetaan erillinen mutta samaan aikaan toteutettava YVA-menettely. YVA-menettelystä vastaa Ecobio Oy. YVA-menettelyssä tutkitaan hankkeen vaikutuksia ympäristöön muun muassa edellä mainittujen selvitysten pohjalta. Myös sähkönsiirtoalueiden osalta selvitetään ympäristövaikutukset osana YVA-menettelyä.

8.3 Kaavan vaikutusten arviointi

Vaikutusten arviointi laaditaan Alueidenkäyttölain 9 §:n ja maankäyttö- ja rakennusasetuksen (MRA) 1 §:n mukaan. Vaikutuksia arvioitaessa otetaan huomioon kaavan tehtävä ja

tarkoitus. Vaikutusten arvioinnissa huomioidaan kaavan toteuttamisen merkittävät välittömät ja välilliset vaikutukset:

- 1) ihmisten elinoloihin ja elinympäristöön;
- 2) maa- ja kallioperään, veteen, ilmaan ja ilmastoon;
- 3) kasvi- ja eläinlajeihin, luonnon monimuotoisuuteen ja luonnonvaroihin;
- 4) alue- ja yhdyskuntarakenteeseen, yhdyskunta- ja energiatalouteen sekä liikenteeseen;
- 5) kaupunkikuvaan, maisemaan, kulttuuriperintöön ja rakennettuun ympäristöön;
- 6) elinkeinoelämän toimivan kilpailun kehittymiseen.

Vaikutusten arvioinnissa korostuu tuulivoimaloiden vaikutukset ympäristöön. Vaikutusten arvioinnissa käytetään Ympäristöministeriön oppaaseen (2016) perustuen etäisyysvyöhykkeitä:

Välitön vaikutusalue – etäisyys tuulivoimaloista noin 0–200 metriä

- Varjostus, melu, rakentamisen aikaiset vaikutukset

Lähivaikutusalue - etäisyys tuulivoimaloista noin 3–6 kilometriä

- Tuulivoimalat voivat olla maisemakuvassa hallitsevia.

Ulompi vaikutusalue - etäisyys tuulivoimaloista noin 6–15 kilometriä

- Voimat voivat näkyä selvästi
- Voimalat ovat osa laajempaa maisemakokonaisuutta
- Voimaloiden kokoa ja etäisyyttä voimaloille voi olla vaikea hahmottaa

Kaukovaikutusalue – etäisyys tuulivoimaloista noin 15–30 kilometriä

- Voimalat voivat näkyä, mutta niillä ei välttämättä ole merkitystä maiseman luonteen ja laadun kannalta

Teoreettinen maksiminäkyvyysalue – etäisyys tuulivoimaloista 35 kilometriä

- Voimalat voi hyvissä sää- ja valaistusolosuhteissa erottaa paljaalla silmällä

Maisemaselvitys on laadittu kevät - kesällä 2024 ennen ympäristöministeriön ohjeiden tarkistamista. Maisemaselvitys ei kuitenkaan poikkea oleellisesti uudesta ohjeesta.

Vaikutusten arvioinnissa painotetaan lähimmäisiä vaikutusalueita, joihin kohdistuu eniten laajoja vaikutuksia. Erityisesti välitön vaikutusalue, lähivaikutusalue sekä ulompi vaikutusalue ovat sellaisia, joihin kohdistuu kaavasta merkittäviä vaikutuksia. Kuitenkin vaikutusten arvioinnissa arvioidaan myös laajemmat vaikutukset, jotka kohdistuvat kaukovaikutus- ja teoreettiselle maksiminäkyvyysalueelle.

Vaikutusten arvioinnissa huomioidaan myös vaikutukset naapurikuntiin/kaupunkeihin koskien tuulivoima-alueita sekä sähkönsiirron alueita.

9 OSALLISET

Alueidenkäyttölain 62 §:n mukaan osallisia ovat alueen maanomistajat ja ne, joiden asumiin, työntekoon tai muihin oloihin kaava saattaa huomattavasti vaikuttaa, sekä viranomaiset ja yhteisöt, joiden toimialaa suunnittelussa käsitellään. Osallisten listaa täydennetään tarvittaessa.

<p>Yksityishenkilöt</p> <ul style="list-style-type: none"> • Alueen asukkaat, kaupunkilaiset, alueen käyttäjät sekä muut, joiden oloihin kaava saattaa oleellisesti vaikuttaa • Maanomistajat ja kiinteistönomistajat 	<p>Kaupungin viranomaiset</p> <ul style="list-style-type: none"> • Kaupunginvaltuusto ja -hallitus • Kauhajoen kaupungin muut toimielimet • Lautakunnat, kuten ympäristölautakunta
<p>Viranomaiset</p> <ul style="list-style-type: none"> • Etelä-Pohjanmaan ELY-keskus • Etelä-Pohjanmaan liitto • Naapurikunnat, Kurikka • Kaupungin hallintokunnat • Etelä-Pohjanmaan museo • Metsähallitus, luontopalvelut 	<p>Yhdistykset ja yritykset</p> <ul style="list-style-type: none"> • MTK Etelä-Pohjanmaa • Puolustusvoimat, PV3 logistiikkarykmentti • Suomen Erillisverkko Oy • Suomen luonnonsuojeluliiton Etelä-Pohjanmaan piiri

<ul style="list-style-type: none"> • Suomen metsäkeskus • Suomen riistakeskus • Etelä-Pohjanmaan pelastuslaitos • ANS Finland • Digita Oyj • Caruna, Elenia Verkko Oy • Energiayhtiöt • Finavia • Fingrid Oyj • Liikenne- ja viestintävirasto Traficom • Väylä (liikennevirasto) • Ilmatieteen laitos • Yrittäjäjärjestöt • Luonnonvarakeskus LUKE • Länsi- ja Sisä-Suomen aluehallintovirasto AVI • Puolustusvoimat, 3. Logistiikkarykmentti • Puolustusvoimat, pääesikunta • Väylävirasto 	<ul style="list-style-type: none"> • Suomen Turvallisuusverkko Oy (TUVE) • Suupohjan lintutieteellinen yhdistys ry • Teleoperaattorit • Tiehoitokunnat • Metsänhoitoyhdistys • Vesienhoitoyhdistykset • Vesiosuuskunnat • Yksityistiekunnat • Ympäristöterveydenhuolto • Air Pilot ry • Metsästysseurat - Kauhajoen metsästysseura • Riistanhoitoyhdistykset • Kyläyhdistykset/Seurat - Ikkeläjärvisseura ry - Kauhajoen riistanhoitoyhdistys
---	---

10 VUOROVAIKUTUS JA AIKATAULU

Tuulivoimahankkeen kaavoitus ja YVA-menettely toteutetaan erillisinä, mutta rinnakkaisina prosesseina. Kaavoitus ja YVA-menettely toteutetaan konsulttityönä.

Osayleiskaavan laatii A-Insinöörit Suunnittelu Oy, YVA-menettelystä vastaa Ecobio Oy ja näihin liittyvät selvitykset laaditaan alikonsulttien toimesta.

Kaava-aineisto asetetaan nähtäville valmisteluvaiheittain. (Kaavahankkeen osallistuminen on kuvattu kaaviossa 15.) Nähtävilläoloaikana osallisilla on mahdollisuus esittää kaava-aineistosta palautetta ja viranomaistahoilta sekä yhdistyksiltä ja yrityksiltä pyydetään tarvittavat lausunnot. Nähtävilläoloaikoina järjestetään myös yleisötilaisuuksia.

Kaupunkilaisille, kaupunkipäättäjille ja kaikille aiheesta kiinnostuneille järjestetään kolme avointa yleisötilaisuutta tuulivoimasta. Tilaisuuksia on mahdollista seurata suorana lähetksenä tai osallistua myös Teams-etäyhteydellä. Yleisötilaisuudessa kuullaan asiantuntijaesityksiä kaavoituksesta ympäristövaikutusten arviointiin sekä tuulivoiman rakentamisessa ja päätöksissä huomioitaviin näkökulmiin. Yleisötilaisuuksista ilmoitetaan etukäteen kaupungin verkkosivuilla ja Kauhajoen kunnallislehdessä.

YVA-ohjelma	YVA-ohjelma nähtävillä 1. Yleisötilaisuus alustavasti lokakuussa 2023			
YVA-selostus			YVA-selostus nähtävillä 2. Yleisötilaisuus alustavasti helmikuussa 2024	
	2022	2023	2024	2025
Aloitusvaihe		OAS nähtävillä 1. Yleisötilaisuus alustavasti lokakuussa 2023		
Luonnosvaihe			Kaavaluonnos nähtävillä 2. Yleisötilaisuus alustavasti helmikuussa 2025	
Ehdotusvaihe			Kaavaehdotus nähtävillä 3. Yleisötilaisuus alustavasti kesällä 2025	
Hyväksyminen			Hyväksyminen alustavasti syksyllä 2025	

Kuva 13. Kaavio kaava- ja YVA-prosessin alustavasta aikataulusta.

Aikatauluarviota voidaan tarkistaa, mikäli kaavaan kohdistuu muistutuksia ja valituksia tai muita vastaavia lisäselvityksiä vaativia seikkoja.

10.1 Vireilletulo

Osayleiskaavan vireilletulosta ilmoitetaan kuulutuksella Kauhajoki-lehdessä ja internetissä <https://kauhajoki.fi/>. Henkilö tai taho voi ilmoittautua osalliseksi kaavahankkeeseen myös

sen aikana. Samalla julkistetaan osayleiskaavan osallistumis- ja arviointisuunnitelma (OAS). Samanaikaisesti kuulutetaan ja asetetaan nähtäville YVA-arviointiohjelma ELY-keskuksen toimesta. OAS on nähtävillä kaupungin verkkosivuilla ja kaupungintalolla, ilmoitustaululla. OAS ja YVA-arviointiohjelma annetaan tiedoksi viranomaisille mahdollisia lausuntoja varten.

Aloitusvaiheen nähtävilläolon aikana osalliset voivat esittää OAS:a (ja YVA-arviointiohjelmaa) koskevia suullisia tai kirjallisia mielipiteitä. OAS:sta voi esittää mielipiteitä ja sitä voidaan päivittää ehdotusvaiheen nähtävillä oloon asti. Vuorovaikutuksen osayleiskaavasta järjestää kaupunki. Yhteysviranomaisena YVA-menettelyssä toimii Etelä-Pohjanmaan ELY-keskus.

Aloitusvaiheen tehtävät ja alustava aikataulu

Kaava Kaavan käynnistämispäätös, kaavoitusaloite kaupungille, kaavoitus sopimus kaupungin ja hakijan välillä, OAS, viranomaisneuvottelut, kuulemiset, yleisötilaisuus ja lausunnot. Osallisille järjestetään kysely ennen luonnosvaihetta ja sen tarkoituksenmukainen toteuttamistapa arvioidaan saadun palauteen perusteella.

YVA Arviointiohjelman laatiminen

10-11/2023 **Kuulutus, vireilletulo, OAS ja YVA-ohjelma nähtäville**

Yleisötilaisuus 11.10.2023

10.2 Luonnosvaihe

Luonnosvaiheessa kaupunki asettaa osayleiskaavan valmisteluaineiston nähtäville 30 päivän ajaksi. YVA-arviointiselostus asetetaan saman aikaisesti nähtäville 30–60 päivän ajaksi. Kaupunki ilmoittaa kaavan nähtävilläolosta kuulutuksella paikallisissa lehdissä, kaupungin verkkosivuilla. Luonnosvaiheen aikana osalliset voivat esittää suullisia tai kirjallisia mielipiteitä kaava-aineistosta. Kaavaluonnoksesta pyydetään myös lausunnot.

Luonnosvaiheen tehtävät ja alustava aikataulu

Kaava Selvitysten laatiminen, kaavaluonnoksen valmistelu selvitysten pohjalta, vastineet, tarvittaessa viranomais- tai työneuvottelu, kuulemiset, yleisötilaisuus ja lausunnot

YVA Arviointiselostuksen laatiminen ja yhteysviranomaisen lausunto ympäristö-vaikutusten arviointiohjelmasta

1/2025 Kaavaluonnos ja YVA-arviointiselostus nähtävillä 30 päivää

Yleisötilaisuus

10.3 Ehdotusvaihe

Osayleiskaavaehdotusta valmisteltaessa arvioidaan luonnosvaiheessa esitettyjen mielihiteiden ja lausuntojen vaikutus kaavaratkaisuun. Kaupunginhallituksen käsittelyn jälkeen osayleiskaavaehdotus asetetaan nähtäville vähintään 30 päivän ajaksi. Nähtävilläolosta ilmoitetaan kuulutuksella paikallisissa lehdissä sekä kaupungin verkkosivuilla. Ehdotusvaiheen aikana osalliset voivat jättää kirjallisen muistutuksen kaava-aineistosta. Kaavaehdotuksesta pyydetään myös lausunnot.

Ehdotusvaiheen tehtävät ja alustava aikataulu

Kaava Luonnosvaiheen palautteiden pohjalta kaavaehdotuksen laatiminen, vastineet, tarvittaessa viranomais- tai työneuvottelu, kuuleminen, yleisötilaisuus ja lausunnot

YVA Yhteysviranomaisen perusteltu päätelmä ympäristövaikutusten arviointiselostuksesta

6-7/2024 Kaavaehdotus nähtävillä (30 vrk)

Yleisötilaisuus

10.4 Hyväksyminen

Osayleiskaavan hyväksyy kaupunginvaltuusto. Osayleiskaavaehdotuksen valtuustokäsittelystä ja laadituista vastineista annetaan kirjallinen ilmoitus niille kaupungin jäsenille sekä muistuttajille, jotka ovat ilmaisseet halukkuutensa ko. tiedon saamiseen sekä ilmoittaneet osoitteensa. Valtuuston hyväksymispäätöksestä voi valittaa Etelä-Suomen hallinto-oikeuteen. Kaava kuulutetaan lainvoimaseksi, mikäli valituksia ei ole esitetty.

Hyväksymisvaiheen tehtävät ja alustava aikataulu

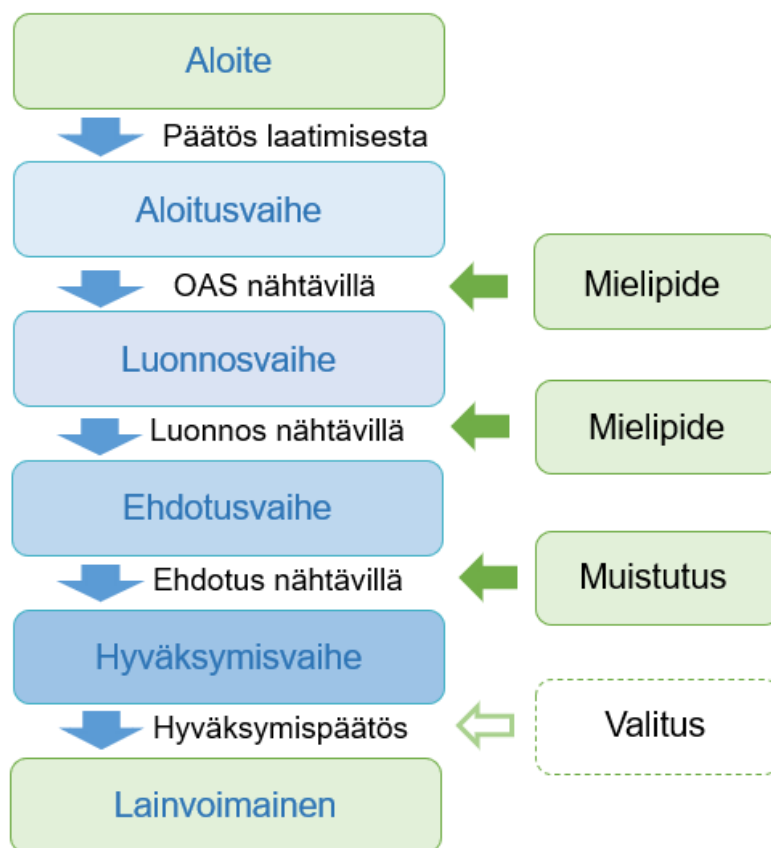
Kaava Vastineet, vähäiset tarkistukset ja viranomaisneuvottelu

10-11/2025 Hyväksyminen (ilmoitus hyväksymispäätöksestä, valitusaika alkaa)

12/2025 Lainvoimainen (kuulutus)

10.5 Osallistuminen- ja vuorovaikutusmenetelmät

Kaavoitus toteutetaan vuorovaikutuksessa osallisten kanssa. Kaavoituksen vaiheiden aikana järjestetään yleisötilaisuuksia, joissa osalliset pääsevät osallistumaan kaavoitukseen. Yleisötilaisuuksista ilmoitetaan etukäteen kaupungin verkkosivuilla ja Kauhajoki-lehdessä.



Kuva 14. Kaavio osallistumisesta osayleiskaavan valmistelun aikana.

Lisäksi kaavoituksen aikana on tarkoitus toteuttaa tarkoitukseen soveltuvia vuorovaikutus- ja osallistumismenettelyjä:

- Kuulutus Kauhajoki-lehdessä ja kaupungin internet-sivulla (<https://kauhajoki.fi/>)
- Kirje (kiinteistötietojärjestelmän mukaisesti osoitteisiin)

- Kaavan asiakirjojen nähtävillä pitäminen kaupungin verkkosivuilla ja kaupungintalolla, virallisella ilmoitustaululla, Hallintoaukio Postiosoite: PL 500 61801 Kauhajoki
- Asukaskysely: Tiedotteet, yhteensä 299 kappaletta, lähetettiin 18.1.2024. Nettikysely oli julkisesti kaikille avoinna vastaajille 25.1-25.2.2024 välisenä aikana.

11 YHTEYSTIEDOT

Osallistumis- ja arviointisuunnitelmaa voidaan päivittää tarvittaessa aina kaavaehdotuksen nähtävilläoloon asti. Osayleiskaavan valmistelusta saa lisätietoja kunnan internetsivuilta kauhajoki.fi. Mielenpito voi esittää suullisesti ja kirjallisesti kaupungille osoitteeseen: Hallintoaukio Postiosoite: PL 500 61801 Kauhajoki tai sähköisesti osoitteeseen kirjaamo@kauhajoki.fi.

Kauhajoen kaupunki 13.1.2025

Kauhajoen kaupunki

Kauhajoki
PL 500
61801 KAUHAJOKI

Anne Ketola, kaavasuunnittelija, DI/maanmittaus
Puh. 040 549 2582
anne.ketola@kauhajoki.fi

Hankkeesta vastaava

ATP Palloneva Oy
Teknologiapuisto 1
61800 Kauhajoki

Jaakko Leppinen
hallituksen puheenjohtaja
Puh. 040 188 1297
jaakko.leppinen@windelligence.fi

Kaavaa laativa konsultti

A-Insinöörit Suunnittelu Oy
Bertel Jungin Aukio 9
02600 Espoo

Katri Peltoniemi, arkkitehti
Puh. 041 731 6439
katri.peltoniemi@ains.fi



Kauhajoen kaupunki
Postiosoite: PL 500
61801 KAUHAJOKI

Puhelinvaihe: 06 2413 2000
kirjaamo@kauhajoki.fi
S-posti: etunimi.sukunimi@kauhajoki.fi