

# Luontoselvitys, kasvillisuus

Neova Oy, Pallonevan tuulivoimapuisto,  
Kauhajoki



**Projekti:** Pallonevan tuulivoimapuisto  
**Työnumero:** 23703169  
**Asiakas:** Neova Oy  
**Päiväys:** 4.4.2022  
**Tekijä:** Aija Degerman  
**Dokumenttiviite:** p:\fitku04\we\23703169\_neova\_palloneva\_yva\_oyk\000\c\_suunnitelmat\selvitykset\luonto\_ka  
svillisuus\_hankealue\_sweco\kasvillisuus selvitys\_palloneva\_sweco\_2022.docx

# Sisältö

1.	Johdanto .....	4
2.	Aineisto ja menetelmät .....	5
3.	Kasvillisuuden yleiskuvaus .....	6
4.	Hankealueen luontoarvot .....	14
4.1	Natura- ja suojelualueet .....	14
4.2	Arvokkaat luontokohteet .....	14
4.3	Huomionarvoinen kasvilajisto .....	18
5.	Vieraslajit .....	20
6.	Yhteenveto ja suositukset .....	21
7.	Lähteet .....	22

LIITE 1 Arvokkaat luontokohteet

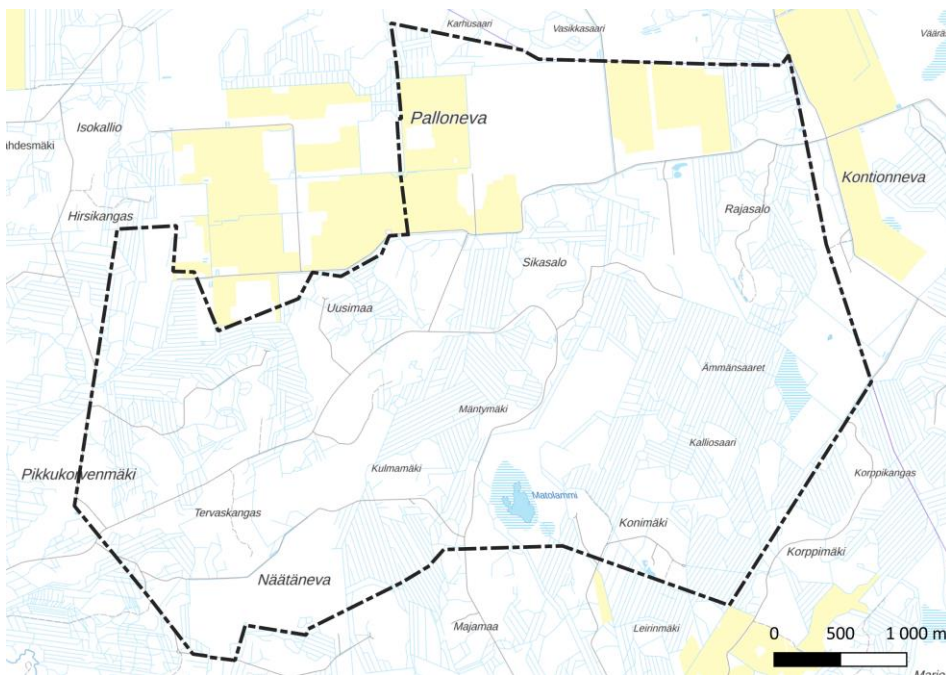
# 1. Johdanto

Neova Oy suunnittelee tuulivoimapuistoa Etelä-Pohjanmaalle, Kauhajoen kaupungin Pallonevan alueelle. Alue sijaitsee kaupungin koillisosassa, Kurikan ja Kauhajoen kaupunkien rajalla. Hankealueelta etäisyys Jalasjärven keskusta on noin 9 km, Kauhajoen keskusta noin 15 km ja Kurikan keskusta noin 16 km. Tuulivoimapuiston hankealueen pinta-ala on noin 2500 hehtaaria. Tuulivoimapuisto on tarkoitus liittää sähköverkkoon joko 110 kV ilmajohtolla tai maakaapeliyhteydellä (110 kV tai keskijännite).

Tässä selvityksessä kuvataan hankealueen kasvillisuus ja luontotyypit, luontoarvojensa puolesta arvokkaat alueet ja kohteet sekä annetaan suositukset niiden huomioimiseksi. Sähkönsiirtoon liittyen on tehty erillinen luontoselvitys (Sweco Finland Oy 2023).

Kasvillisuus- ja luontotyyppiselvityksen on tehnyt FM biologi Aija Degerman Sweco Finland Oy:sta.

Hankealueen rajaus on esitetty kuvassa alla.



Kuva 1. Hankealueen rajaus.

Sweco | kasvillisuus

Työnumero: 23703169

Päiväys: 4.4.2022

Versio:

Dokumenttiviite: P:\FITKU04\WE\23703169\_Neova\_Palloneva\_YVA\_oyk\000\C\_Suunnitelmat\Selvitykset\Luonto\_kasvillisuus\_hankealue\_SWECO\p:\fitku04\we\23703169\_neova\_palloneva\_yva\_oyk\000c\_suunnitelmat\selvitykset\luonto\_kasvillisuus\_hankealue\_sweco\valmis\_selvitys\kasvillisuusselvitys\_palloneva\_sweco\_2022.docx

## 2. Aineisto ja menetelmät

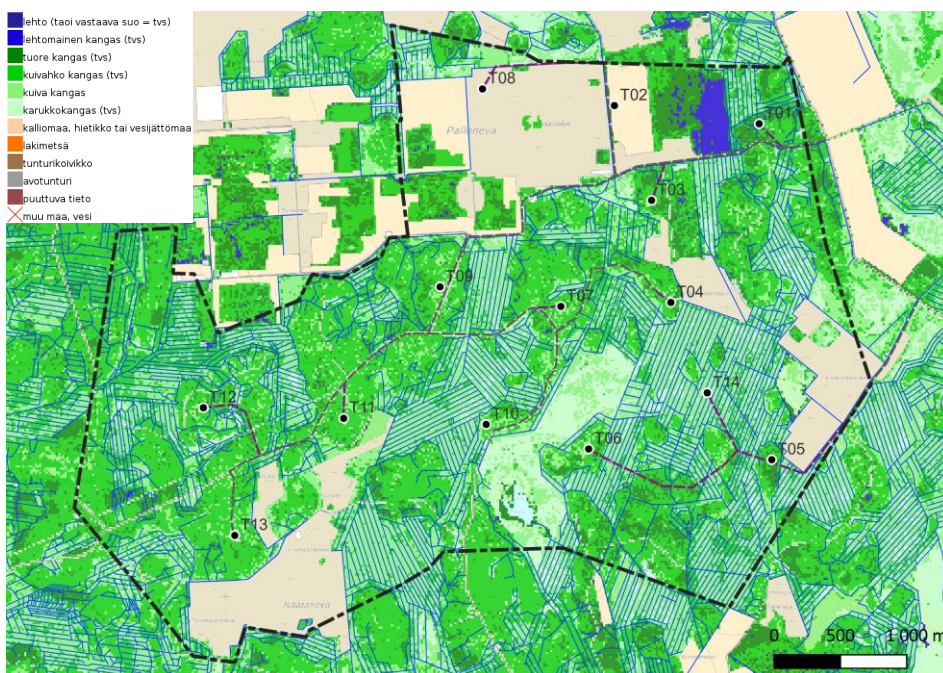
Luontoselvityksessä on kartoitettu luonnonsuojelulain (29 §) suojellut luontotyypit, metsälain (10 §) erityisen tärkeät elinympäristöt ja vesilain (10 §) luontotyypit sekä uhanalaiset luontotyypit (Kontula ja Raunio 2018) ja muut luontoarvojensa puolesta huomioitavat kohteet. Uhanalaisen (Hyvärinen ym. 2019), luontodirektiivin mukaisen sekä muun huomionarvoisen lajiston esiintyminen on selvitetty olemassa olevan tiedon ja maastokartoitusten perusteella.

Luontoselvitysten lähtötietoina on käytetty peruskarttoja, ilmakuvia, Ympäristöhallinnon tietokantoja (mm. Karpalo-karttapalvelu), Metsäkeskuksen kuviotietoja metsälain 10 § mukaisista kohteista (metsaan.fi), Metsäntutkimuslaitoksen valtakunnan metsien inventoinnin kartta-aineistoja ja Suomen Lajitietokeskuksen laji.fi havainnot (tietopyyntö käyttörajoitetusta aineistosta 14.1.2022)

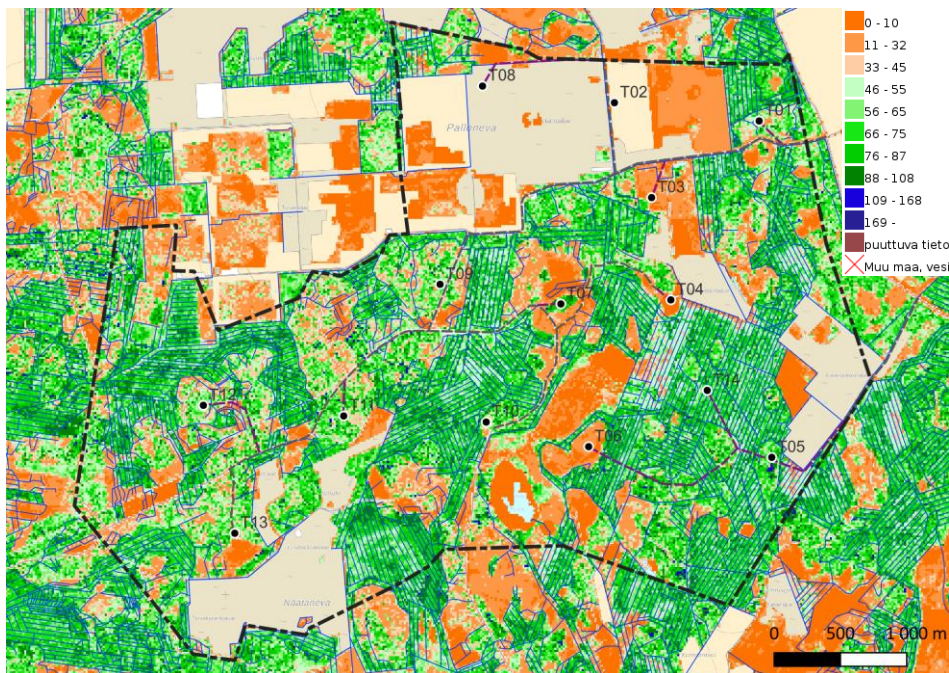
Kasvillisuus- ja luontotyyppikartoitukset on tehty maastokartoituksina kesä- ja elokuussa 2023 (22.–23.6., 22.–24.8. ja 26.8.) Maastokartoitukset kohdistettiin esitietojen perusteella alueille, joilla arvioitiin olevan erityisiä luonnon kannalta merkittäviä kohteita ja/tai arvokasta lajistoa. Arvokkaat luontokohteet ja lajiesiintymät on rajattu kartalle lähtötietojen ja maastokäyntien perusteella.

### 3. Kasvillisuuden yleiskuvaus

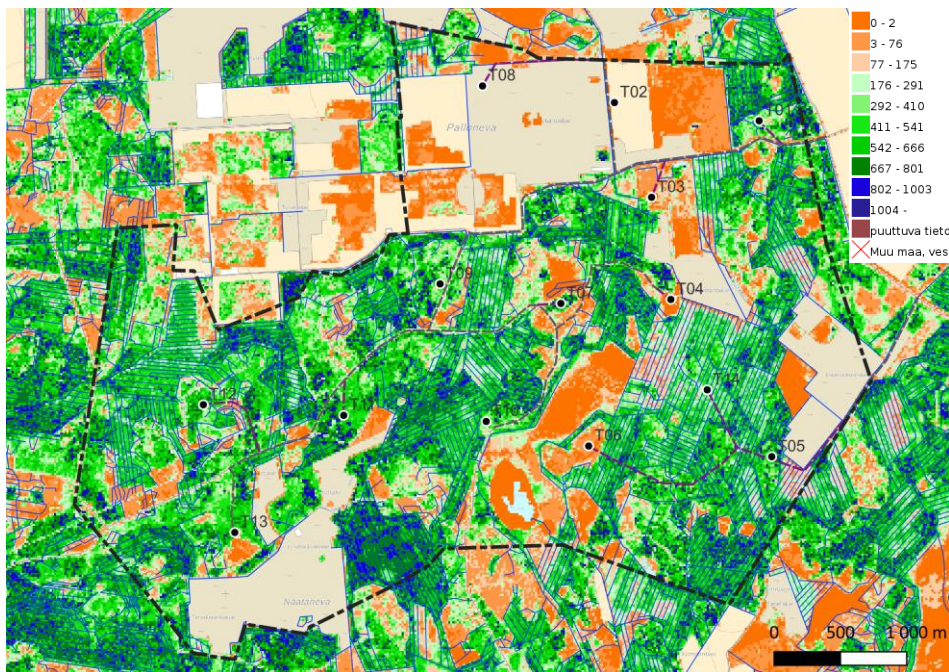
Hankealue on metsätalouksikäytössä ja puusto on melko nuorta. Vanhaa metsää alueella ei ole lainkaan. Vanhempaa puustoa on alueen kaakkoisosassa. Hankealueen metsät ovat mäntyvaltaisia. Kuusivaltaisia tai kuusi-sekametsiä on alueen koillis- ja kaakkoisosassa. Lehtipuustoa kasvaa lähinnä Ikkelänjokeen Pallonevan turvetuotantoalueelta laskevan ojan varressa hankealueen luoteisosassa ja umpeenkasvavilla entisillä turvetuotantoalueilla/pelloilla alueen koillisosassa. Metsätyypeistä yleisin on kuivahko kangas. Tuoretta ja lehtomaista kangasta on hankealueen koillisosassa ja vähäisissä määrin alueen kaakkoisosassa. Kuvissa alla on tarkasteltu yleisellä tasolla hankealueen kasvupaikkoja, metsien ikää ja puulajisuhteita Metsäntutkimuslaitoksen valtakunnan metsien inventoinnin kartta-aineiston mukaan.



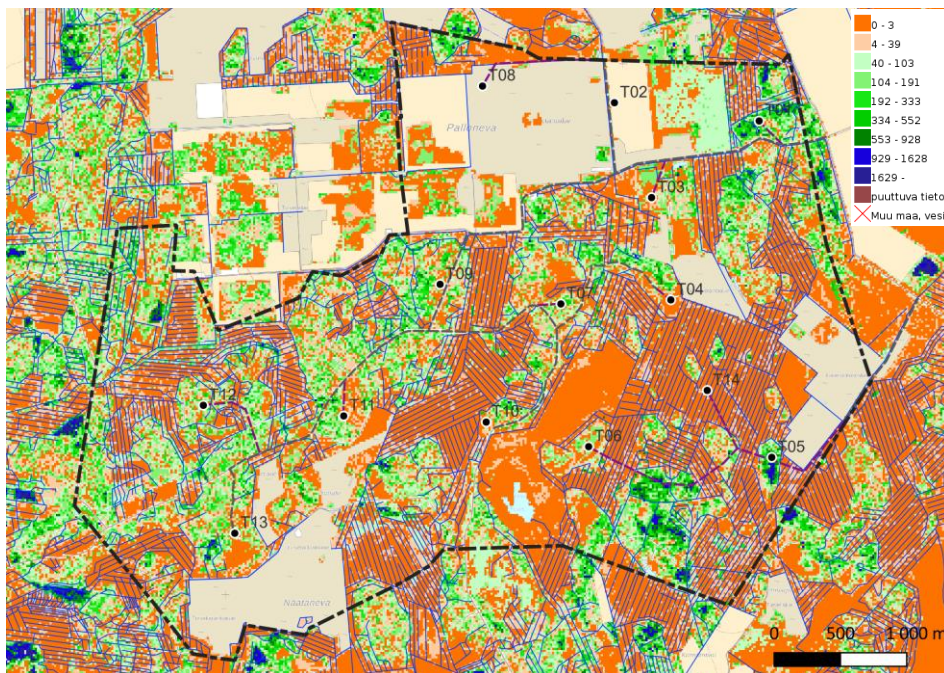
Kuva 2. Kasvupaikat hankealueella valtakunnan metsien monilähteesen inventoinnin kartta-aineiston mukaan (Luonnonvarakeskus 2019).



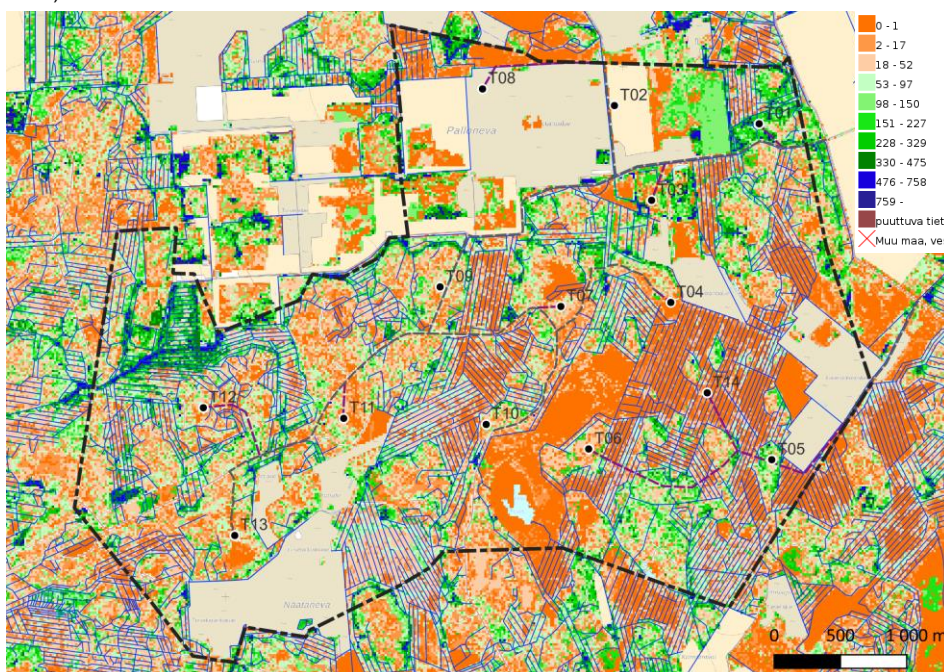
Kuva 3. Puuston ikä hankealueella aineiston valtakunnan metsien monilähteen inventoinnin kartta-aineiston mukaan (Luonnonvarakeskus 2019).



Kuva 4. Mäntypuustoisten metsien sijoittuminen hankealueella aineiston "biomassa elävät oksat mänty" valtakunnan metsien monilähteen inventoinnin kartta-aineiston mukaan (Luonnonvarakeskus 2019).



Kuva 5. Kuusivaltainen metsien sijoittuminen hankealueella aineiston ”biomassa elävät oksat kuusi” valtakunnan metsien monilähteen inventoinnin kartta-aineiston mukaan (Luonnonvarakeskus 2019).



Kuva 6. Lehtipuustoisten metsien sijoittuminen hankealueella aineiston ”biomassa elävät oksat lehtipuut” valtakunnan metsien monilähteen inventoinnin kartta-aineiston mukaan (Luonnonvarakeskus 2019).



Hankealueen maaperässä vaihtelevat turvemaat ja ympäristöstään hieman kohoavat kankaat. Kankaat ovat kivikkoisia, puuttomia louhikoita esiintyy paikoin erityisesti matalien mäkien lakialueella. Metsäkasvillisuus on karua. Rehevämpää kasvillisuutta, tuoretta kangasmetsää on hankealueen kaakkoisosassa Kalliosaaren-Koninmäen alueella. Yleisesti ottaen hankealueen metsäkasvillisuus on tavanomaista kangasmetsien ja soiden lajistoa.

Turvemaat on lähes kauttaaltaan ojitettu sekä metsätalouden että turvetuotannon käyttöön. Pohjoisen Palloneva ja itäpuolinen Kontionneva on ovat turvetuotantoalueita. Turvetuotanto on aloitettu niillä 1970-luvulla (Kleemola ym. 1999). Turvetuotannon loputtua osa alueista on otettu peltoviljelyyn. Hankealueen lounaisosassa on Näätänevan turvetuotantoalue. Ojittamatonta suota on lähinnä Matolammen ympärillä ja siitä hieman pohjoiseen. Alueella on harvapuustoista rämettä ja Matolammen rannoilla avointa nevaa. Ojitetut suoalueet ovat luonnontilansa menettäneitä eriasteisia muuttumia.



Kuva 7. Pallonevan turvetuotantoaluetta ja viljelyyn otettua aluetta. Taustalla näkyy Ponsivuoren tuulivoimapuiston voimaloita.



Kuva 8. Hankealue on metsätalouskäytön vuoksi voimakkaasti ojitettua.



Kuva 9. Kookkaampaa mäntypuustoa Mäntymäessä.



Kuva 10. Hankealueen metsät ovat talouskäytössä ja alueella on eri-ikäisiä talousmetsiä hakkuu-  
aukeista ja taimikoista nuoriin kasvatusmetsiin.



Kuva 11. Avohakkuu Rajasalon eteläosassa. Taustalla näkyy turvetuotantoalue.



Kuva 12. Hankealueella on kivikkoisia alueita. Kuva Kalliosaaren laelta hankealueen kaakkoisosasta.



Kuva 13. Mustatorvisieni on tuoreiden lehtojen ja kangasmetsien laji. Se kasvoi satoisana Kalliosaaren kaakkoisreunalla.



Kuva 14. Kuusivaltaista metsää Kaskisaaressa hankealueen kaakkoisosassa.

## 4. Hankealueen luontoarvot

### 4.1 Natura- ja suojelualueet

Hankealueella tai sen läheisyydessä ei ole Natura-alueita, luonnonsuojelualueita, luonnonsuojeluohjelmiin kuuluvia kohteita tai soidensuojelun täydennysehdotuksen kohteita. Lähin Natura-alue on Iso-Koihnanneva (SACFI0800034 ja SPAFI0800034) noin 5,7 km hankealueen eteläpuolella. Ponsineva-Ponsijärvi noin 3 km hankealueesta pohjoiseen kuuluu soidensuojeluohjelman kohteisiin. Yksityismaan luonnonsuojelualueista Hakoneva (YSA243450) sijaitsee noin 1,5 km etäisyydellä hankealueen lounaispuolella.

Hankealueen ympäristössä ei ole luokiteltuja valtakunnallisesti arvokkaita kallioalueita, kivikoita, moreenimuodostumia tai tuuli- ja rantakerrostumia.

### 4.2 Arvokkaat luontokohteet

Hankealueelta on Metsäkeskuksen kuviotiedossa rajattu neljä metsälain 10 § mukaista erityisen tärkeää elinympäristökohdetta. Nämä ovat kaikki kallioita/kivikoita, eli karukkokankaita vähätuottoisempia alueita. Maastokäyntien perusteella rajattiin arvokkaana luontokohteina näiden lisäksi yksi kallio/kivikko Sikasalossa. Matolampi ympäröivine soineen on arvokas suoluontokokonaisuus.

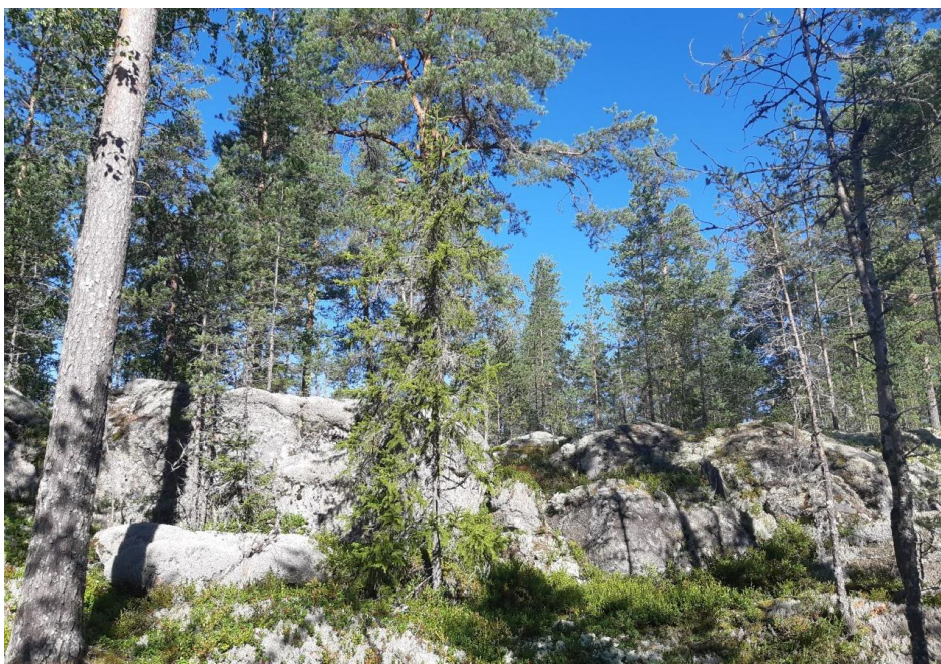
Kohteet on esitetty kootusti alla olevassa taulukossa ja liitteen 1 kartalla sekä kuvattu alla. Kohteiden arvoluokittelu perustuu oppaan ”Luontoselvitykset ja luontovaikutusten arviointi” ohjeistukseen. Luokka 1: lainsäädännöllä turvatut kohteet, luokka 2: erityisen tärkeät kohteet.

Taulukko 1. Arvokkaat luontokohteet ja niiden luokitus.

<b>kohde</b>	<b>kuvaus</b>	<b>metsälaki 10 §</b>	<b>arvoluokka</b>
1	Kallio/kivikko Tervaskankaalla	x	1
2	Kalliometsä Sikasalo N	x	1
3	Kalliometsä Sikasalo SE	x	1
4	Matolammi, suoluontokokonaisuus ja lampi		2
5	Kallio/kivikko Rajasalo N	x	1
6	Kallio/kivikko Rajasalo S	x	1

### Kohde 1) Kallio/kivikko Tervaskankaalla

Kohde on rajattu Metsäkeskuksen kuviotiedoissa metsälain 10 § mukaisena kohteena. Alueella on ympäristöstään kohoava kalliopaljastuma. Puusto on mäntyä.



Kuva 15. Avokalliota Tervaskankaalla.

### Kohde 2) Sikasalo N

Kohde on rajattu Metsäkeskuksen kuviotiedoissa metsälain 10 § mukaisena kohteena. Kuvio on kuviotiedoissa rajattu kiinteistörajan mukaan, joten rajausta on tarkennettu maastonselvityksen perusteella. Kohteella on mäen päällä kivikkoista ja louhikkoista mäntypuustoista kalliometsää.

Sweco | kasvillisuus

Työnumero: 23703169

Päiväys: 4.4.2022

Versio:

Dokumenttiviite: P:\FITKU04\WE\23703169\_Neova\_Palloneva\_YVA\_oyk\000\C\_Suunnitelmat\Selvitykset\Luonto\_kasvillisuus\_hankealue\_SWECOp:\fitku04\we\23703169\_neova\_palloneva\_yva\_oyk\000c\_suunnitelmat\selvitykset\luonto\_kasvillisuus\_hankealue\_sweco\valmis\_selvitys\kasvillisuus selvitys\_palloneva\_sweco\_2022.docx



Kuva 16. Kalliometsää Sikasalon laella.

### Kohde 3) Sikasalo SE

Kohde on kivikkoinen ja louhikkoinen pieni korkea mäki-alue Sikasalon kaakkoispuolella. Alueen puusto on mäntyvaltaista, mutta sekapuuna kasvaa myös kuusia ja koivua. Puusto on harvaa. Maassa on joitakin lahopuita. Alue on maisemallisestikin hieno ja näkyy mäen länsipuolella olevalle metsätielle erottuen muusta käsittelystä metsäluonnosta.





Kuva 17. Kalliometsää Sikasalon kaakkoispuolen mäellä.

#### Kohde 4) Matolammi

Matolammi on noin 3,5 ha suuruinen suolampi, jonka rannoilla on lyhytkorsinevaa ja saranevaa. Lampea ympäröivällä ja pohjoiseen jatkuvalla suolla on harvapuustoista rämettä. Suon länsilaitaa kulkee metsätie, jonka ojat ovat hieman kuivattaneet suon reunaa, samoin kuin suoaluetta ympäröivät ojitukset. Suo on keskiosistaan kuitenkin edelleen luonnontilainen tai luonnontilaisen kaltainen. Vähäpuustoiset suot ovat metsälain mukaisia erityisen tärkeitä elinympäristöjä, mutta kooltaan suo ei täytä metsälain edellyttämää pienialaisuuden vaatimusta. Matolammi ympäräivine soineen edustaa hankealueen luonnontilaisinta osaa. Matolammi on myös linnustollisesti arvokas alue, jolla pesii monipuolisesti kosteikkolajistoa (Ahlman, S. 2022b).



Kuva 18. Matolammin suo. Matolampi näkyy kuvan oikeassa laidassa.

### **Kohde 5) Rajasalo N**

Kohde on Metsäkeskuksen kuviotietojen mukaan metsälain mukainen erityisen tärkeä elinympäristö, kalliometsä Rajasalon pohjoisosassa.

Kohteen eteläpuolella on hankealueen liito-oravaselvityksessä rajattu liito-oravareviiri, joka nostaa kohteen arvoa (Ahlman, S. 2022).

### **Kohde 6) Rajasalo S**

Kohde on Metsäkeskuksen kuviotietojen mukaan metsälain mukainen erityisen tärkeä elinympäristö, kalliometsä Rajasalon eteläosassa.

## **4.3 Huomionarvoinen kasvilajisto**

Hankealueelta ei ollut tiedossa havaintoja uhanalaisista, silmälläpidettävistä, erityisesti suojeltavista, rauhoitetuista tai luontodirektiivin liitteen IV mukaisista lajeista Suomen Lajitietokeskuksen laji.fi-tietokannassa (14.1.2022). Maastokäynneillä havaittiin luonnonsuojelulain mukaan rauhoitettua valkolehdokkia Peräsaarella, Kalliosaaressa ja Kaskisaarella, joissa sitä kasvoi joitakin yksittäisiä yksilöitä.



Kuva 19. Valkolehdokki kukassa kesäkuussa 2022 Peräsaarella hakkuuaukealla.

## 5. Vieraslajit

Haitalliseksi vieraslajiksi katsottua komealupiinia kasvaa Tervaskankaalla metsätien varrella. Tien varteen on tuotu puutarhajätettä ja muutkin puutarhalajit, kuten tuoksuvatukka ovat alueella levinneet.



Kuva 20. Komealupiini on levinnyt Tervaskankaalla metsätiellä.

## 6. Yhteenveto ja suositukset

Hankealueen metsät ovat voimakkaassa talouskäytössä. Alueella risteilee kattava metsätieverkosto. Metsät ovat iältään nuoria ja turvemaat on voimakkaasti ojitettu. Alueella ei ole vanhaa, luonnontilaista metsää. Kasvillisuus on yleisesti ottaen karua. Tuoreita kangasmetsiä on alueen kaakkoiskulmalla. Pohjoisen Palloneva, idässä Kontionevan laiteet ja etelässä Näätäneva ovat toiminnassa olevia turvetuotantoalueita, tai alueita, joilla turvetuotanto on lopetettu.

Hankealueen luontoarvojensa puolesta arvokkaimmat kohteet ovat alueita, jotka ovat jääneet talouskäytön ulkopuolelle. Näitä ovat louhikkoiset/kalliometsät mäki-ien laella ja Matolammi ympäröivine soineen. Arvokkaina luontokohteina rajatut alueet on syytä huomioida maankäytön suunnittelussa luonnon monimuotoisuuden säilyttämiseksi.

## 7. Lähteet

Ahlman, S. 2022a. Kauhajoen Pallonevan tuulivoimapuiston liito-oravaselvitys 2022.

Ahlman, S. 2022b. Kauhajoen Pallonevan tuulivoimapuiston pesimälinnustoselvitys 2022.

GTK, Maankamara-karttapalvelu. Osoitteessa:

<https://gtkdata.gtk.fi/Maankamara/index.html>

Hyvärinen, E., Juslen, A., Kemppainen, E., Uddström, A. & Liukko, U.-M. 2019. Suomen lajien uhanalaisuus – Punainen kirja 2019. Ympäristöministeriö ja Suomen ympäristökeskus.

Kleemola, J., Kiviluoma, J., Marttila, S., Piipari, P., Taimi, H. ja Äijö, T. (toim.) 1999. Kauhajoen metsien ja soiden kirja. Gummerrus kirjapaino Oy, Jyväskylä.

[https://kauhajoki.net/wp-content/uploads/2019/01/kauhajoen\\_metsien\\_ja\\_soiden\\_kirja\\_optimoitu-1.pdf](https://kauhajoki.net/wp-content/uploads/2019/01/kauhajoen_metsien_ja_soiden_kirja_optimoitu-1.pdf)

Kontula, T. ja Raunio, A. (toim.), 2018. Suomen luontotyyppien uhanalaisuus 2018: Luontotyyppien punainen kirja. Ympäristöministeriö.

Metsälaki <https://www.finlex.fi/fi/laki/ajantasa/1996/19961093>

Metsään.fi -karttapalvelu. Osoitteessa: <https://www.metsaan.fi/karttapalvelut>

Metsäntutkimuslaitos. Monilähteisen valtakunnan metsien inventoinnin (MVM) karta-aineistot. Karttapalvelu Paikkatietoikkuna <https://kartta.paikkatietoikkuna.fi>

Sweco Finland Oy, 2023. Kauhajoen Pallonevan tuulivoimapuiston sähkönsiirtoreittien luontoselvitys. Neova Oy.

Vesikartta, ekologinen tila. Suomen ympäristökeskus. Osoitteessa:

[http://paikkatieto.ymparisto.fi/vesikarttaviewers/Html5Viewer\\_2\\_11\\_2/Index.html?configBase=http://paikkatieto.ymparisto.fi/Geocortex/Essentials/REST/sites/VesikarttaKansa/viewers/VesikarttaHTML525/virtualdirectory/Resources/Config/Default&locale=fi-FI](http://paikkatieto.ymparisto.fi/vesikarttaviewers/Html5Viewer_2_11_2/Index.html?configBase=http://paikkatieto.ymparisto.fi/Geocortex/Essentials/REST/sites/VesikarttaKansa/viewers/VesikarttaHTML525/virtualdirectory/Resources/Config/Default&locale=fi-FI)

Vesilaki <https://www.finlex.fi/fi/laki/ajantasa/2011/20110587>

Ympäristöhallinnon karttapalvelu Karpalo. Osoitteessa:

<https://www.p2.ymparisto.fi/KarpaloSilverlight/>

## Arvokkaat luontokohteet

hankealue

• suunniteltu tuulivoimala

--- parannettava tie

- - - uusi tie

avokallio  
(metsälaki 10 §, Metsäkeskus)

kallioalue

suokokonaisuus

rauhoitettu laji (Isl)

maisemapuu



31.3.2023

