

Pallonevan pohjoisen tuuli- ja aurinkovoimahankkeen asukaskyselyn tulokset



29.2.2024



SISÄLLYSLUETTELO

1	Kyselyn tarkoitus	3
2	Kyselyn toteutus	3
3	Kyselyn tulokset.....	4
3.1	Taustatiedot	4
3.2	Alueen nykyinen käyttö ja merkitys	9
3.2.1	Vastaajille tärkeät paikat ja reitit	11
3.3	Arviot mahdollisista vaikutuksista.....	16
3.4	Toteuttamisvaihtoehtojen vertailu.....	25
3.4.1	Vastaajien suhtautuminen tuuli- ja aurinkovoimalasijoitteluun	28
3.5	Hankkeen prosessi, tiedotus ja osallistuminen.....	32
4	Epävarmuustekijät	38
5	Yhteenveto	38

Pallonevan pohjoisen tuuli- ja aurinkovoimahankkeen asukaskyselyn tulokset

1 Kyselyn tarkoitus

ATP Palloneva Oy:n Pallonevan pohjoisen tuuli- ja aurinkovoimahankkeen tueksi kerättiin vastauksia asukaskyselyllä. Hanke sijoittuu noin 15 kilometrin etäisyydelle Kauhajoen keskustasta itään ja noin 10 km Jalasjärven keskustataajamasta länteen. Hankealue sijaitsee pääosin Kauhajoen kaupungin alueella, mutta aurinkopaneelientät sijaitsevat osittain myös Kurikan kaupungin puolella. Hankkeesta on käynnissä osayleiskaavaprosessi sekä ympäristövaikutusten arviointi- eli YVA-menettely.

Asukaskyselyn toteuttaa hanketoimija, ATP Palloneva Oy. Kyselyn teknisen toteutuksen ja aineiston käsittelyn toteutti A-Insinöörit Civil Oy. Tällä asukaskyselyllä kerättiin tietoa hankkeen tueksi, ja kysely järjestettiin kaavaprosessin ja YVA-menettelyn virallisen vuorovaikutuksen lisäksi. Kyselyn tuloksia tullaan hyödyntämään osayleiskaavotuksessa, A-Insinöörit Civil Oy, sekä YVA-menettelyssä, Ecobio Oy.

2 Kyselyn toteutus

Palloneva pohjoisen tuuli- ja aurinkovoimahankkeen asukaskysely toteutettiin sähköisenä nettikyselyinä. Kyselystä lähetettiin tiedote lähialueen asukkaille. Tiedotteen ohessa oli linkki sekä QR-koodi nettikyselyyn.

Tiedote lähetettiin alustavista tuulivoimaloiden paikoista noin 8 kilometrin etäisyydelle sijoittuvien kiinteistöjen omistajien osoitteisiin, joiden kiinteistöllä sijaitsee maanmittauslaitoksen maastotietokannan mukaan asuin- tai vapaa-ajanasukinnus. Kiinteistöjen omistajien osoitetiedot haettiin maanmittauslaitoksen kiinteistörekisteristä. Tiedotteen vastaanottajia kehoitettiin myös välittämään tieto kyselystä kiinteistön muille asukkaille tai loma-asukkaille. Tiedotteet, yhteensä 299 kappaletta, lähetettiin 18.1.2024.

Nettikysely oli julkisesti kaikille avoinna vastaajille 25.1-25.2.2024 välisenä aikana. Nettikyselystä lähetettiin tiedote virallisiin paikallislehtiin, Kauhajoki ja Kurikka -lehtiin, kyselyn aukiolon aikana. Asukaskyselyn vastaukset ja tiedot on käsitelty anonyymeinä.

3 Kyselyn tulokset

Kyselyyn saatiin yhteensä 46 lähetettyä vastausta. Vastauksissa huomioitiin ainoastaan ne vastaukset, jotka lähetettiin kyselyn päätteeksi. Vastausprosentti suhteutettuna tiedotteen saaneisiin on noin 15 %. Kuitenkin nettikysely oli kaikille avoin ja vastauksia on voitu saada myös sellaisilta henkilöiltä, jotka eivät ole tiedotetta saaneet. Tällaisia vastaajia ovat esimerkiksi muuten alueella aikaa viettävät.

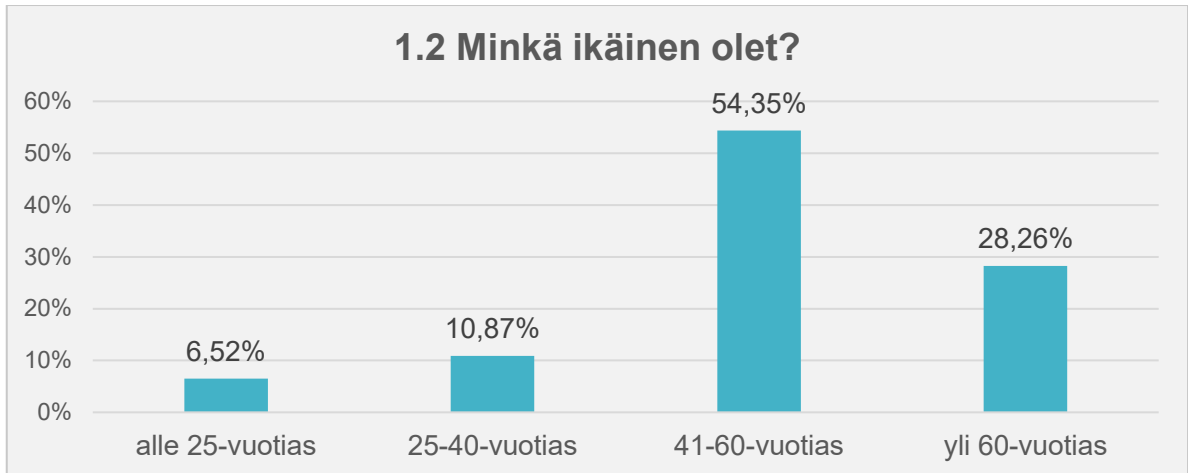
3.1 Taustatiedot

Suurin osa, noin 52 %, vastaajista asuu vakituisesti Kauhajoella tai Kurikassa. Noin 46 % vastaajista on vapaa-ajan asukas Kauhajoella tai Kurikassa ja noin 2 % viettää muuten aikaa Kauhajoella tai Kurikassa.



Kuva 1. Vastaajien suhde alueeseen. Vastaukset on esitetty osuuksina koko vastaajien joukosta (% , n=46).

Suurin osa vastaajista on yli 40-vuotiaita. Noin 7 % vastaajista on alle 25-vuotiaita, noin 11 % on 25–40-vuotiaita, noin 54 % on 41–60-vuotiaita ja noin 28 % on yli 60-vuotiaita.



Kuva 2. Vastaajien ikäjakauma. Vastaukset on esitetty osuuksina koko vastaajien joukosta (% , n=46).

Suurin osa vastaajista, noin 54 %, ei omista maata Pallonevan pohjoisen aurinkovoimama-alueilla tai tuulivoimalapaikkojen alueella. Noin 46 % vastaajista puolestaan on vastannut omistavansa maata kyseisillä alueilla.



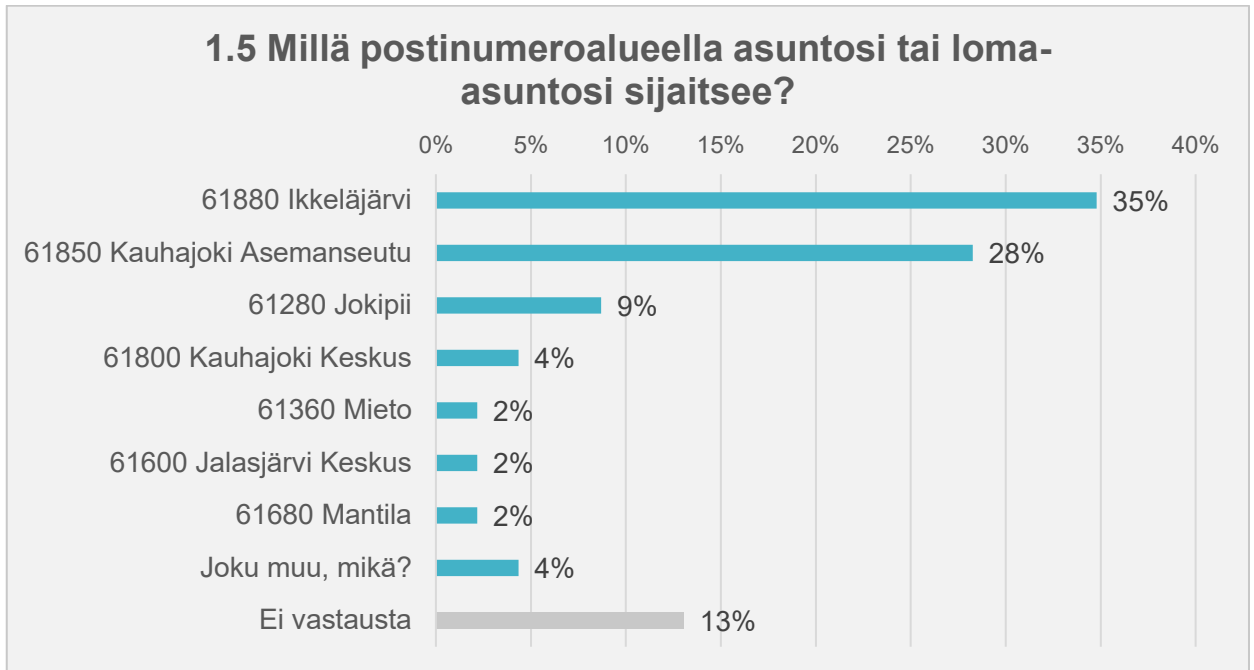
Kuva 3. Vastaajien maanomistus aurinkovoimama-alueilla tai tuulivoimalapaikkojen alueella. Vastaukset on esitetty osuuksina koko vastaajien joukosta (% , n=46).

Suurin osa vastaajista on asukas tai loma-asukas Kauhajoella, noin 70 %. Noin 15 % vastaajien asunnoista tai loma-asunnoista sijaitsee Kurikassa. Noin 15 % vastaajista ei vastannut kysymykseen.

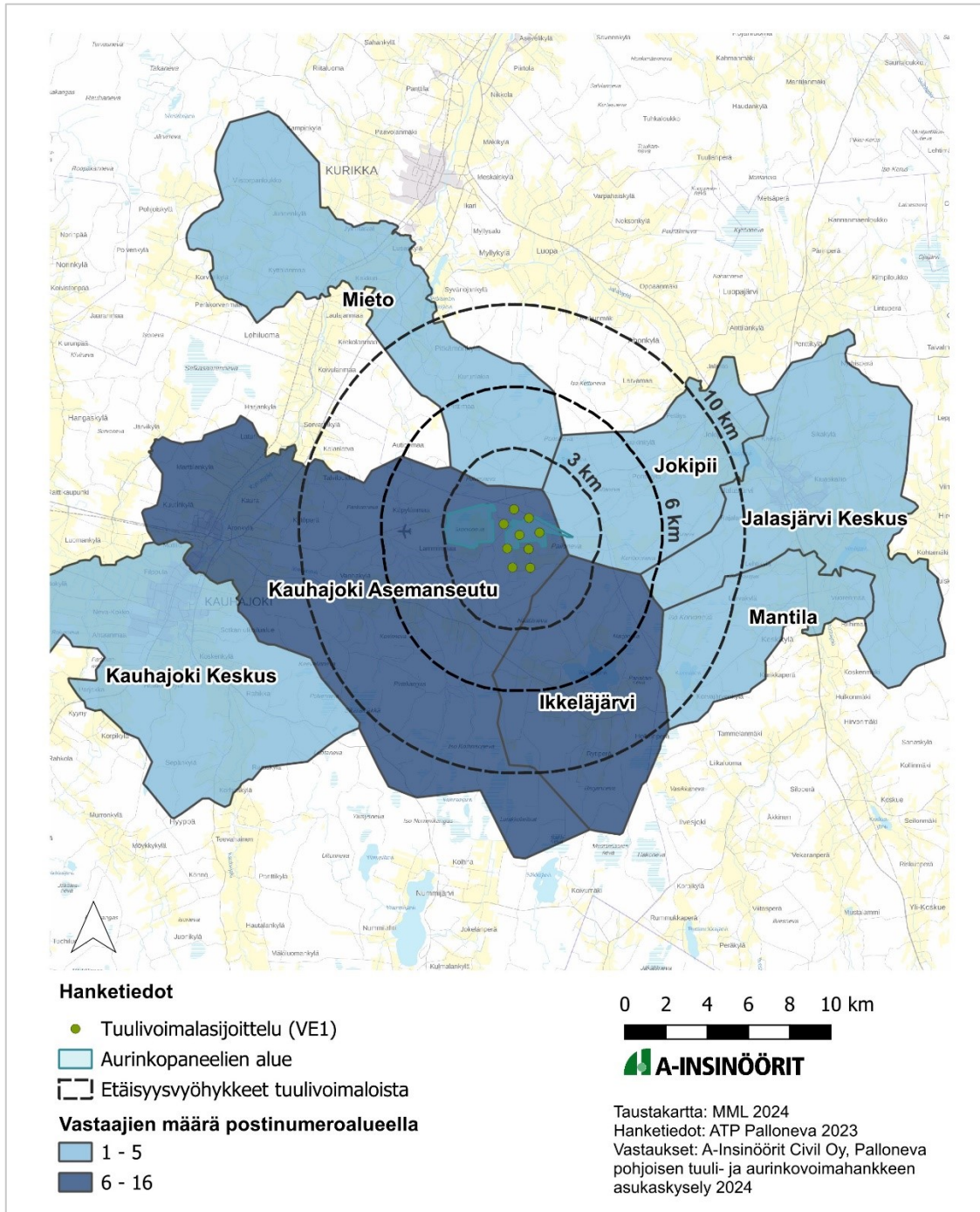


Kuva 4. Vastaajien asunnon tai loma-asunnon sijainti kunnittain. Mikäli vastaaja ei ollut vakituinen tai vapaa-ajan asukas Kauhajoella tai Kurikassa vastaajan ei tarvinnut vastata kysymykseen. Vastaukset on esitetty osuuksina koko vastaajien joukosta (% , n=46).

Vastaajia on tavoitettu hankealueen ja sähkönsiirtoreittien läheisyyteen sijoittuvilta postinumeralueilta. Eniten vastaajien asuin- tai lomarakennuksia sijoittuu postinumeralueille 61880 Ikkeläjärvi ja 61850 Kauhajoki Asemanseutu. Noin 13 % vastaajista ei vastannut kysymykseen.



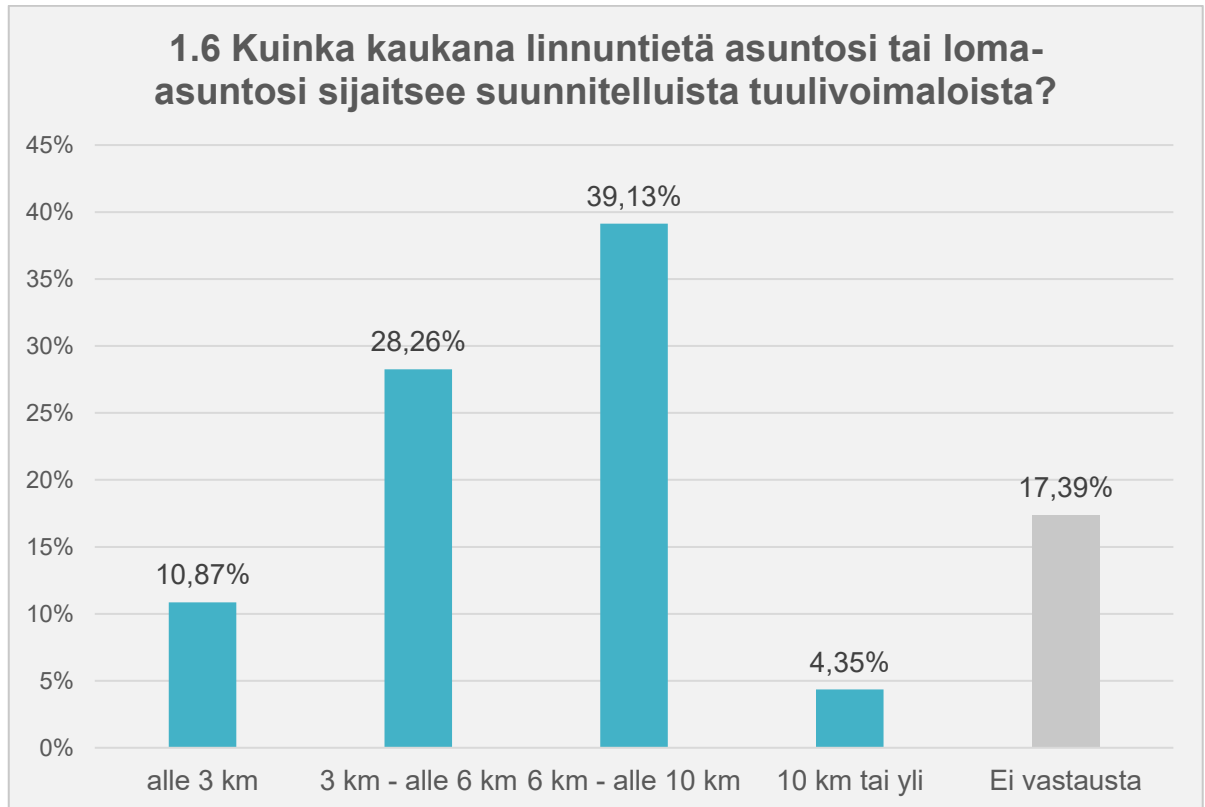
Kuva 5. Vastaajien asunnon tai loma-asunnon sijainti postinumeroalueittain. Mikäli vastaaja ei ollut vakituinen tai vapaa-ajan asukas Kauhajoella tai Kurikassa vastaajan ei tarvinnut vastata kysymykseen. Vastaukset on esitetty osuuksina koko vastaajien joukosta (% , n=46).



Kuva 6. Vastaajien asunnon tai loma-asunnon sijainti postinumeroalueittain.

Vastaajat arvioivat oman asuin- tai lomarakennuksen etäisyyttä suunnitelluista tuulivoimaloista. Noin 11 % vastaajista arvioi asuin- tai lomarakennuksensa sijaitsevan alle 3 km etäisyydellä suunnitelluista voimaloista, noin 28 % arvioi etäisyydeksi 3 km – alle 6

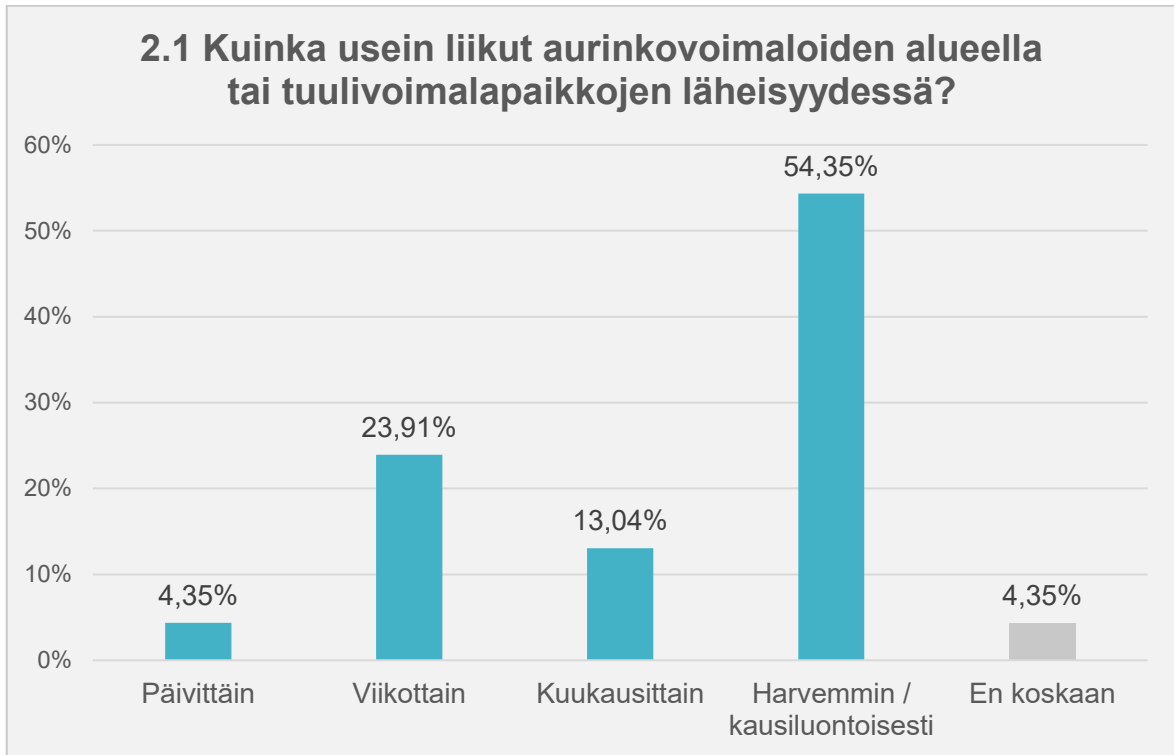
km, noin 39 % arvioi etäisyydeksi 6 km – alle 10 km ja noin 4 % 10 km tai yli. Noin 17 % vastaajista ei vastannut kysymykseen.



Kuva 7. Vastaajien arvio asuntonsa tai loma-asuntonsa sijainnista suhteessa suunniteltuihin tuulivoimaloihin. Mikäli vastaaja ei ollut vakituinen tai vapaa-ajan asukas Kauhajoella tai Kurikassa vastaajan ei tarvinnut vastata kysymykseen. Vastaukset on esitetty osuuksina koko vastaajien joukosta (% , n=46).

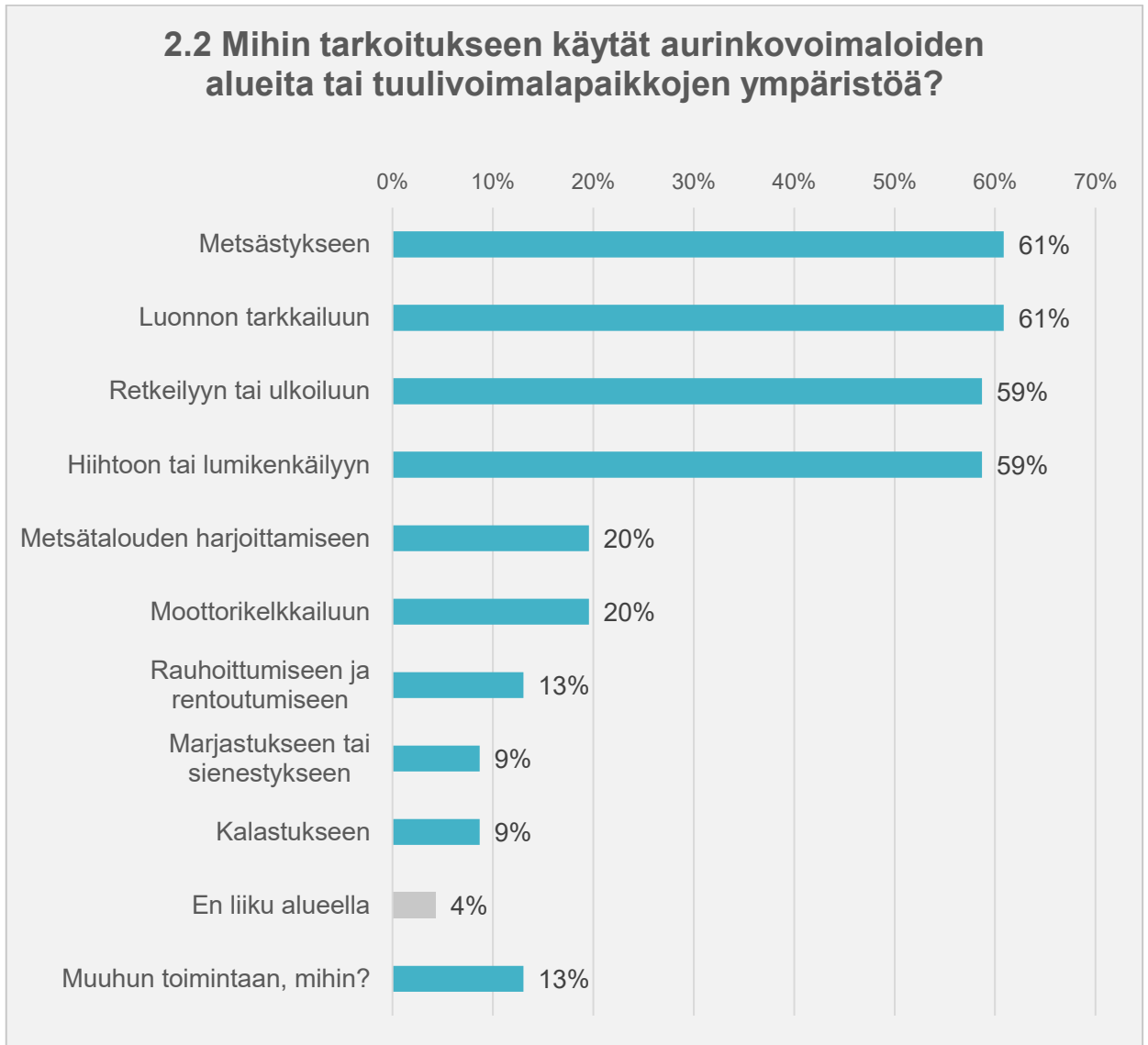
3.2 Alueen nykyinen käyttö ja merkitys

Suurin osa vastaajista liikkuu aurinkovoimaloiden tai tuulivoimalapaikkojen läheisyydessä harvemmin tai kausiluontoisesti, vastaajista noin 54 %. Noin 4 % vastaajista liikkuu alueella päivittäin, noin 24 % vastaajista viikoittain, noin 13 % vastaajista kuukausittain ja vain noin 4 % ei liiku alueella koskaan.



Kuva 8. Vastaajien liikkuminen aurinkovoimaloiden alueilla tai tuulivoimalapaikkojen läheisyydessä. Vastaukset on esitetty osuuksina koko vastaajien joukosta (% , n=46).

Annettujen vastausten perusteella aurinkovoimaloiden alueilla ja tuulivoimalapaikkojen alueilla pääasiassa metsätetään, tarkkaillaan luontoa, retkeillään ja ulkoillaan sekä hiihdetään tai lumikenkäillään. Pienempi osa vastaajista on valinnut myös muita vaihtoehtoja, kuten metsätalouden harjoittaminen, moottorikelkkailun, rauhoittumisen ja rentoutumisen, marjastuksen ja sienestyksen sekä kalastuksen. Avoimissa vastauksissa vastaajat ovat kuvanneet alueen käyttöönsä muun muassa maatalouden harjoittamiseen, metsätilan hoitoon, mökkeilyyn ja vapaa-ajan viettämiseen.



Kuva 9. Vastaajien liikkuminen aurinkovoimaloiden alueilla tai tuulivoimalapaikkojen läheisyydessä käyttötarkoituksen perusteella. Vastaajat pystyivät merkitsemään useita vaihtoehtoja. Vastaukset on esitetty osuuksina koko vastaajien joukosta (% , n=46).

3.2.1 Vastaajille tärkeät paikat ja reitit

Vastaajia pyydettiin merkitsemään karttapohjaisesti heille tärkeät paikat ja reitit hankealueella ja hankealueen ympäristössä. Yhteensä tärkeitä paikkoja merkittiin 56 kappaletta, joista 14 sijoittui alle 3 km etäisyydelle tuulivoimaloista. Yhteensä tärkeitä reittejä merkittiin 25 kappaletta, joista 12 sijoittuu edes pieneltä osin alle 3 km etäisyydelle.

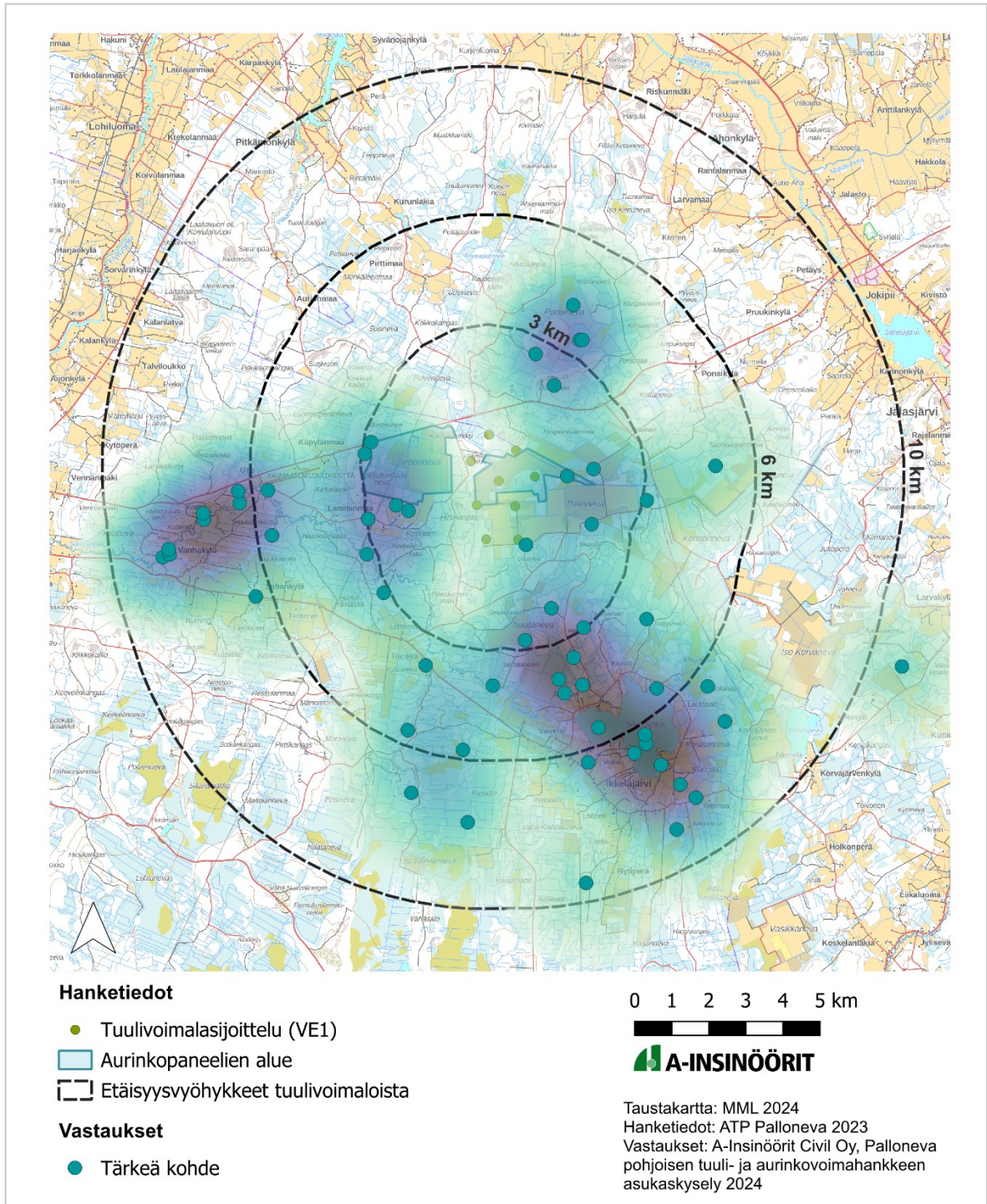
Merkinnöistä osa on esitetty tässä raportissa kartoilla ja kaikki aineistot on välitetty jatkosuunnitteluun ja vaikutusten arviointiin.

Tärkeät kohteet

Vastaajien tärkeät kohteet kuvaavat pääasiassa retkeilyyn ja ulkoiluun, metsästyksen, luonnon tarkkailuun, rauhoittumiseen ja rentoutumiseen, marjastukseen ja sienestykseen, moottorikelkkailuun, hiihtoon tai lumikenkäilyyn sekä kalastukseen liittyviä tärkeitä paikkoja. Alueella on myös muutamia merkintöjä maa- ja metsätalouden harjoittamiseen liittyvistä kohteista.

Merkinnät sijoittuvat pääasiassa asutuksen ja loma-asutuksen läheisyyteen Ikkeläjärvelle, Lamminmaalle, Vanhakylään sekä Ponsijärven ympäristöön. Yksittäisiä virkistyskäytön kohteita sijoittuu myös aurinkovoimaloiden ja tuulivoimaloiden välittömään läheisyyteen sekä edellä mainittujen alueiden väliin hajanaisemmin.

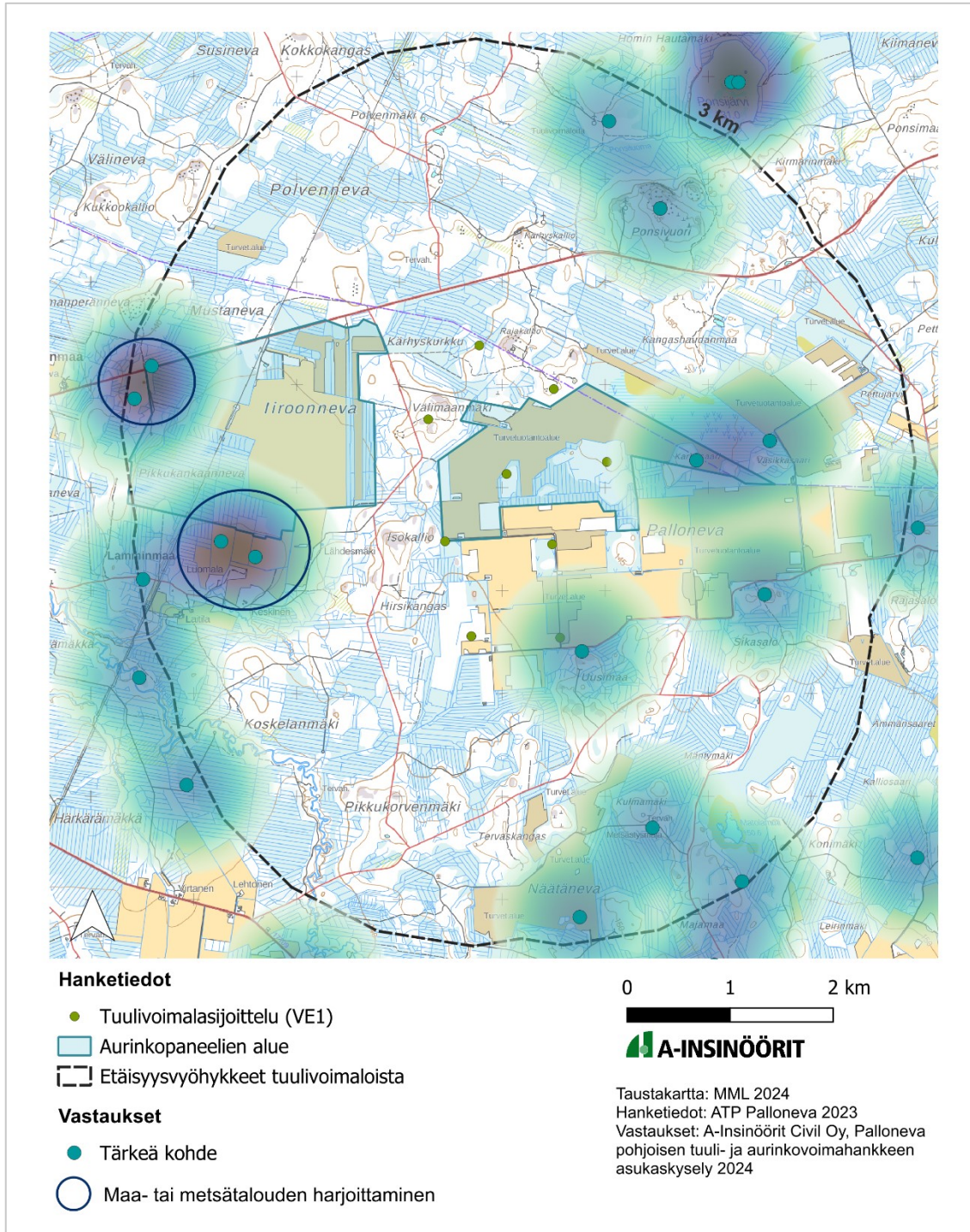
Vastaajat käyvät kohteissa suurimmaksi osaksi harvemmin tai kausiluontoisesti. Vanhakylällä sekä Ikkeläjärvellä liikutaan vaihtelevammin, myös päivittäin, viikoittain, kausittain.



Kuva 10. Vastaajien merkinnät tärkeistä kohteista hankealueen ympäristössä 10 km säteellä. Merkinnät perustuvat vastaajien arvioon kohteen sijainnista.

Alle 3 km etäisyydellä tuulivoimalapaikoista vastaajat ovat kuvanneet alueen käyttöönsä luonnon tarkkailuun, retkeilyyn ja ulkoiluun, rauhoittumiseen ja rentoutumiseen sekä marjastukseen ja sienestykseen. Metsästyksmerkintöjä on sijoitettu Näätänevalle sekä

Tokerotien varteen lironnevan länsipuolelle. Vastaajat käyttävät kohteita pääasiassa harvemmin tai kausiluontoisesti.

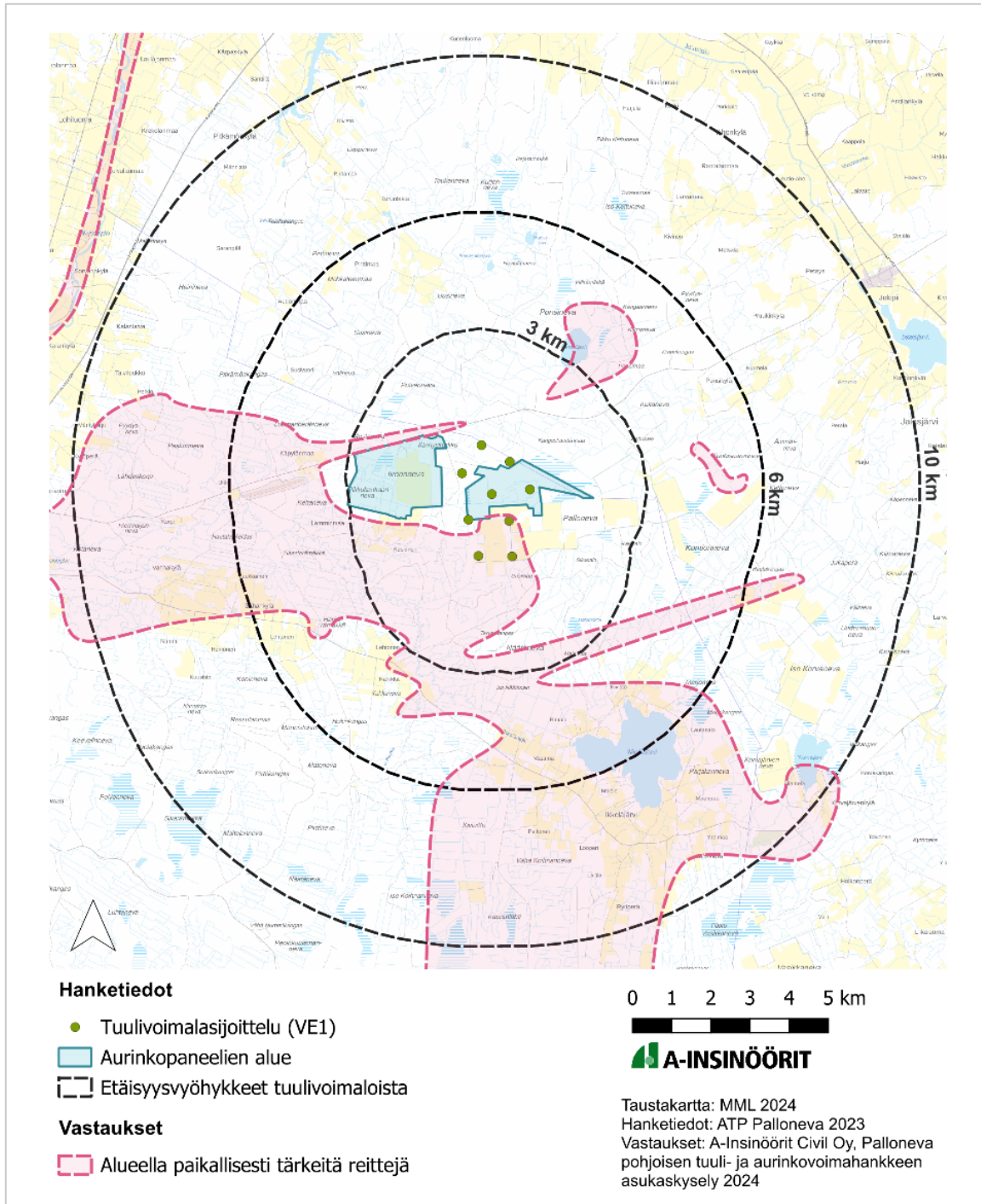


Kuva 11. Vastaajien merkinnät tärkeistä kohteista hankealueen ympäristössä 3 km säteellä. Merkinnät perustuvat vastaajien arvioon kohteen sijainnista.

Tärkeät reitit

Vastaajat ovat merkinneet hankealueen ympäristöön pääasiassa retkeily- ja ulkoilureittejä sekä hiihto- tai lumikenkäilyreittejä. Osassa merkintöjä on tarkennettu, että reittejä käytetään myös pyöräilyyn, marjastus- ja sienestysreitteinä sekä rauhallisiin kävelyihin. Ikkeläjoki on merkitty tärkeäksi vesireitiksi. Pääasiassa annettujen vastausten perusteella alueella liikutaan harvemmin tai kausiluontoisesti.

Lähimmät reittimerkinnät sijoittuvat eteläisten tuulivoimaloiden alueelle niin turvetuotannon alueille kuin niiden eteläpuolisille metsäalueille. Kyseisiä reittejä käytetään retkeilyyn ja ulkoiluun. Hankealueen itäpuolelle sijoittuu myös useampia reittejä Vanhakyvän ja Sahankylän alueille. Erityisesti metsäiset alueet Ikkeläjoen ympäröivillä metsäalueilla on merkitty tärkeiksi ulkoilu- ja retkeilyreiteiksi. Reitit sijoittuvat niin metsämaastoon kuin tukeutuen tieverkostoon. Ponsijärven ympäristöön sekä Tuohisaarenevan ympäristöön on merkitty myös tärkeä ulkoilu- ja retkeilyreitti. Ikkeläjärvelle sijoittuu useampia reittimerkintöjä, jotka kuvaavat Ikkeläjärven lähialueiden virkistyskäyttöä ulkoiluun ja retkeilyyn.



Kuva 12. Aluerajaukset alueista, joihin sijoittuu vastaajien merkintöjä tärkeitä reiteistä hankealueen ympäristössä 10 km säteellä.

3.3 Arviot mahdollisista vaikutuksista

Vastaajat arvioivat hankkeen vaikutuksia teemoittain. Vaikutuksia kysyttiin asumisen, loma-asumisen, elinkeinojen, harrastus- ja virkistyskäytön näkökulmista sekä

hankkeen vaikutuksista vastaajien omaan elämään. Vastaajat arvioivat vaikutuksia asteikolla paljon kielteisesti, vähän kielteisesti, ei ollenkaan, vähän myönteisesti ja paljon myönteisesti. Vastaaja pystyi valitsemaan vaihtoehdon 'En osaa sanoa'.

Vaikutukset asumiseen, loma-asumiseen ja elinkeinoihin

Vastaajista suurin osa on arvioinut asumiseen, loma-asumiseen ja elinkeinoihin kohdistuvat vaikutukset kielteiseksi tai vaikutuksiltaan merkityksettömiksi. Vastaajat arvioivat vaikutuksia omasta ja lähiympäristönsä näkökulmasta.

Noin 65 % vastaajista arvioi, että vaikutukset asumisen tai loma-asumisen viihtyvyyteen ovat vähän tai paljon kielteisiä. Noin 2 % arvioi vaikutukset olevan myönteisiä ja noin 28 % arvioi, että vaikutuksia ei synny ollenkaan.

Noin 70 % vastaajista arvioi, että vaikutukset lähiympäristön luonteeseen ja maisemaan ovat vähän tai paljon kielteisiä. Noin 4 % arvioi vaikutukset olevan myönteisiä ja noin 13 % arvioi, että vaikutuksia ei synny ollenkaan.

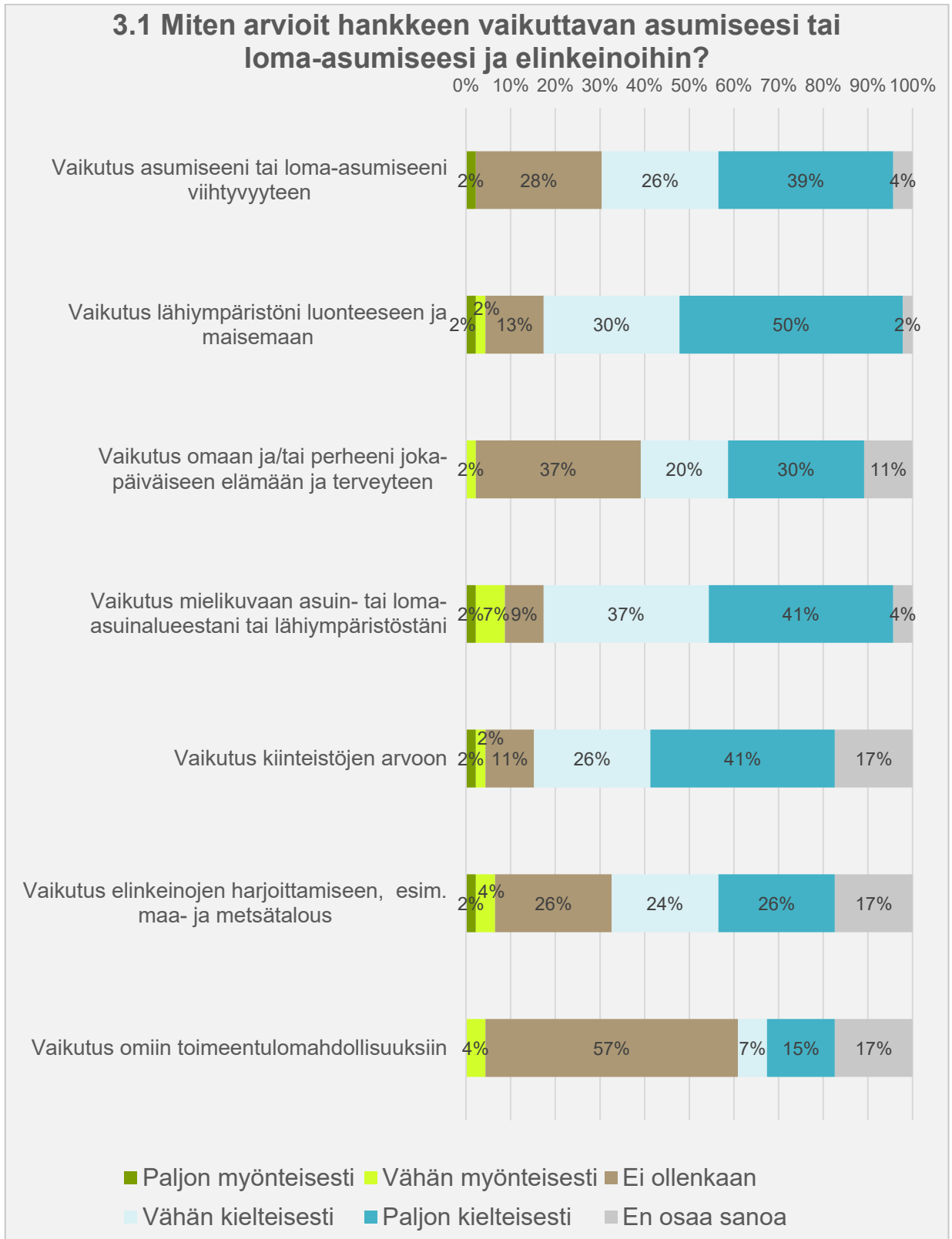
Noin 50 % vastaajista arvioi, että vaikutukset omaan ja/tai perheeni jokapäiväiseen elämään ja terveyteen ovat vähän tai paljon kielteisiä. Noin 2 % arvioi vaikutukset olevan myönteisiä ja noin 37 % arvioi, että vaikutuksia ei synny ollenkaan.

Noin 78 % vastaajista arvioi, että vaikutukset mielikuvaan asuin- tai loma-asuinalueestani tai lähiympäristöstäni ovat vähän tai paljon kielteisiä. Noin 9 % arvioi vaikutukset olevan myönteisiä ja noin 9 % arvioi, että vaikutuksia ei synny ollenkaan.

Noin 67 % vastaajista arvioi, että vaikutukset kiinteistöjen arvoon ovat vähän tai paljon kielteisiä. Noin 4 % arvioi vaikutukset olevan myönteisiä ja noin 11 % arvioi, että vaikutuksia ei synny ollenkaan.

Noin 50 % vastaajista arvioi, että vaikutukset elinkeinojen harjoittamiseen ovat vähän tai paljon kielteisiä. Noin 6 % arvioi vaikutukset olevan myönteisiä ja noin 26 % arvioi, että vaikutuksia ei synny ollenkaan.

Noin 22 % vastaajista arvioi, että vaikutukset omiin toimeentulomahdollisuuksiin ovat vähän tai paljon kielteisiä. Noin 4 % arvioi vaikutukset olevan myönteisiä ja noin 57 % arvioi, että vaikutuksia ei synny ollenkaan.



Kuva 13. Vastaajien arviot hankkeen vaikutuksista asumiseen, loma-asumiseen ja elinkeinoihin. Vastaukset on esitetty osuuksina koko vastaajien joukosta (% , n=46).

Vaikutukset harrastus- ja virkistyskäyttöön

Vastaajista suurin osa on arvioinut harrastus- ja virkistyskäyttöön kohdistuvat vaikutukset kielteiseksi tai vaikutuksiltaan merkityksettömiksi. Vastaajat arvioivat vaikutuksia omasta näkökulmasta.

Noin 74 % vastaajista arvioi, että vaikutukset alueen virkistyspaikkoihin, kuten mökkeihin, laavuihin ja kotiin, ovat vähän tai paljon kielteisiä. Noin 2 % arvioi vaikutukset olevan myönteisiä ja noin 22 % arvioi, että vaikutuksia ei synny ollenkaan.

Noin 57 % vastaajista arvioi, että vaikutukset metsätalouden harjoittamiseen ovat vähän tai paljon kielteisiä. Noin 9 % arvioi vaikutukset olevan myönteisiä ja noin 20 % arvioi, että vaikutuksia ei synny ollenkaan.

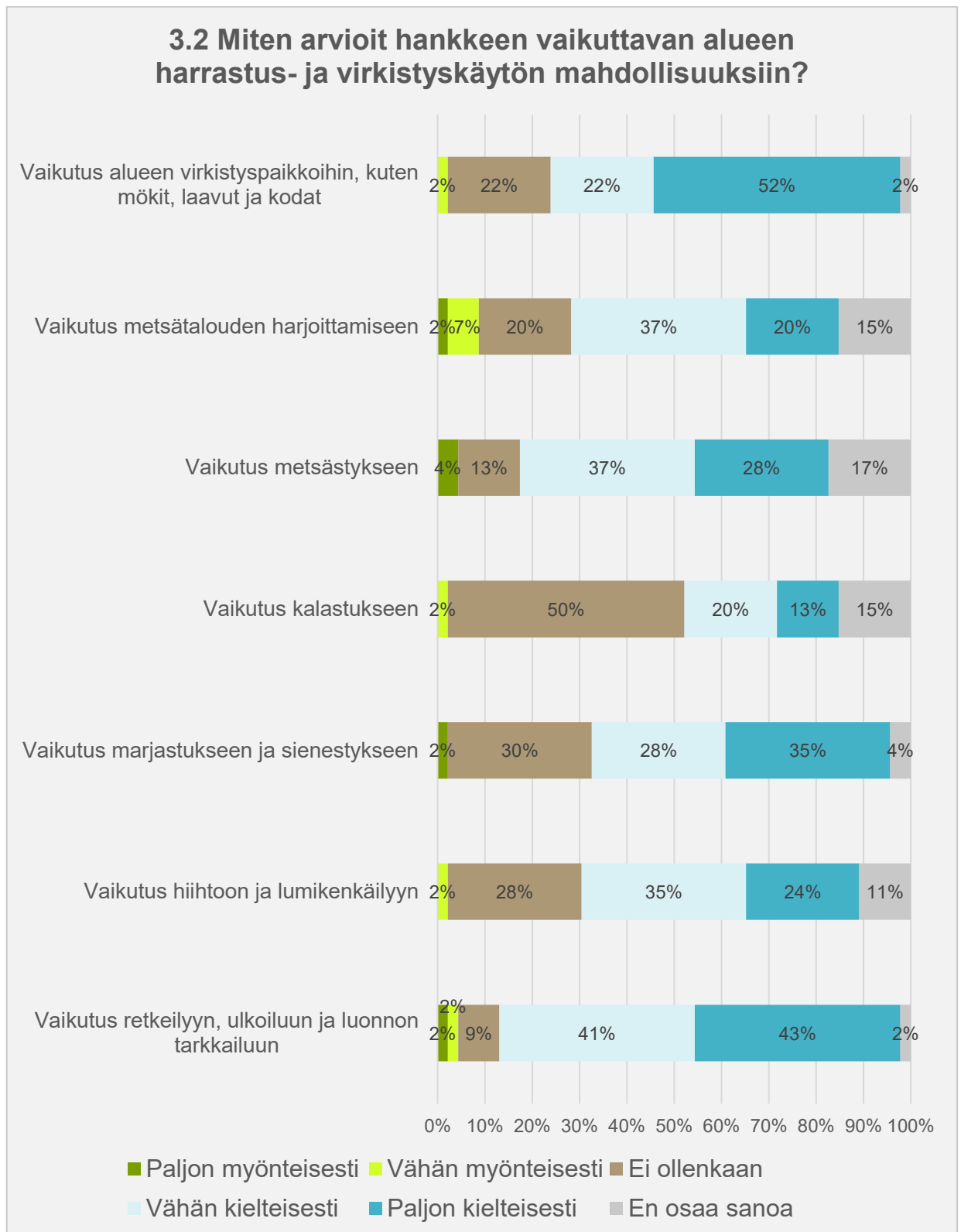
Noin 65 % vastaajista arvioi, että vaikutukset metsästykseseen, ovat vähän tai paljon kielteisiä. Noin 4 % arvioi vaikutukset olevan myönteisiä ja noin 13 % arvioi, että vaikutuksia ei synny ollenkaan.

Noin 33 % vastaajista arvioi, että vaikutukset kalastukseen, ovat vähän tai paljon kielteisiä. Noin 2 % arvioi vaikutukset olevan myönteisiä ja noin 50 % arvioi, että vaikutuksia ei synny ollenkaan.

Noin 63 % vastaajista arvioi, että vaikutukset marjastukseen ja sienestykseen, ovat vähän tai paljon kielteisiä. Noin 2 % arvioi vaikutukset olevan myönteisiä ja noin 30 % arvioi, että vaikutuksia ei synny ollenkaan.

Noin 59 % vastaajista arvioi, että vaikutukset hiihtoon ja lumikenkäilyyn, ovat vähän tai paljon kielteisiä. Noin 2 % arvioi vaikutukset olevan myönteisiä ja noin 28 % arvioi, että vaikutuksia ei synny ollenkaan.

Noin 84 % vastaajista arvioi, että vaikutukset retkeilyyn, ulkoiluun ja luonnon tarkkailuun, ovat vähän tai paljon kielteisiä. Noin 4 % arvioi vaikutukset olevan myönteisiä ja noin 9 % arvioi, että vaikutuksia ei synny ollenkaan.



Kuva 14. Vastaajien arviot hankkeen vaikutuksista alueen harrastus- ja virkistyskäytön mahdollisuuksiin. Vastaukset on esitetty osuuksina koko vastaajien joukosta (% , n=46).

Vaikutukset vastaajan omaan elämään

Vastaajista suurin osa on arvioinut tuulivoimahankkeen vaikutukset vastaajan omaan elämään kielteiseksi tai vaikutuksiltaan merkityksettömiksi lähes jokaisessa teemassa. Ainoastaan levennettävät ja parannettava tiet on arvioitu vaihtelevasti.

Noin 71 % vastaajista arvioi, että hankkeen kokonaisvaikutukset ovat vähän tai paljon kielteisiä. Noin 11 % arvioi vaikutukset olevan myönteisiä ja noin 13 % arvioi, että vaikutuksia ei synny ollenkaan.

Noin 31 % vastaajista arvioi, että levennettävät ja parannettavat tiet aiheuttavat vähän tai paljon kielteisiä vaikutuksia. Noin 35 % arvioi vaikutukset olevan myönteisiä ja noin 22 % arvioi, että vaikutuksia ei synny ollenkaan.

Noin 69 % vastaajista arvioi, että rakentamisen aikaiset työt aiheuttavat vähän tai paljon kielteisiä vaikutuksia. Noin 2 % arvioi vaikutukset olevan myönteisiä ja noin 24 % arvioi, että vaikutuksia ei synny ollenkaan.

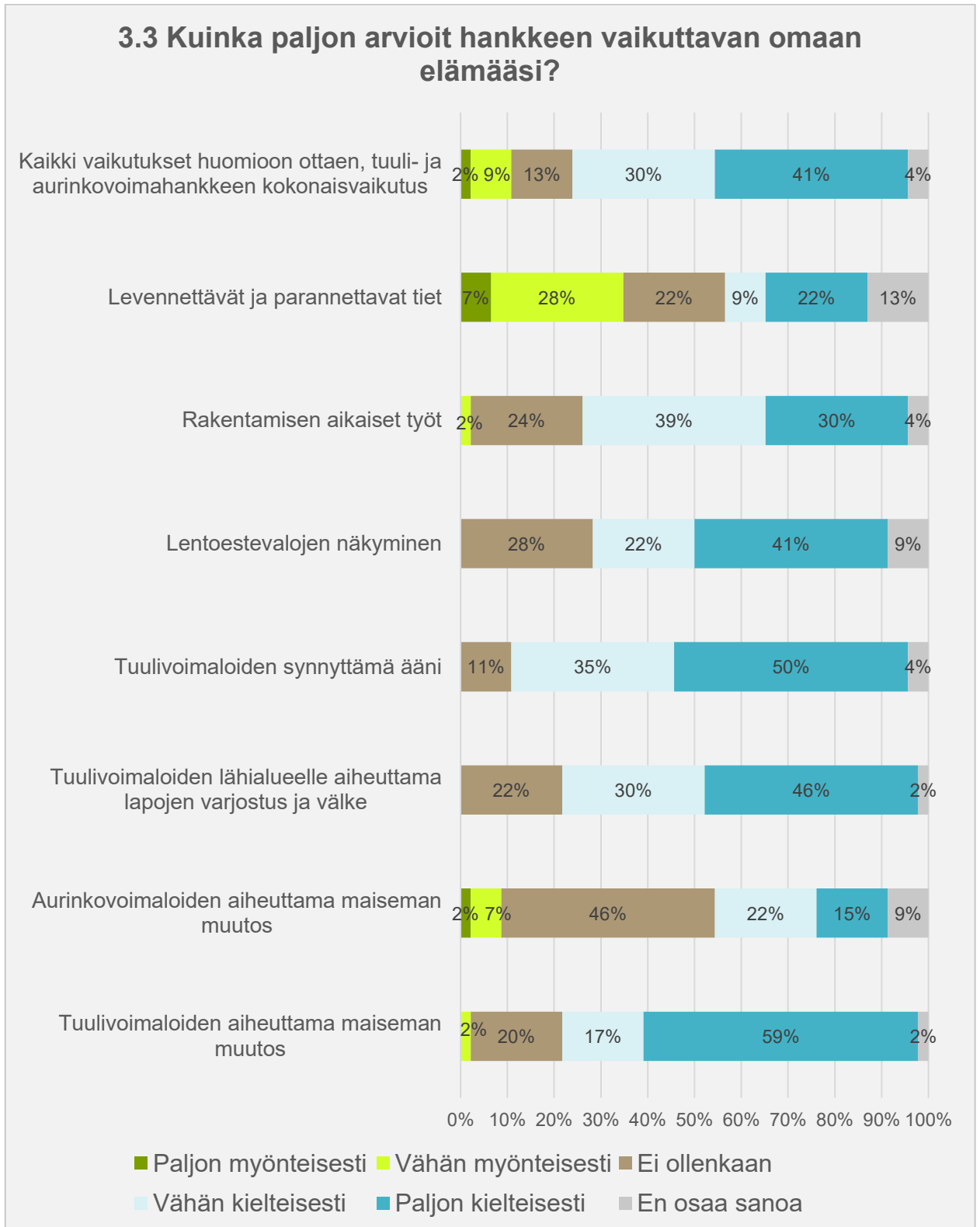
Noin 63 % vastaajista arvioi, että lentoestevalojen näkyminen aiheuttaa vähän tai paljon kielteisiä vaikutuksia. Noin 28 % arvioi, että vaikutuksia ei synny ollenkaan.

Noin 85 % vastaajista arvioi, että tuulivoimaloiden synnyttämä ääni aiheuttaa vähän tai paljon kielteisiä vaikutuksia. Noin 11 % arvioi, että vaikutuksia ei synny ollenkaan.

Noin 76 % vastaajista arvioi, että tuulivoimaloiden lähialueelle aiheuttama lapojen varjostus ja välke aiheuttaa vähän tai paljon kielteisiä vaikutuksia. Noin 22 % arvioi, että vaikutuksia ei synny ollenkaan.

Noin 37 % vastaajista arvioi, että aurinkovoimaloiden aiheuttama maiseman muutos aiheuttaa vähän tai paljon kielteisiä vaikutuksia. Noin 9 % arvioi vaikutukset olevan myönteisiä ja noin 46 % arvioi, että vaikutuksia ei synny ollenkaan.

Noin 76 % vastaajista arvioi, että tuulivoimaloiden aiheuttama maiseman muutos aiheuttaa vähän tai paljon kielteisiä vaikutuksia. Noin 2 % arvioi vaikutukset olevan myönteisiä ja noin 20 % arvioi, että vaikutuksia ei synny ollenkaan.



Kuva 15. Vastaajien arviot hankkeen vaikutuksista vastaajan omaan elämään. Vastaukset on esitetty osuuksina koko vastaajien joukosta (% , n=46).

Merkittävimmät myönteiset ja kielteiset vaikutukset

Vastaajia pyydettiin valitsemaan kolme merkittävintä myönteistä vaikutusta. Eniten vastaajat ovat valinneet hankkeen myönteisiksi vaikutuksiksi kiinteistöverotulot, vaikutuksen kunnan talouteen sekä energiantuotannon päästöjen vähenemisen. Merkittävimpien myönteisten vaikutusten avoimissa vastauksissa mainittiin myönteisiksi vaikutuksiksi myös mahdolliset uudet tiereitit kävelyn harrastamiseen, työllisyysvaikutukset sekä yleiset hyödyt erityisesti aurinkovoiman osilta.



Kuva 16. Vastaajien valinnat hankkeen toteuttamisen merkittävimmistä myönteisistä vaikutuksista. Vastaajia pyydettiin valitsemaan kolme merkittävintä. Vastaukset on esitetty osuuksina koko vastaajien joukosta (% , n=46).

Vastaajia pyydettiin valitsemaan kolme merkittävintä kielteistä vaikutusta. Eniten vastaajat ovat valinneet hankkeen kielteisiksi vaikutuksiksi maisemamuutoksen, melun ja vaikutukset asumisviihtyvyyteen. Merkittävimpien kielteisten vaikutusten avoimissa vastauksissa mainittiin kielteisiksi vaikutuksiksi muun muassa melun vaikutukset eläimiin, infrastruktuurin rakentaminen mm. kaapelointi sekä hakkuut, vaikutukset hyönteisiin sekä luontokato. Yhdessä kommentissa nostettiin esiin, että lähistön muut tuulivoimalat aiheuttavat jo nyt esteitä oleskelulle tietyillä vaikutusalueilla.



Kuva 17. Vastaajien valinnat hankkeen toteuttamisen merkittävimmistä kielteisistä vaikutuksista. Vastaajia pyydettiin valitsemaan kolme merkittävintä. Vastaukset on esitetty osuuksina koko vastaajien joukosta (% , n=46).

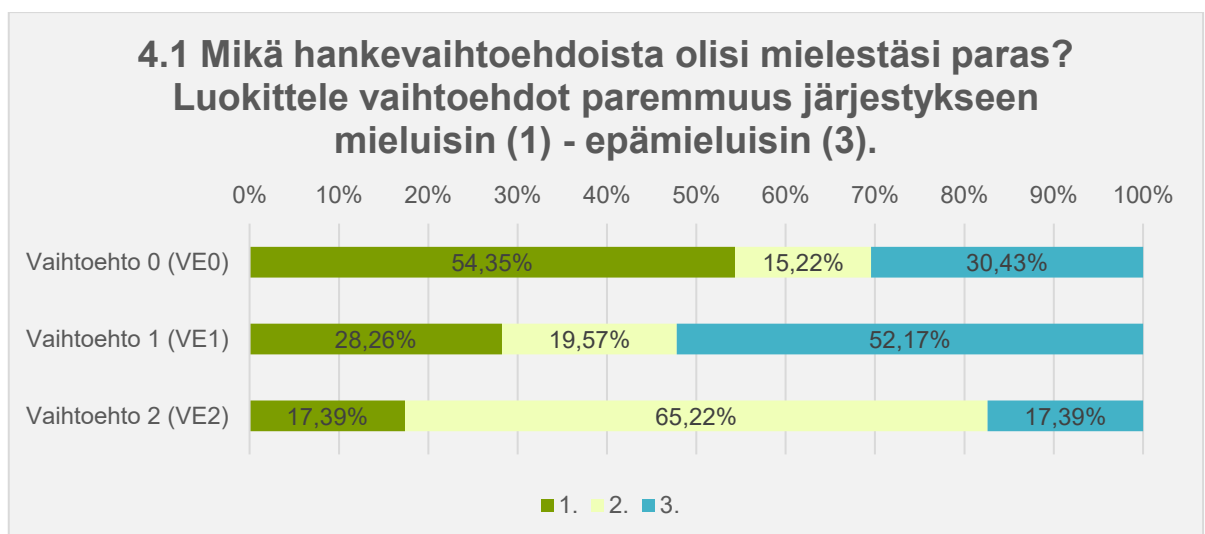
3.4 Toteuttamisvaihtoehtojen vertailu

Toteuttamisvaihtoehtoista suosituin ensisijainen vaihtoehto vastaajien antamien vastausten perusteella on VE0: Hanketta ei toteuteta. Toiseksi vaihtoehdoksi suurin osa vastaajista on valinnut VE2 ja kolmanneksi vaihtoehdoksi suurin osa vastaajista on valinnut VE1. Vastaajilta kysyttiin seuraavista hankevaihtoehtoista:

Vaihtoehto 0 (VE0): Hanketta ei toteuteta.

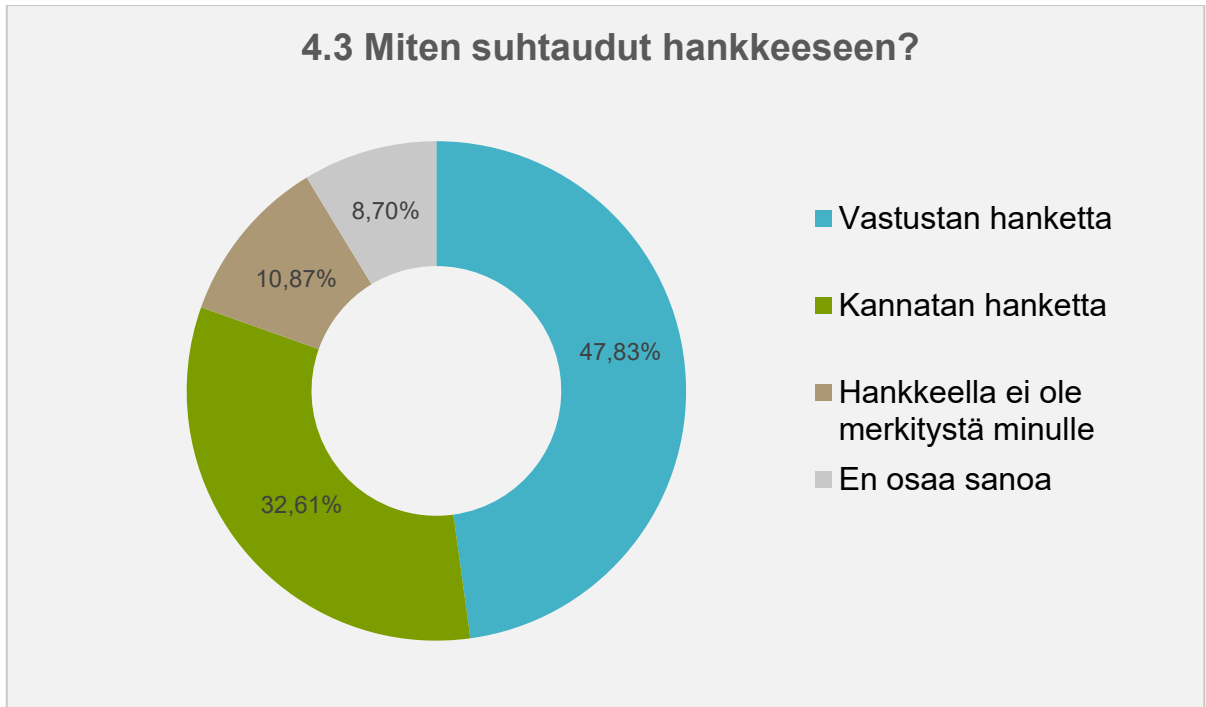
Vaihtoehto 1 (VE1): Hankealueelle rakennetaan enintään 9 tuulivoimalaa sekä aurinkovoimaa kahdelle alueelle. Aurinkovoimaloiden kokonaistehoksi on suunniteltu 300–700 MW ja voimala-alueiden pinta-ala on yhteensä noin 620 ha. Suunniteltujen tuulivoimaloiden kokonaiskorkeus on enintään 300 m ja yksikköteho korkeintaan 7–10 MW. Hankealueen sisäinen sähkönsiirto sekä sähköliityntä hankealueelta kantaverkkoon hoidetaan keskijännitteisillä maakaapeleilla (20–45 kV). Ilmajohdot ei rakenneta.

Vaihtoehto 2 (VE2): Aurinkovoimalat toteutetaan kuten vaihtoehdossa 1, mutta tuulivoimaloita rakennetaan 6 kpl. Suunniteltujen tuulivoimaloiden kokonaiskorkeus on enintään 300 m ja yksikköteho korkeintaan 7–10 MW. Hankealueen sisäinen sähkönsiirto sekä sähköliityntä hankealueelta kantaverkkoon hoidetaan keskijännitteisillä maakaapeleilla (20–45 kV). Ilmajohdot ei rakenneta.



Kuva 18. Vastaajien valinnat toteuttamisvaihtoehtojen mielisuudelle. Vastaukset on esitetty osuuksina koko vastaajien joukosta (% , n=46).

Vastaajista noin 48 % vastustaa hanketta, noin 33 % kannattaa hanketta ja noin 11 % kokee, että hankkeella ei ole merkitystä itselleen. Noin 9 % vastaajista on valinnut vaihtoehdon 'En osaa sanoa'.



**Kuva 19. Vastaajien suhtautuminen hankkeeseen. Vastaukset on esitetty osuuk-
sina koko vastaajien joukosta (% , n=46).**

Vastaajilta kysyttiin, että parantaisivatko lievennyskeinot hankkeen hyväksyttävyyttä. Noin 30 % kaikista vastaajista on sitä mieltä, että lievennyskeinot eivät parantaisi hankkeen hyväksyttävyyttä, ja noin 28 % kaikista vastaajista on sitä mieltä, että esitetyt vaihtoehdot ovat hyvät, eikä lieventämiskeinoille ole tarvetta.

Esitetyistä lievennyskeinoista suosituin vaihtoehto on tuulivoimaloiden määrän vähentäminen esitetystä määrästä, 24 %. Noin 15 % vastaajista kokee, että tuulivoimaloiden kokoa tulisi muuttaa lieventämiskeinona. Vain 2 % vastaajista on sitä mieltä, että aurinkovoimaloiden määrää tulisi vähentää esitetystä.

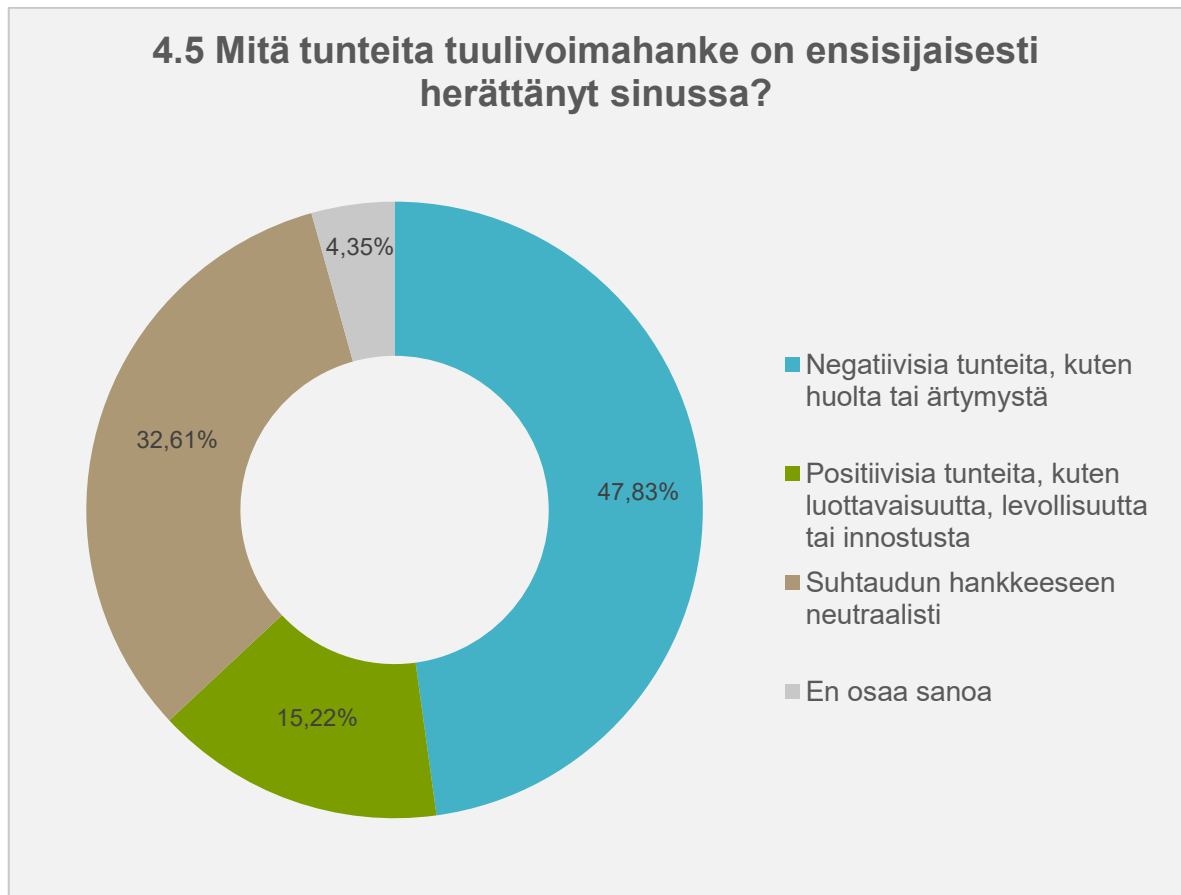


Kuva 20. Vastaajien näkemys lieventämiskeinoista. Vastaajat pystyivät merkitsemään useita vaihtoehtoja. Vastaukset on esitetty osuuksina koko vastaajien joukosta (% , n=46).

Noin 26 % vastaajista on ehdottanut lieventämiskeinoksi jonkun muun keinon. Suurin osa näistä vastaajista on ehdottanut keskeiseksi lievennyskeinoksi sen, että hanke toteutetaan ainoastaan aurinkovoimaloiden osilta eikä tuulivoimaloita rakennettaisi ollenkaan. Yksi vastaaja ehdottaa, että tuulivoimalat sijoitetaan vähintään 5 km etäisyydelle asutuksesta.

Noin 15 % vastaajista kokee, että hanke on ensisijaisesti aiheuttanut positiivisia tunteita, noin 33 % vastaajista suhtautuu hankkeeseen neutraalisti ja noin 48 %

vastaajista kokee, että hanke on herättänyt ensisijaisesti negatiivisia tunteita, kuten huolta tai ärtymystä. Noin 4 % vastaajista on valinnut vaihtoehdon 'En osaa sanoa'.

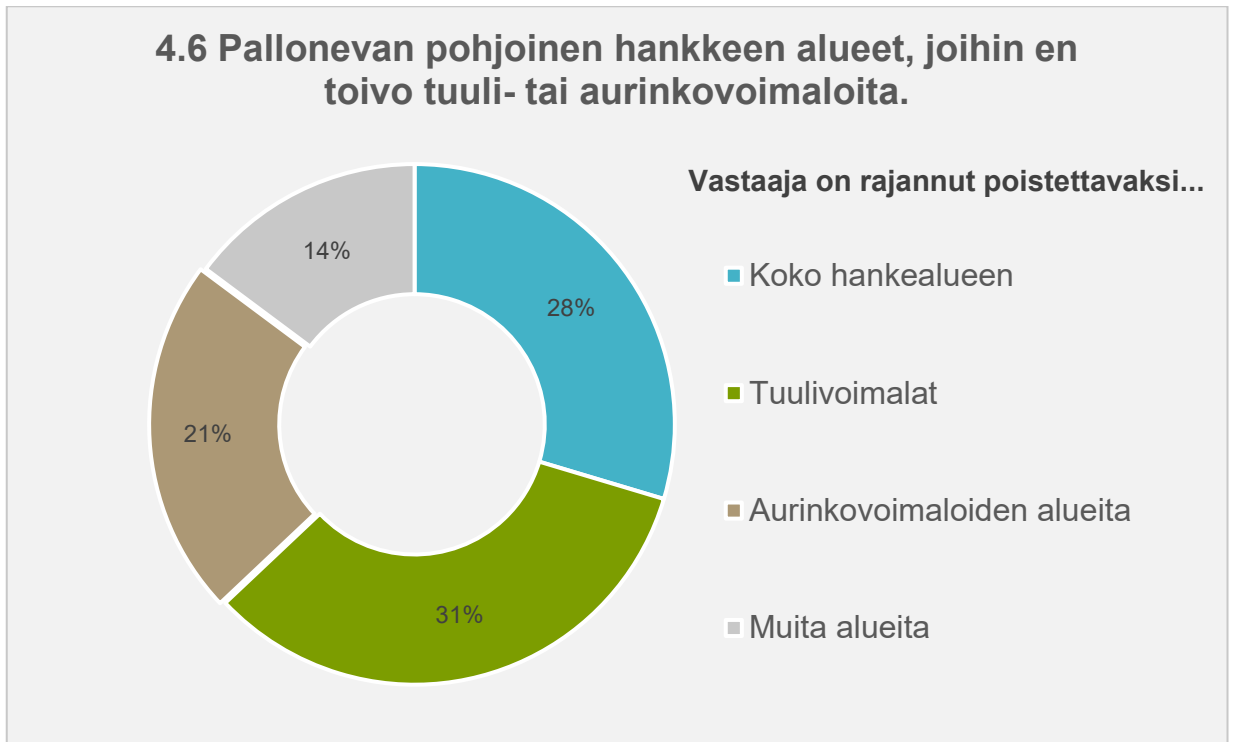


Kuva 21. Vastaajien kokemus hankkeen herättämistä tunteista. Vastaukset on esitetty osuuksina koko vastaajien joukosta (% , n=46).

3.4.1 Vastaajien suhtautuminen tuuli- ja aurinkovoimalasijoitteluun

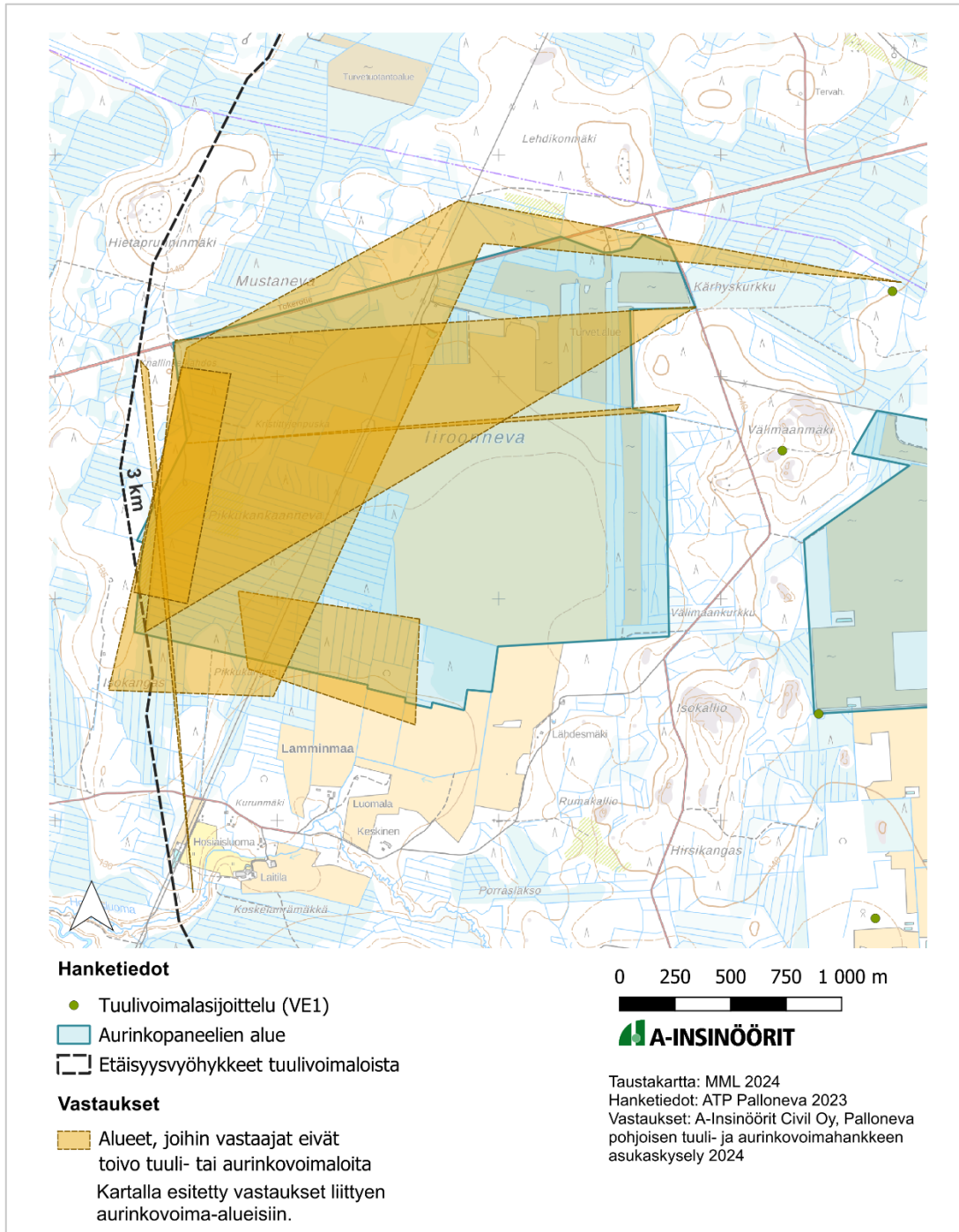
Vastaajat pystyivät merkitsemään kartalle alueita, joihin eivät toivo tuuli- tai aurinkovoimaloita. Yhteensä alueita merkittiin 29 kappaletta. Osa merkinnöistä, 8 kpl, on rajattu kattamaan koko hankealue tai hankealue lähiympäristöineen. Osa merkinnöistä, 9 kpl, on rajattu kattamaan kaikki tuulivoimalat. Vastaajat ovat perustelleet vastaustaan muun muassa sillä, että alueella on jo liikaa tuulivoimaa, tuulivoimalat aiheuttavat kielteisiä vaikutuksia asukkaille ja vapaa-ajan asukkaille sekä melu koetaan jo olemassa olevien voimaloiden aiheuttamana epämiellyttävänä. Perusteluissa nostetaan myös esiin maisemavaikutukset, vaikutukset kiinteistöjen arvoon sekä vaikutukset verkkoyhteyksiin.

Osa merkinnöistä, 6 kpl, on sijoitettu rajaamaan aurinkovoimaloiden alueita. 4 merkintää on osoitettu muille alueille kuin tuulivoimaloiden tai aurinkovoimaloiden alueille. Ne merkinnät, jotka kuvaavat tarkemmin alueiden rajaamista on esitetty kartoilla (Kuva 23. ja 24.).



Kuva 22. Alueiden, joihin vastaaja ei toivo tuuli- tai aurinkovoimaloita, sijoittuminen suhteessa hankkeeseen. Vastaukset on esitetty osuuksina merkintöjen kokonaismäärästä (% , n=29).

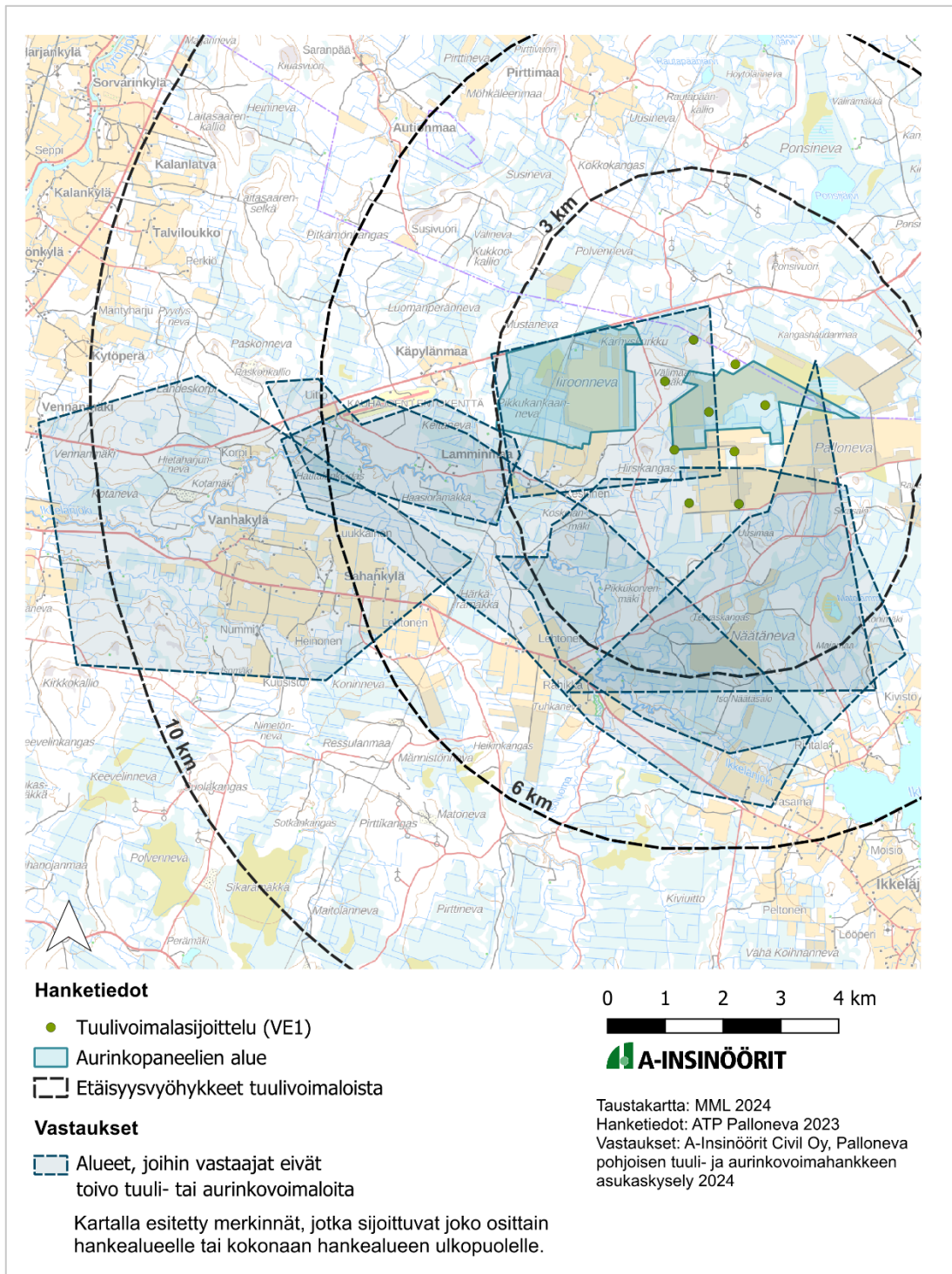
Aurinkovoimaloiden alueita on rajattu erityisesti läntisemmän aurinkovoimalan osilta painottuen alueen läntisiin osiin. Vastaajat ovat perustelleet vastaustaan muun muassa sillä, että aurinkovoimalat sijoittuvat liian lähelle tietä, jolloin metsästys ja virkistyskäyttö häiriintyy, Iironnevan länsipuolella Pikkukankaanneva tulisi rajata aurinkovoimasta pois ja aurinkovoimalat tulisi sijoittaa vain vanhoille turvesoille, aurinkovoimalat sijoittuvat liian lähelle kesämökkejä ja lentokenttää sekä läntiset osat aurinkovoimalueista häiritsevät metsänhoitoa.



Kuva 23. Aluemerkinnt, jotka kuvaavat alueita joihin vastaaja ei toivo tuuli- ja aurinkovoimaloita. Kartalla esitetty vastaukset liittyen aurinkovoima-alueisiin.

Muita alueita on rajattu Vanhakylän kohdalta, Lamminmaalta, Ikkeläjoen ympäristössä, hankealueen eteläpuolisilta metsäalueilta mukaan lukien eteläisimmät tuulivoimalat sekä hankkeen läntisiltä osilta. Vastaajat ovat perustelleet vastaustaan muun muassa

sillä, että Vanhakylän ja Lamminmaan alueet ovat kesämökkialueita, hankealueen eteläiset metsäalueet ovat virkistyskäytössä sekä joen ympäristö koetaan tärkeänä.



Kuva 24. Aluemerkinntät, jotka kuvaavat alueita joihin vastaaja ei toivo tuuli- ja aurinkovoimaloita. Kartalla esitetty merkinnät, jotka sijoittuvat joko osittain hankealueelle tai kokonaan hankealueen ulkopuolelle.

3.5 Hankkeen prosessi, tiedotus ja osallistuminen

Vastaajia pyydettiin arvioimaan tuulivoimahankkeen prosessiin liittyviä väitteitä.

Noin 46 % vastaajista on melko tai täysin samaa mieltä siitä, että kokee saavansa tarpeeksi tietoa Pallonevan pohjoinen hankkeesta. Puolestaan noin 35 % vastaajista on väitteestä melko tai täysin eri mieltä. Noin 20 % vastaajista on valinnut vaihtoehdon 'En osaa sanoa'.

Noin 52 % vastaajista on melko tai täysin samaa mieltä siitä, että kokee voivansa esittää oma kantansa hankkeen suunnittelussa. Puolestaan noin 41 % vastaajista on väitteestä melko tai täysin eri mieltä. Noin 7 % vastaajista on valinnut vaihtoehdon 'En osaa sanoa'.

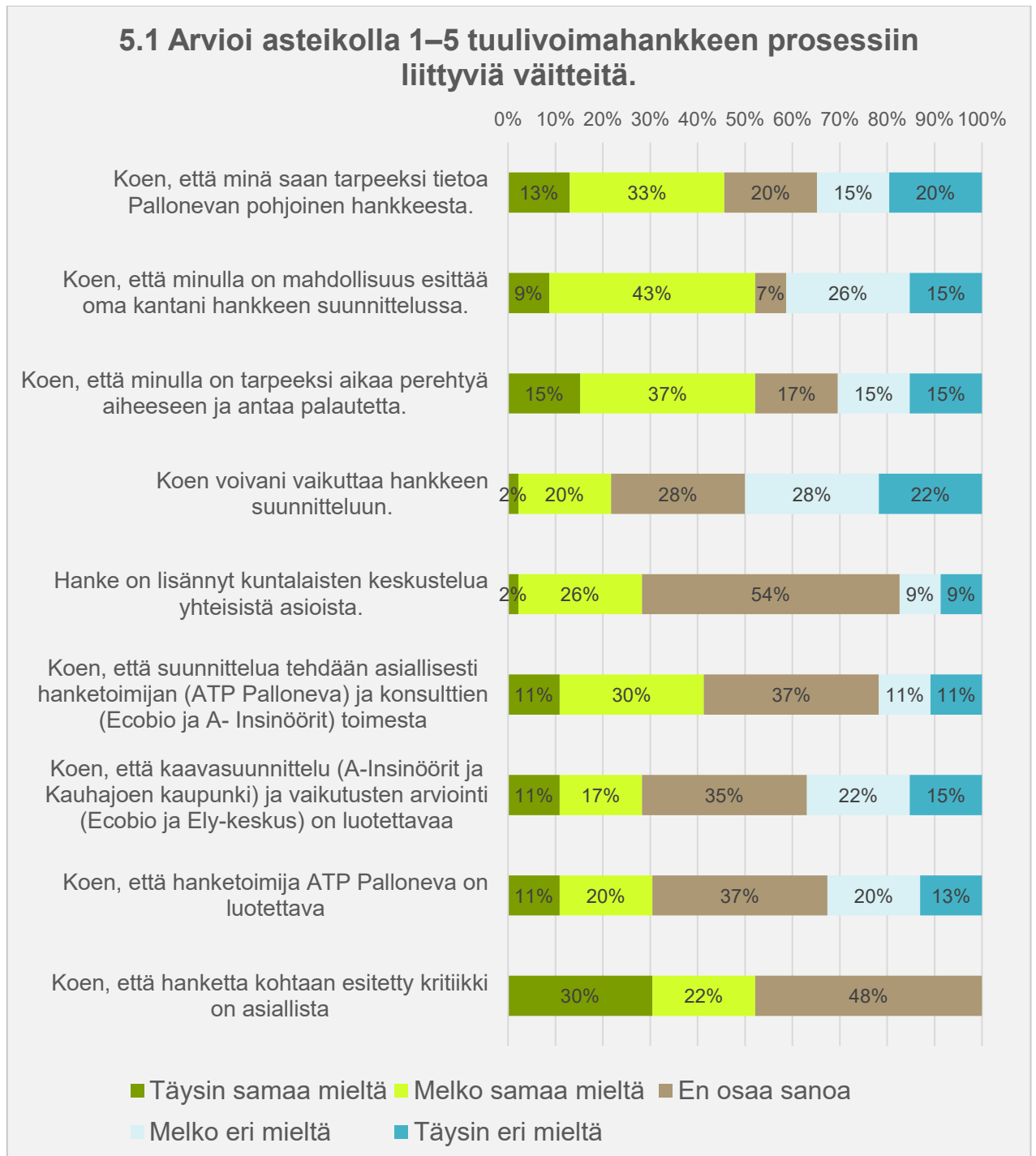
Noin 52 % vastaajista on melko tai täysin samaa mieltä siitä, että kokee saaneensa tarpeeksi aikaa perehtyä aiheeseen ja antaa palautetta. Puolestaan noin 30 % vastaajista on väitteestä melko tai täysin eri mieltä. Noin 17 % vastaajista on valinnut vaihtoehdon 'En osaa sanoa'.

Noin 22 % vastaajista on melko tai täysin samaa mieltä siitä, että kokee voivansa vaikuttaa hankkeen suunnitteluun. Puolestaan noin 50 % vastaajista on väitteestä melko tai täysin eri mieltä. Noin 28 % vastaajista on valinnut vaihtoehdon 'En osaa sanoa'.

Noin 28 % vastaajista on melko tai täysin samaa mieltä siitä, että hanke on lisännyt kuntalaisten keskustelua yhteisistä asioista. Puolestaan noin 18 % vastaajista on väitteestä melko tai täysin eri mieltä. Noin 54 % vastaajista on valinnut vaihtoehdon 'En osaa sanoa'.

Noin yksi kolmasosa kokee, että kaavasuunnittelu, vaikutusten arviointi ja hanketoimija on luotettava, noin kolmasosa kokee olevansa väitteen kanssa melko tai täysin eri mieltä ja noin kolmasosa on valinnut vaihtoehdon 'En osaa sanoa'. Noin 41 % vastaajista on melko tai täysin samaa mieltä siitä, että suunnittelua tehdään asiallisesti, noin 22 % vastaajista on eri mielisiä väitteen kanssa ja noin 37 % ei ole osannut ottaa kantaa asiaan.

Noin 52 % vastaajista on melko tai täysin samaa mieltä siitä, että hanketta kohtaan esitetty kritiikki on asiallista ja noin 48 % vastaajista on valinnut vaihtoehdon 'En osaa sanoa'.

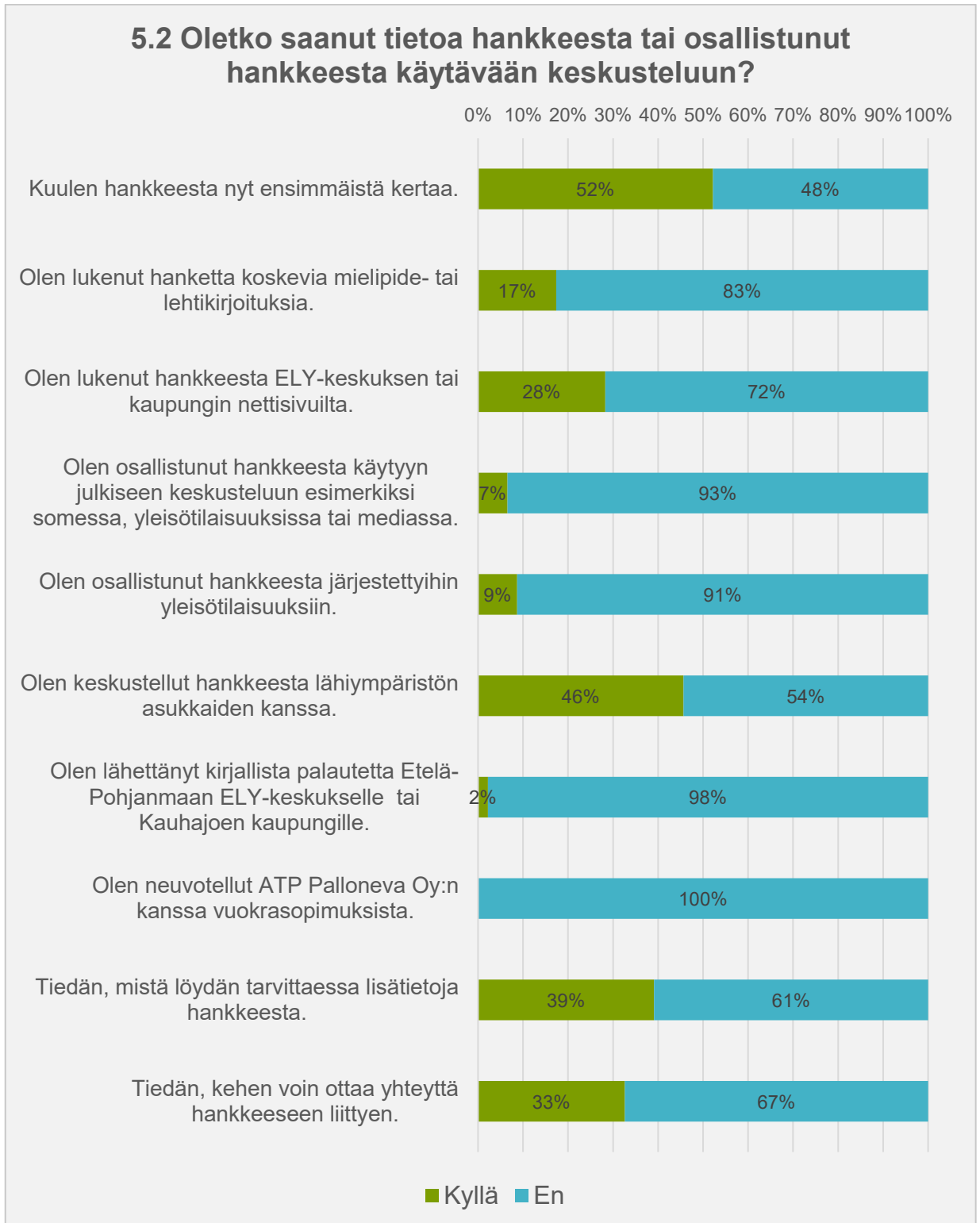


Kuva 25. Vastaajien arviot tuulivoimahankkeen prosessiin liittyvistä väitteistä. Vastaukset on esitetty osuuksina koko vastaajien joukosta (% , n=46).

Yli puolet vastaajista kuulee hankkeesta ensimmäistä kertaa asukaskyselyyn vastatesaan. Noin 48 % vastaajista on kuitenkin kuullut hankkeesta jo aiemmin.

Suurin osa vastaajista ei ole lukenut hanketta koskevia mielipide- tai lehtikirjoituksia, lukenut hankkeesta ELY-keskuksen tai kaupungin nettisivuilta, osallistunut hankkeesta käytyyn julkiseen keskusteluun, osallistunut hankkeesta järjestettyihin yleisötilaisuuksiin tai lähettänyt hankkeesta kirjallista palautetta. Yksikään vastaaja ei ole neuvotellut ATP Palloneva Oy:n kanssa vuokrasopimuksista.

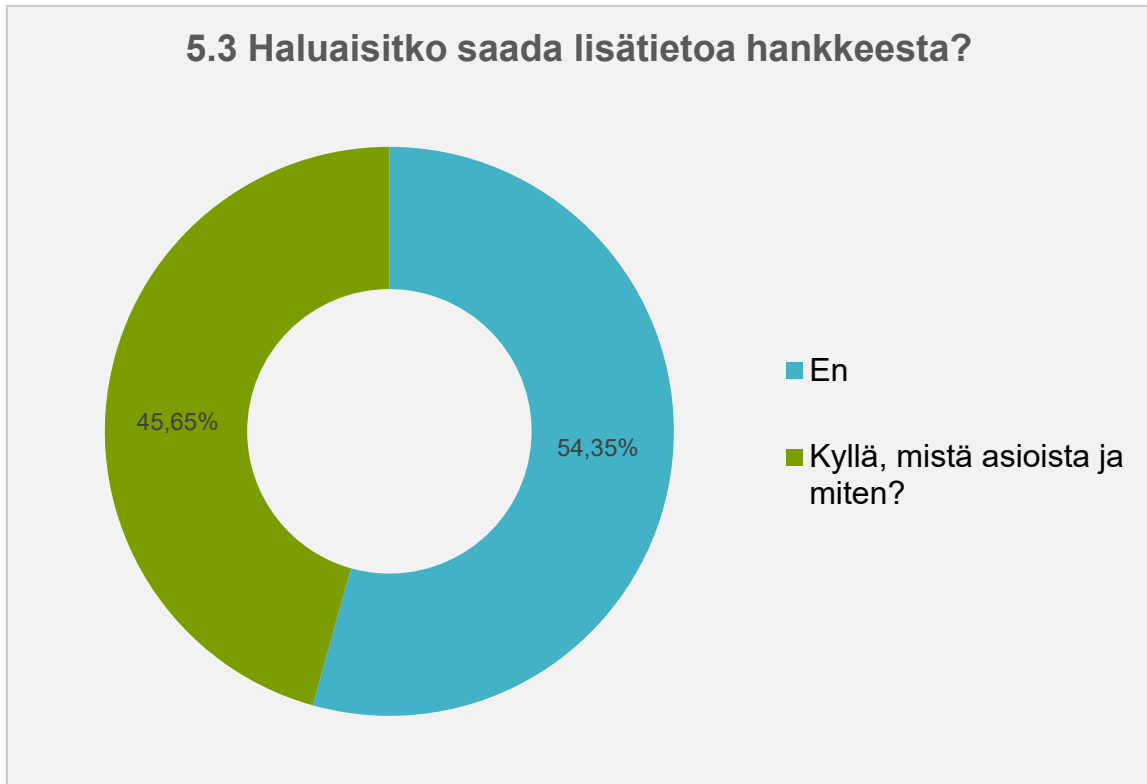
Noin 48 % vastaajista on keskustellut hankkeesta lähiympäristön asukkaiden kanssa. Suurin osa vastaajista ei tiedä mistä löytää tarvittaessa lisätietoja hankkeesta eikä tiedä kehen voi ottaa yhteyttä hankkeeseen liittyen.



Kuva 26. Vastaajien tietämys hankkeesta ja osallisuudesta hankkeeseen. Vastaukset on esitetty osuuksina koko vastaajien joukosta (% , n=46).

Vastaajista noin 54 % haluaa saada lisätietoa hankkeesta. Vastaajat haluaisivat tietää lisää seuraavista asioista:

- Hankkeen etenemisestä, mm. kirjeitse, kaupungin toimesta, sosiaalisesta mediasta ja lehdestä
- Tarkemman kartan hankkeen kohteista
- Vaikutuksista vastaajan maanomistuksiin
- Rakentamisen alkamisajankohdasta
- Vaikutuksista, mm. melu, eläimet, kalat, linnut, verkkoyhteydet
- Purkamisesta ja alueen ennallistamisesta, mm. kustannukset ja tavat
- Hankkeen estämisestä
- Liikenteeseen kohdistuvista haitoista ja katkoista ajantasaista tietoa
- Mallinuksista ja mittauksista, mm. välke ja melu
- Korvauskäytännöistä liittyen maisemahaittoihin
- Tarkempaa tietoa aurinkovoimaloista, mm. paneelien sijoittelu, koko ja korkeus maastossa.
- Tietoa olisi toivottu heti hankkeen ja kaavoitusprosessin käynnistyttyä
- Luotettavaa tietoa



**Kuva 27. Vastaajien tarve lisätiedoille hankkeesta. Vastaukset on esitetty osuuk-
sina koko vastaajien joukosta (% , n=46).**

Vastaajat pystyivät jättämään toiveen, miten muuten haluaisivat osallistua hankkeeseen. Yksi vastaaja toivoi, että hankkeesta voisi saada tietoa esimerkiksi sähköpostitse aina hankkeen edetessä seuraavaan vaiheeseen, sillä alueella on jo monta hanketta eikä kaikkien hankkeiden seuraaminen onnistu sujuvasti. Osa vastaajista toivoo, että hanketta ei toteuteta ja osa vastaajista kokee, että heillä ei ole todellisia vaikutusmahdollisuuksia. Yksi vastaaja pitää netissä olevaa tiedotusta riittävänä.

Vastaajat saivat jättää muita kommentteja kyselyyn tai hankkeeseen liittyen. Vastaajat jättivät mm. kommentteja seuraavista asioista:

- Kiitokset siitä, että asukaskyselystä lähetettiin tiedote lähialueen asukkaille.
- Kritiikkiä hankkeesta. Osa vastaajista kokee, että hanke aiheuttaa kohtuutonta haittaa ja kiusantekoa alueen asukkaille. Erityisesti fyysiset ja henkiset haitat koetaan kohtuuttomina.

- Miksi tuulipuistoja ei rakenneta saaristoihin ja merenrantoihin? Tuntuu, että huonossa taloudellisessa asemassa olevia kuntia/kaupunkeja käytetään hyväksi.
- Kehut onnistuneesta YVA-ohjelmasta sekä palaute siitä, että asukaskysely painotui liikaa näkökulmaan 'vaikutukset minuun / ihmisiin', kun muitakin vaikutuksiakin on.
- Karttaan oli hankala merkitä tärkeitä kohteita ja ulkoilureittejä puhelimella.
- Ihmisiin kohdistuvia haitallisia yhteisvaikutuksia syntyy, kun asuinalueita ympäröi tuulivoimaloita monesta suunnasta. Erityisesti terveyteen liittyvät vaikutukset koetaan lisääntyvän.

4 Epävarmuustekijät

Kyselyssä vastaajat joutuivat tulkitsemaan niin hankealuetta kuin sen vaikutusalueita omasta näkökulmastaan, mikä voi poiketa todellisuudesta jonkun verran. Esimerkiksi oman asuin- tai lomarakennuksen etäisyyden arviointi tuulivoimaloista voi poiketa jonkin verran todellisesta etäisyydestä. Kuitenkin kyselyyn annettujen palautteiden perusteella vastaajilla ei ole ollut haasteita käsittää aluetta tai etäisyyksiä.

Yksi vastaaja nosti esiin, että karttaan merkittävät kohteet ja reitit oli haastavaa liittää puhelimella vastatessa. Näin ollen merkinnät eivät välttämättä täysin vastaa sijainniltaan tai laajuudeltaan vastaajan näkemystä kohteista tai reiteistä.

Lisäksi asukaskysely toteutettiin hankkeen suunnittelun alkuvaiheessa, jolloin vastaukset kuvaavat siihen ajankohtaan sidottuja näkemyksiä. Näin ollen muuna ajankohtana kerätyt tulokset voivat näyttäytyä erilaisena.

5 Yhteenveto

Kyselyyn vastasi yhteensä 46 vastaajaa. Lähes kaikki vastaajista asuu vakituisesti tai on loma-asukkaita Kauhajoella tai Kurikassa. Vastaajat ovat pääasiassa yli 40-vuotiaita, mutta vastaajia on tavoitettu kaikista ikäluokista. Vastaajista noin 54 % on vastannut, että omistaa maata Palloneva pohjoisen hankealueella ja noin 46 % vastaajista on

vastannut, että ei omista maata hankkeen aurinkovoima-alueilla tai tuulivoimalapaikkojen alueella.

Suurin osa vastaajista omistaa asunnon tai loma-asunnon 61880 Ikkeläjärvi tai 61850 Kauhajoki Asemaseutu postinumeroalueilla. Vastaajia on tavoitettu hankealueen läheisyydestä tavoitteen mukaisesti, eniten vastaajia on kuitenkin tavoitettu vastaajien arvon mukaan 6 km - alle 10 km etäisyydellä voimaloista, joihin sijoittuu Ikkeläjärven ja Vanhakylän asutuskeskittymät.

Alueen nykyinen käyttö ja merkitys

Vastaajat liikkuvat alueella vaihtelevasti, niin päivittäin, viikoittain, kuukausittain kuin tätä harvemmin. Yli puolet vastaajista kuitenkin liikkuu alueella harvemmin/kausiluontoisesti. Noin 4 % vastaajista ei liiku alueella koskaan.

Pääasiassa hankealuetta käytetään metsästykseseen, luonnon tarkkailuun, retkeilyyn ja ulkoiluun sekä hiihtoon ja lumikenkäilyyn. Aluetta käytetään kuitenkin myös muuhun virkistys- ja elinkeinotoimintaan, kuten metsätalouden harjoittamiseen ja moottorikelkkailuun.

Karttapohjaiset merkinnät kuvaavat pääasiassa retkeilyyn ja ulkoiluun, metsästykseseen, luonnon tarkkailuun, rauhoittumiseen ja rentoutumiseen, marjastukseen ja sienestykseen, moottorikelkkailuun, hiihtoon tai lumikenkäilyyn sekä kalastukseen liittyviä tärkeitä paikkoja ja reittejä. Merkinnät keskittyvät erityisesti Ikkeläjärvelle, Lamminmaalle, Vanhakylään sekä Ponsijärven ympäristöön. Alle 3 km etäisyydellä tuulivoimalapaikoista vastaajat ovat kuvanneet alueen käyttöönsä luonnon tarkkailuun, retkeilyyn ja ulkoiluun, rauhoittumiseen ja rentoutumiseen sekä marjastukseen ja sienestykseen. Metsästysmerkintöjä on sijoitettu Näätänevalle sekä Tokerotien varteen Iironnevan länsipuolelle. Lähimmät reittimerkinnät sijoittuvat eteläisten tuulivoimaloiden alueelle niin turvetuotannon alueille kuin niiden eteläpuolisille metsäalueille. Kyseisiä reittejä käytetään retkeilyyn ja ulkoiluun. Vastaajat käyttävät kaikkia kohteita ja reittejä pääasiassa harvemmin tai kausiluontoisesti.

Arviot mahdollisista vaikutuksista

Vastaajista suurin osa on arvioinut hankkeen vaikutuksien asumiseen, loma-asumiseen, elinkeinoihin, harrastus- ja virkistyskäyttöön sekä hankkeen suorista vaikutuksista vastaajien omaan elämään olevan joko kielteisiä tai, että vaikutuksia ei synny ollenkaan. Vaikutukset kalastukseen, vaikutukset omiin toimeentulomahdollisuuksiin, levennettävät ja parannettavat tiet sekä aurinkovoimaloiden maisemavaikutukset ovat arvioitu vaikuttavan myönteisesti tai ei ollenkaan suurimman osan vastaajista mukaan.

Kaikki vaikutukset huomioon ottaen, vastaajien arvio hankkeen kokonaisvaikutuksesta on noin 71 % mukaan melko tai täysin kielteinen, noin 11 % mukaan melko tai täysin myönteinen ja noin 13 % mukaan vaikutuksia ei synny ollenkaan.

Merkittävimmät myönteiset vaikutukset ovat kiinteistöverotulot, vaikutukset kunnan talouteen sekä energiatuotannon päästöjen väheneminen. Merkittävimmät kielteiset vaikutukset ovat vastaajien mukaan maisemamuutos, melu sekä vaikutukset asumisviihtyvyyteen.

Toteuttamisvaihtoehtojen vertailu

Ensisijainen vaihtoehto vastaajien antamien vastausten perusteella on VE0: hanketta ei toteuteta. Toiseksi vaihtoehdoksi suurin osa vastaajista on valinnut voimalamäärällisesti pienemmän vaihtoehdon, VE2. Kolmanneksi vaihtoehdoksi suurin osa vastaajista on valinnut voimalamäärällisesti suurimman vaihtoehdon, VE1.

Vastaajista suurin osa, noin 48 %, vastustaa hanketta, noin 33 % kannattaa hanketta ja noin 11 % kokee, että hankkeella ei ole merkitystä itselleen. Noin 9 % vastaajista on valinnut vaihtoehdon 'En osaa sanoa'. Vastaajista noin 30 % on sitä mieltä, että hankkeen hyväksyttävyyttä ei parantaisi lieventämiskeinot ja noin 28 % kaikista vastaajista on sitä mieltä, että esitetyt vaihtoehdot ovat hyvät, eikä lieventämiskeinoille ole tarvetta. Kuitenkin suosituin lieventämiskeino on voimalamäärän pienentäminen tai avoimissa vastauksissa esiin nousseet ehdotukset, kuten hankkeen toteuttaminen ainoastaan aurinkovoiman osilta.

Noin puolet vastaajista kokee, että hanke on herättänyt positiivisia tai neutraaleja tunteita ja noin puolet kokee, että hanke on herättänyt negatiivisia tunteita. Noin 4 % vastaajista on vastannut 'En osaa sanoa'.

Vastaajat merkitsivät kartalle alueita, joihin eivät toivo tuuli- tai aurinkovoimaloita. Yli puolet merkinnöistä osoitettiin tuulivoimaloiden (31 % merkinnöistä) tai koko hankkeen alueelle (28 % merkinnöistä). Muut merkinnät kattoivat erityisesti läntisen aurinkovoima-alueen länsiosat, jotka sijoittuvat metsään tai tien läheisyyteen. Lisäksi merkintöjä tehtiin muille kuin hankealueelle. Nämä merkinnät kohdistuvat erityisesti hankealueen eteläpuolisille metsäalueille, Vanhakylän ja Lamminmaan alueille sekä Ikkeläjoen ympäristöön.

Hankkeen prosessi, tiedotus ja osallistuminen

Noin puolet vastaajista kokee, että on saanut tarpeeksi tietoa, on saanut mahdollisuuden esittää oman kantansa, on saanut tarpeeksi aikaa perehtyä aiheeseen ja antaa palautetta. Noin puolet kokee olevansa melko tai täysin eri mieltä siitä, että voi vaikuttaa hankkeen suunnitteluun. Noin yksi kolmasosa kokee, että kaavasuunnittelu, vaikutusten arviointi ja hanketoimija on luotettava, noin kolmasosa kokee olevansa väitteen kanssa melko tai täysin eri mieltä ja noin kolmasosa on valinnut vaihtoehdon 'En osaa sanoa'. Noin 52 % vastaajista on melko tai täysin samaa mieltä siitä, että hanketta kohtaan esitetty kritiikki on asiallista ja noin 48 % vastaajista on valinnut vaihtoehdon 'En osaa sanoa'.

Yli puolet vastaajista kuulee hankkeesta ensimmäistä kertaa asukaskyselyyn vastatesaan. Noin 48 % vastaajista on kuitenkin kuullut hankkeesta jo aiemmin.

Suurin osa vastaajista ei ole lukenut hanketta koskevia mielipide- tai lehtikirjoituksia, lukenut hankkeesta ELY-keskuksen tai kaupungin nettisivuilta, osallistunut hankkeesta käytyyn julkiseen keskusteluun, osallistunut hankkeesta järjestettyihin yleisötilaisuuksiin tai lähettänyt hankkeesta kirjallista palautetta. Yksikään vastaaja ei ole neuvotellut ATP Palloneva Oy:n kanssa vuokrasopimuksista.

Noin 48 % vastaajista on keskustellut hankkeesta lähiympäristön asukkaiden kanssa. Suurin osa vastaajista ei tiedä mistä löytää tarvittaessa lisätietoja hankkeesta eikä tiedä kehen voi ottaa yhteyttä hankkeeseen liittyen.

Vastaajista noin 54 % haluaa saada lisätietoa hankkeesta. Vastaajat haluaisivat tietää lisää muun muassa hankkeen etenemisestä ja ajankohdasta, tarkemmista hanketiedoista, vaikutuksista ja mittauksista ja korvauskäytännöistä. Vastaajat toivoivat hankkeeseen osallistumiselta mm. tiedostusta sähköpostitse sekä netissä. Osa vastaajista toivoo, että hanketta ei toteuteta ja osa vastaajista kokee, että heillä ei ole todellisia vaikutusmahdollisuuksia.

Pallonevan pohjoinen tuuli- ja aurinkovoimahanke

Asukaskyselyn sisältö

Tämä on asukaskysely liittyen ATP Palloneva Oy:n Pallonevan pohjoiseen tuuli- ja aurinkovoimahankeeseen. Hanke sijoittuu noin 15 kilometrin etäisyydelle Kauhajoen keskustasta itään ja noin 10 km Jalasjärven keskustataajamasta länteen. Hankealue sijaitsee pääosin Kauhajoen kaupungin alueella, mutta aurinkopaneelientilat sijaitsevat osittain myös Kurikan kaupungin puolella.

Tuuli- ja aurinkovoimahankeesta on käynnissä osayleiskaavaprosessi sekä ympäristövaikutusten arviointi- eli YVA-menettely.

Asukaskyselyn toteuttaa hanketoimija, ATP Palloneva Oy. Kyselyn teknisen toteutuksen ja aineiston käsittelyn toteuttaa A-Insinöörit Civil Oy. Tällä asukaskyselyllä kerätään tietoa hankkeen tueksi, ja kysely järjestetään kaavaprosessin ja YVA-menettelyn virallisen vuorovaikutuksen lisäksi. Kyselyn tuloksia tullaan hyödyntämään osayleiskaavoituksessa, A-Insinöörit Civil Oy, sekä YVA-menettelyssä, Ecobio Oy.

Ethän lisää kyselyyn henkilötietoja. Asukaskyselyn vastaukset ja tiedot käsitellään anonyymeinä.

Hankkeesta vastaavan yhteystiedot:

ATP Palloneva Oy, Jaakko Leppinen

jaakko.leppinen@windelligence.fi, puh. 040 188 1297

1 Taustatiedot

1.1 Mikä seuraavista kuvaa sinua?

- Asun vakituisesti Kauhajoella tai Kurikassa
- Olen vapaa-ajan asukas Kauhajoella tai Kurikassa
- Vietän muuten aikaa Kauhajoella tai Kurikassa

1.2 Minkä ikäinen olet?

- alle 25-vuotias
- 25-40-vuotias
- 41-60-vuotias
- yli 60-vuotias

1.3 Omistatko maata Pallonevan pohjoisen aurinkovoimala-alueilla tai tuulivoimapaikkojen alueella?

- Kyllä, omistan
- En omista

Mikäli et ole vakituinen tai vapaa-ajan asukas Kauhajoella tai Kurikassa, voit jättää kysymykset 1.4-1.6 vastaamatta.

1.4 Missä kunnassa asuntosi tai loma-asuntosi sijaitsee?

- Kauhajoella
- Kurikassa

1.5 Millä postinumeroalueella asuntosi tai loma-asuntosi sijaitsee? Listassa on esitetty lähialueelle sijoittuvat postinumeroalueet.

- 61220 Myllysalu
- 61230 Luopa
- 61250 Jalasto
- 61280 Jokipii
- 61300 Kurikka Keskus
- 61360 Mieto
- 61370 Lohiluoma
- 61600 Jalasjärvi Keskus
- 61680 Mantila
- 61850 Kauhajoki Asemanseutu
- 61860 Harja
- 61880 Ikkeläjärvi
- 61800 Kauhajoki Keskus
- Joku muu, mikä?

Jos vastasit kohdassa 1.5 'Joku muu, mikä?', voit tarkentaa postinumeron tähän

1.6 Kuinka kaukana linnuntietä asuntosi tai loma-asuntosi sijaitsee suunnitelluista tuulivoimaloista? kts. kartta

- alle 3 km
 3 km - alle 6 km
 6 km - alle 10 km
 10 km tai yli

2 Alueen nykyinen käyttö ja merkitys

2.1 Kuinka usein liikut aurinkovoimaloiden alueella tai tuulivoimalapaikkojen läheisyydessä?

- Päivittäin
 Viikottain
 Kuukausittain
 Harvemmin / kausiluontoisesti
 En koskaan

2.2 Mihin tarkoitukseen käytät aurinkovoimaloiden alueita tai tuulivoimalapaikkojen ympäristöä?

- En liiku alueella
 Retkeilyyn tai ulkoiluun
 Hiihtoon tai lumikenkäilyyn
 Marjastukseen tai sienestykseen
 Kalastukseen
 Metsästyksen
 Luonnon tarkkailuun
 Metsätalouden harjoittamiseen
 Moottorikelkkailuun
 Rauhoittumiseen ja rentoutumiseen
 Muuhun toimintaan, mihin?

Merkitse kartalle sinulle merkitykselliset kohteet ja reitit

Merkitse kartalle sinulle merkitykselliset paikat ja reitit 10 kilometrin etäisyydellä hankealueesta. Älä kuitenkaan merkitse asuin- tai kotipaikkaasi kartalle.

Valitse ensin painamalla laatikkoa, joka aktivoi kursorin. Klikkaa karttaa tai piirrä reitti, jolloin jätät merkinnän vastaukseksi. Voit poistaa merkinnän klikkaamalla tehtyä merkintää ja valitsemalla 'poista'.

Voit liikutella ja lähentää karttaa vapaasti. Karttatasojen valikosta (ruudun oikea laita) voit vaihtaa taustakarttaa sekä poistaa ja lisätä hanketietoja näkyvistä. Vasemman laidan kuvakkeita painamalla voit muun muassa hakea osoitteita tai tarkentaa karttaa sijaintiisi.

2.3 Merkitykselliset kohteet

Tärkeä kohde 

2.4 Merkitykselliset reitit

Tärkeä reitti 

3.4 Mitkä ovat mielestäsi hankkeen toteuttamisen merkittävimmät myönteiset vaikutukset? Valitse kolme (3) merkittävintä myönteistä vaikutusta.

- Merkitys alueen imagoon
- Vaikutus kunnan talouteen
- Vaikutus kunnan elinvoimaisuuteen
- Vaikutus alueen arvostukseen
- Vaikutus alueen työllisyyteen
- Kiinteistöverotulot
- Maanomistajien vuokratulot
- Energiantuotannon päästöjen väheneminen
- Tuuli- ja aurinkovoima säästää luonnonvaroja
- Ei merkittäviä hyötyjä
- Joku muu, mikä?

Jos valitsit kohdassa 3.4 'Joku muu, mikä?', voit tarkentaa tähän.

3.5 Mitkä ovat mielestäsi suunnitellun hankkeen toteuttamisen merkittävimmät kielteiset vaikutukset? Valitse kolme (3) merkittävintä kielteistä vaikutusta.

- Lentoestevalot
- Maisemamuutos
- Vaikutukset linnustoon
- Vaikutukset maaeläimiin
- Melu
- Välke (varjon vilkkuminen)
- Vaikutukset asumisviihtyvyyteen
- Vaikutukset metsästykseseen
- Vaikutukset virkistyskäyttöön
- Liikennevaikutukset
- Vaikutukset kiinteistöjen arvoon
- Ei merkittäviä haittoja
- Joku muu, mikä?

Jos valitsit kohdassa 3.5 'Joku muu, mikä?', voit tarkentaa tähän.

4 Vaihtoehtojen vertailu

4.1 Mikä hankevaihtoehto olisi mielestäsi paras?

Luokittele vaihtoehdot paremmuus järjestykseen mieluisin (1) - epämieluisin (3).

	1	2	3
Vaihtoehto 0 (VE0): Hanketta ei toteuteta.	<input type="radio"/>	<input type="radio"/>	<input type="radio"/>
Vaihtoehto 1 (VE1): Hankealueelle rakennetaan enintään 9 tuulivoimalaa sekä aurinkovoimaa kahdelle alueelle. Aurinkovoimaloiden kokonaistehoksi on suunniteltu 300–700 MW ja voimala-alueiden pinta-ala on yhteensä noin 620 ha. Suunniteltujen tuulivoimaloiden kokonaiskorkeus on enintään 300 m ja yksikköteho korkeintaan 7–10 MW. Hankealueen sisäinen sähkönsiirto sekä sähköliityntä hankealueelta kantaverkkoon hoidetaan keskijännitteisillä maakaapeilla (20–45 kV). Ilmajohtoja ei rakenneta.	<input type="radio"/>	<input type="radio"/>	<input type="radio"/>
Vaihtoehto 2 (VE2): Aurinkovoimalat toteutetaan kuten vaihtoehdossa 1, mutta tuulivoimaloita rakennetaan 6 kpl. Suunniteltujen tuulivoimaloiden kokonaiskorkeus on enintään 300 m ja yksikköteho korkeintaan 7–10 MW. Hankealueen sisäinen sähkönsiirto sekä sähköliityntä hankealueelta kantaverkkoon hoidetaan keskijännitteisillä maakaapeilla (20–45 kV). Ilmajohtoja ei rakenneta.	<input type="radio"/>	<input type="radio"/>	<input type="radio"/>

4.3 Miten suhtaudut hankkeeseen?

- Kannatan hanketta
- Vastustan hanketta
- Hankkeella ei ole merkitystä minulle
- En osaa sanoa

4.4 Koetko, että hankkeen hyväksyttävyyttä parantaisivat lieventämiskeinot? Mitkä olisivat sopivat lieventämiskeinot?

- Esitetyt vaihtoehdot ovat hyvät, eikä lieventämiskeinoille ole tarvetta
- Tuulivoimaloiden määrää tulisi vähentää esitetystä määrästä
- Aurinkovoimaloiden määrää tulisi vähentää esitetystä määrästä
- Tuulivoimaloiden kokoa tulisi muuttaa
- En koe, että lieventämiskeinot parantaisivat hankkeen hyväksyttävyyttä
- Joku muu keino, mikä?

Jos vastasit kohdassa 4.4 'Joku muu keino, mikä?', voit tarkentaa tähän.

4.5 Mitä tunteita tuulivoimahanke on ensisijaisesti herättänyt sinussa?

- Positiivisia tunteita, kuten luottavaisuutta, levollisuutta tai innostusta
- Negatiivisia tunteita, kuten huolta tai ärtymystä
- Suhtaudun hankkeeseen neutraalisti
- En osaa sanoa

Merkitse kartalle alueet, joihin et toivo tuuli- tai aurinkovoimaloita

Merkitse kartalle sellaiset alueet, joihin et toivo tuuli- tai aurinkovoimaloita. Merkitse alueet huomioiden suunnitellut tuulivoimalapaikat ja aurinkovoimala-alueet.

Jos koet, että tällaisia alueita ei ole, voit jättää kysymyksen 4.6 vastaamatta ja jatkaa kyselyssä eteenpäin.

4.6 Pallonevan pohjoinen hankkeen alueet, joihin en toivo tuuli- tai aurinkovoimaloita.

En toivo voimaloita tähän 

5 Hankkeen prosessi ja osallistuminen

5.1 Arvioi asteikolla 1–5 tuulivoimahankkeen prosessiin liittyviä väitteitä.

	Täysin eri mieltä	Melko eri mieltä	En osaa sanoa	Melko samaa mieltä	Täysin samaa mieltä
Koen, että minä saan tarpeeksi tietoa Pallonevan pohjoinen hankkeesta.	<input type="radio"/>	<input type="radio"/>	<input type="radio"/>	<input type="radio"/>	<input type="radio"/>
Koen, että minulla on mahdollisuus esittää oma kantani hankkeen suunnittelussa.	<input type="radio"/>	<input type="radio"/>	<input type="radio"/>	<input type="radio"/>	<input type="radio"/>
Koen, että minulla on tarpeeksi aikaa perehtyä aiheeseen ja antaa palautetta.	<input type="radio"/>	<input type="radio"/>	<input type="radio"/>	<input type="radio"/>	<input type="radio"/>
Koen voivani vaikuttaa hankkeen suunnitteluun.	<input type="radio"/>	<input type="radio"/>	<input type="radio"/>	<input type="radio"/>	<input type="radio"/>
Hanke on lisännyt kuntalaisten keskustelua yhteisistä asioista.	<input type="radio"/>	<input type="radio"/>	<input type="radio"/>	<input type="radio"/>	<input type="radio"/>
Koen, että suunnittelua tehdään asiallisesti hanketoimijan (ATP Palloneva) ja konsulttien (Ecobio ja A- Insinöörit) toimesta	<input type="radio"/>	<input type="radio"/>	<input type="radio"/>	<input type="radio"/>	<input type="radio"/>
Koen, että kaavasunnittelu (A-Insinöörit ja Kauhajoen kaupunki) ja vaikutusten arviointi (Ecobio ja Ely-keskus) on luotettavaa	<input type="radio"/>	<input type="radio"/>	<input type="radio"/>	<input type="radio"/>	<input type="radio"/>
Koen, että hanketoimija ATP Palloneva on luotettava	<input type="radio"/>	<input type="radio"/>	<input type="radio"/>	<input type="radio"/>	<input type="radio"/>
Koen, että hanketta kohtaan esitetty kritiikki on asiallista	<input type="radio"/>	<input type="radio"/>	<input type="radio"/>	<input type="radio"/>	<input type="radio"/>

5.2 Oletko saanut tietoa hankkeesta tai osallistunut hankkeesta käytävään keskusteluun?

	Kyllä	En
Kuulen hankkeesta nyt ensimmäistä kertaa.	<input type="radio"/>	<input type="radio"/>
Olen lukenut hanketta koskevia mielipide- tai lehtikirjoituksia.	<input type="radio"/>	<input type="radio"/>
Olen lukenut hankkeesta ELY-keskuksen tai kaupungin nettisivuilta.	<input type="radio"/>	<input type="radio"/>
Olen osallistunut hankkeesta käytyyn julkiseen keskusteluun esimerkiksi somessa, yleisötilaisuuksissa tai mediassa.	<input type="radio"/>	<input type="radio"/>
Olen osallistunut hankkeesta järjestettyihin yleisötilaisuuksiin.	<input type="radio"/>	<input type="radio"/>
Olen keskustellut hankkeesta lähiympäristön asukkaiden kanssa.	<input type="radio"/>	<input type="radio"/>
Olen lähettänyt kirjallista palautetta Etelä-Pohjanmaan ELY-keskukselle tai Kauhajoen kaupungille.	<input type="radio"/>	<input type="radio"/>
Olen neuvotellut ATP Palloneva Oy:n kanssa vuokrasopimuksista.	<input type="radio"/>	<input type="radio"/>
Tiedän, mistä löydän tarvittaessa lisätietoja hankkeesta.	<input type="radio"/>	<input type="radio"/>
Tiedän, kehen voin ottaa yhteyttä hankkeeseen liittyen.	<input type="radio"/>	<input type="radio"/>

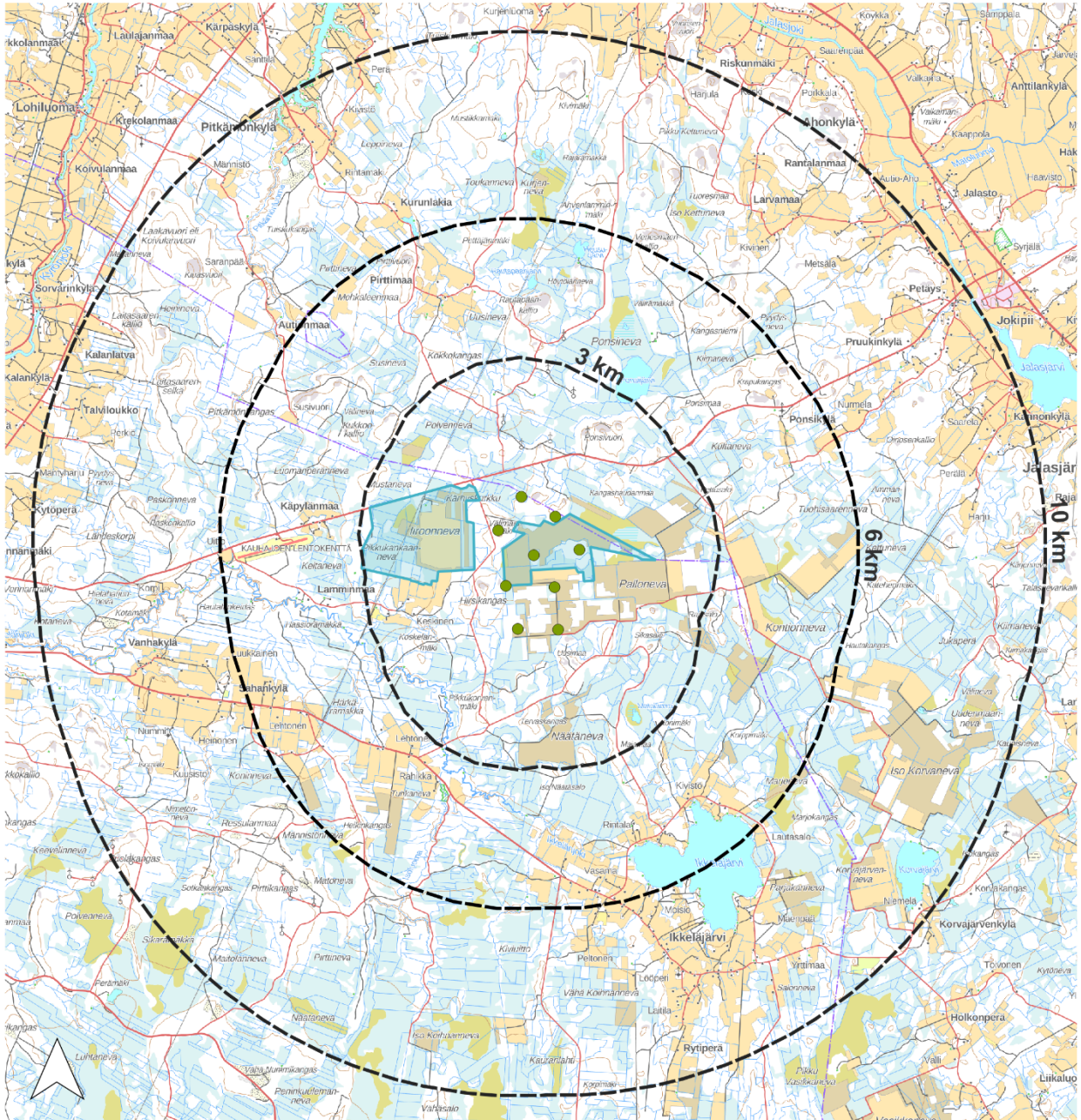
5.3 Haluaisitko saada lisätietoja hankkeesta?

- En
 Kyllä, mistä asioista ja miten?

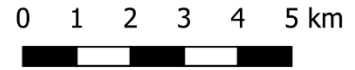
Jos vastasit kohdassa 5.3 'Kyllä, mistä asioista ja miten?', voit tarkentaa tähän.

5.4 Miten muuten haluaisit osallistua hankkeeseen?

5.5 Muita kommentteja kyselyyn tai hankkeeseen liittyen?



- Tuulivoimalasijoittelu
- Aurinkopaneelien alue
- Etäisyysvyöhykkeet tuulivoimaloista



Tuulivoimalapaikat on esitetty VE1 mukaan.

Maastokartta: MML 2023
Hanketiedot: ATP Palloneva 2023

Pallonevan pohjoisen tuuli- ja aurinkovoimahankkeen asukaskysely

Tämä on tiedote asukaskyselystä liittyen ATP Palloneva Oy:n Pallonevan pohjoiseen tuuli- ja aurinkovoimahankeeseen.

Hanke sijoittuu noin 15 kilometrin etäisyydelle Kauhajoen keskustasta itään ja noin 10 km Jalasjärven keskustataajamasta länteen. Hankealue sijaitsee pääosin Kauhajoen kaupungin alueella, mutta aurinkopaneelikentät sijaitsevat osittain myös Kurikan kaupungin puolella. Hankkeesta on käynnissä osayleiskaavaprosessi sekä ympäristövaikutusten arviointi- eli YVA-menettely.

Asukaskyselyn toteuttaa hanketoimija, ATP Palloneva Oy. Kyselyn teknisen toteutuksen ja aineiston käsittelyn toteuttaa A-Insinöörit Civil Oy. Tällä asukaskyselyllä kerätään tietoa hankkeen tueksi, ja kysely järjestetään kaavaprosessin ja YVA-menettelyn virallisen vuorovaikutuksen lisäksi. Kyselyn tuloksia tullaan hyödyntämään osayleiskaavoituksessa, A-Insinöörit Civil Oy, sekä YVA-menettelyssä, Ecobio Oy.

Tämä tiedote on lähetetty alustavista tuulivoimaloiden paikoista noin 8 kilometrin etäisyydelle sijoittuvien kiinteistöjen omistajien osoitteisiin, joiden kiinteistöllä sijaitsee asuin- tai vapaa-ajanasuinrakennus. Mikäli kiinteistölläsi asuu muita henkilöitä, välitäthän tiedon kyselystä myös heille.

Ethän lisää kyselyyn henkilötietoja. Asukaskyselyn vastaukset ja tiedot käsitellään anonyymeinä.



Asukaskyselyyn on mahdollista vastata sähköisenä nettikyselynä. Lähetäthän vastauksesi 25.1-25.2.2024

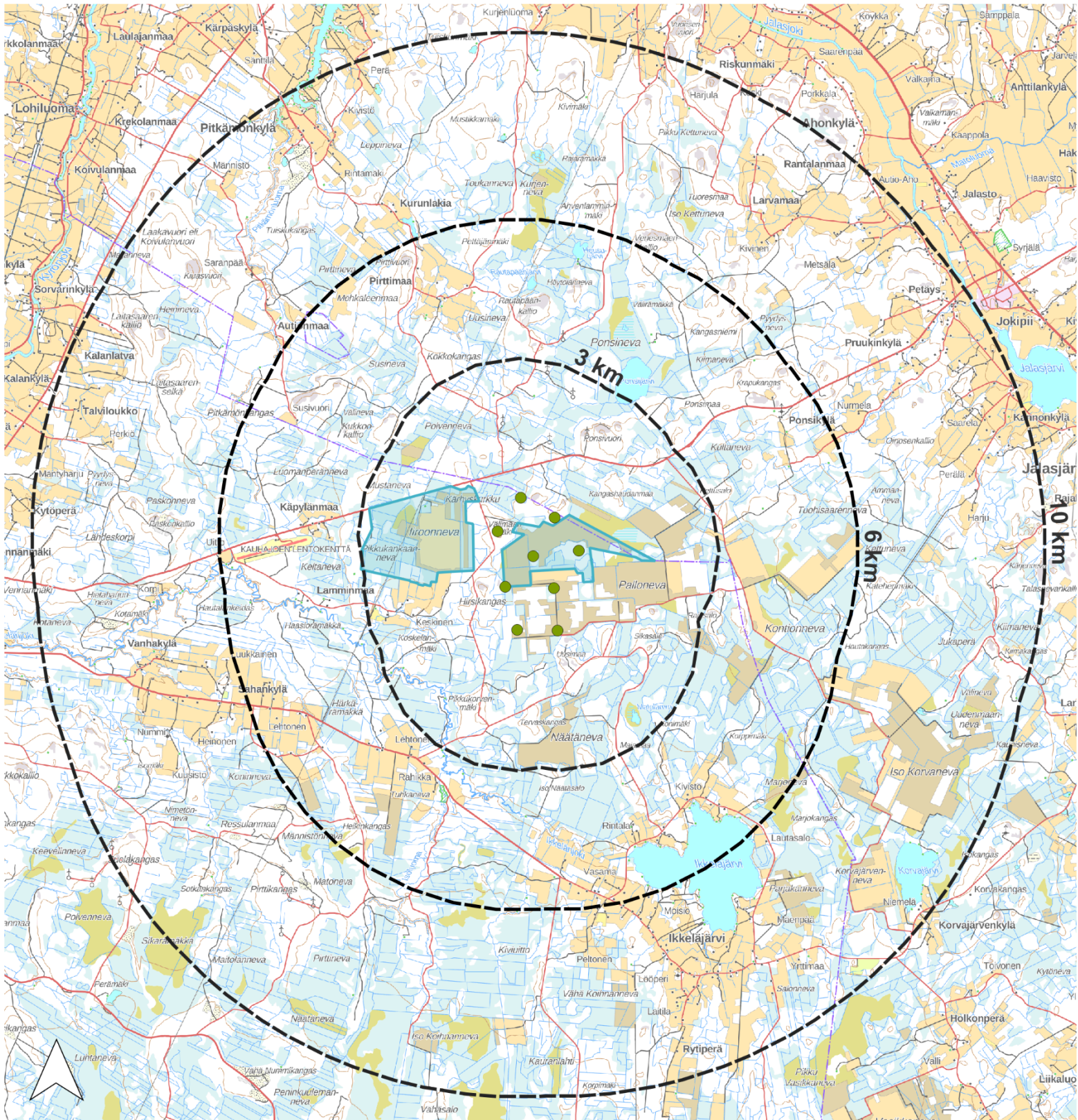
QR-koodi asukaskyselyn verkkokyselyyn.

Löydät asukaskyselyn myös seuraavasta linkistä:
<https://mpt.link/palloneva-pohjoinen>

Yhteystiedot

ATP Palloneva Oy, Jaakko Leppinen

jaakko.leppinen@windelligence.fi, puh. 040 188 1297



- Tuulivoimalasijoittelu
- Aurinkopaneelien alue
- Etäisyysvyöhykkeet tuulivoimaloista

0 1 2 3 4 5 km



Maastokartta: MML 2023
Hanketiedot: ATP Pailoneva 2023

Tuulivoimalapaikat on esitetty VE1 mukaan.