

# Osallistumis- ja arviointisuunnitelma

Kauhajoen Palloneva eteläinen tuuli- ja aurinkovoimapuiston osayleiskaava

Kauhajoen kaupunki



21.8.2023  
30.4.2024 (päivitetty)

**Suunnitelmassa kerrotaan maankäyttö- ja rakennuslain 63 §:n mukaisesti, miten osallistuminen ja vuorovaikutus sekä kaavan vaikutusten arviointi tapahtuvat kaavaprosessissa.**

**Osallistumis- ja arviointisuunnitelmaan voidaan tehdä suunnittelun kuluessa tarkistuksia ja täydennyksiä tarpeen mukaan.**

# Sisältö

1.	Perus- ja tunnistetiedot.....	5
1.1	Suunnittelualue .....	5
2.	Tavoitteet.....	7
2.1	Valtakunnalliset alueidenkäyttötavoitteet .....	7
3.	Suunnittelutilanne .....	9
3.1	Maakuntakaava.....	9
3.1.1	Voimassa olevat maakuntakaavat .....	9
3.1.2	Etelä-Pohjanmaan maakuntakaava 2050 .....	11
3.2	Yleiskaava .....	11
3.2.1	Voimassa olevat yleiskaavat.....	11
3.2.2	Lähialueiden tuulivoimahankkeet.....	11
3.2.3	Yleiskaavan sisältövaatimukset .....	12
3.3	Asemakaavat.....	13
3.4	Muut selvitykset ja suunnitelmat .....	13
4.	Vaikutusten arviointi .....	14
4.1	Kaavoitus- ja YVA-menettelyn yhteensovittaminen .....	14
5.	Osalliset.....	15
6.	Osallistuminen ja alustava aikataulu.....	16
7.	Yhteystiedot ja tiedottaminen .....	17

## Tiivistelmä

*Maankäyttö- ja rakennuslain (MRL) 63 §:n mukaan "kaavaa laadittaessa tulee riittävän aikaisessa vaiheessa laatia kaavan tarkoituksen ja merkityksen nähden tarpeellinen suunnitelma osallistumis- ja vuorovaikutusmenettelystä sekä kaavan vaikutusten arvioinnista".*

Tässä osallistumis- ja arviointisuunnitelmassa (OAS) kerrotaan Kauhajoen Palloneva eteläisen alueen tuuli- ja aurinkovoimapuiston kaavoituksen päätavoitteet, suunnittelun eteneminen, osallistumismahdollisuudet ja alustava aikataulu.

Neova Oy:n kokonaan omistama tytäryhtiö Vapo Terra Oy suunnittelee Kauhajoen Pallonevan eteläiselle alueelle enintään 15 maksimissaan 300 metrin korkuisesta tuulivoimalasta muodostuvaa tuuli- ja aurinkovoimapuistoa. Osayleiskaavalla luodaan edellytykset tuuli- ja aurinkovoimapuiston toteuttamiselle. Alueelle laaditaan oikeusvaikutteinen osayleiskaava siten, että sitä voidaan käyttää suoraan rakennusluvan myöntämisen perusteena (MRL 77a §). MRL 77 b § mukaan laadittaessa 77 a §:ssä tarkoitettua tuulivoimarakentamista ohjaavaa yleiskaavaa, on sen lisäksi, mitä yleiskaavasta muutoin säädetään, huolehdittava siitä, että:

- yleiskaava ohjaa riittävästi rakentamista ja muuta alueiden käyttöä kyseisellä alueella;
- suunniteltu tuulivoimarakentaminen ja muu maankäyttö sopeutuu maisemaan ja ympäristöön;
- tuulivoimalan tekninen huolto ja sähkönsiirto on mahdollista järjestää.

Pallonevan yleiskaava on ns. hankekaava, jonka käytännön suunnittelun toteutuksesta vastaa Vapo Terra Oy kaupungin ohjatessa kaavoitusta. Kauhajoen kaupunki vastaa kaavoituksen sisällöstä ja kaavaprosessista maankäyttö- ja rakennuslain edellyttämällä tavalla.

Kaupunginhallitus hyväksyi Pallonevan tuulivoimaosayleiskaavoituksen käynnistämisen Neova Oy:n (Vapo Terra Oy:n) kaavoituspyynnön mukaisella alueella (khal 19.12.2022 262§).

Hanke kattaa tuulivoimalaitokset ja aurinkoenergian tuotantoalueet perustuksineen, niitä yhdistävät maakaapelit, muuntoaseman sekä hankealueelle rakennettavan tiestön.

Pallonevan tuuli- ja aurinkovoimapuistohankkeeseen liittyen sovelletaan YVA-menettelyä. Ympäristövaikutusten arviointi laaditaan YVA-lain (252/2017) ja asetuksen (277/2017), sekä maankäyttö- ja rakennuslain (132/1999) ja -asetuksen (895/1999) edellyttämässä laajuudessa.

Hankkeessa sovelletaan erillismenettelyä, jossa ympäristövaikutusten arviointi (YVA) ja kaavoitus etenevät samanaikaisesti rinnakkain, mutta erillisinä menettelyinä omissa asiakirjoissaan.

Hankkeen toteuttaminen vaatii lisäksi maankäyttö- ja rakennuslain (132/1999) mukaiset rakennusluvut.

Osayleiskaavalla luodaan edellytykset tuuli- ja aurinkovoimapuiston toteuttamiselle. Yleiskaavan laadinnassa otetaan huomioon maankäyttö- ja rakennuslain mukaiset yleiskaavan sisältövaatimukset.

Hankkeen suunnitteluprosessi toteutetaan tiiviissä yhteistyössä asukkaiden ja muiden osallisten sekä eri viranomaisten kanssa.

Osallistumis- ja arviointisuunnitelmaa täydennetään tarvittaessa suunnitteluprosessin kuluessa.

# 1. Perus- ja tunnistetiedot

Pallonevan eteläiselle hankealueelle suunnitellaan enintään 15 voimalan tuuli- ja aurinkovoimapuistoa, jossa voimaloiden yksikköteho tulisi olemaan noin 7–10 MW. Voimaloiden napakorkeus on enintään 200 metriä, roottorin halkaisija enintään 200 metriä ja voimaloiden pyyhkäisykorkeuden maksimi 300 metriä. Kyseessä on hybridihanke, jossa tuulivoimaloiden kanssa samalle hankealueelle suunnitellaan myös aurinkoenergian tuotantoa. Aurinkopaneeleita on suunniteltu Näätänevan entiselle turvetuotantoalueelle ja Pallonevan alueelle. Tuulivoimahankkeen sähkönsiirron vaihtoehtona tutkitaan liittymistä hankealueen länsipuolella kulkevaan Fingridin 400 kV voimajohtoon joko keskijännitteisenä maakaapelilla tai suurjännitteisenä ilmajohtona. Liittyminen sähköverkkoon tarkentuu hankkeen edetessä laadittavien vaikutusten arvioinnin ja hankesuunnittelun myötä.

Sijoituspaikoille johtavia teitä tulee mahdollisesti vahvistaa ja rakentaa osin kokonaan uusia tieyhteyksiä. Teiden tulee olla kantavalta osaltaan vähintään 5-6 metriä leveitä. Tuulivoimalan lavat kuljetetaan nostoalueelle kokonaisuutena, jolloin liittymissä ja kaarteissa vaaditaan runsaasti vapaata tilaa.

## 1.1 Suunnittelualue

Vapo Terra Oy suunnittelee tuuli- ja aurinkovoimapuistohanketta Etelä-Pohjanmaalle, Kauhajoen kaupungin Pallonevan eteläiselle alueelle. Alue sijaitsee kaupungin koillisosassa, Kurikan ja Kauhajoen kaupunkien rajalla. Hankealueen rajalta etäisyys Jalasjärven keskusta on noin 9 km, Kauhajoen keskusta noin 15 km ja Kurikan keskusta noin 16 km. Hankealueen pinta-ala on noin 1 880 ha

### Ympäristö

Hankealue sijaitsee Kyrönjoen ja Jalasjoen välisellä selännealueella. Hankealueella maastonmuodot ovat melko tasaisia. Alavat maastonkohdat sijaitsevat pääosin korkeustason 140 m mpy tuntumassa. Alueen halki kulkee lounaan-koillisen suuntaisena ketjuna pieniä kumpareita ja matalia selänneitä, ketjuun kuuluvat mm. Tervaskangas, Uusimaa, Sikasalo ja Rajasalo. Kumpareiden korkeimmat kohdat ovat tasolla 155–160 m mpy.

Hankealue on suurimmaksi osaksi rakentamaton metsäaluetta. Maisema on pääasiassa eri kasvun vaiheessa olevaa talousmetsää hakkuineen ja taimikoineen. Metsät ovat voimakkaasti ojitettuja turvemaita ja karuja matalia kankaita. Alueella kulkee metsäteitä, jotka on linjattu maastossa korkeimpina kohtina erottuvien kumpareiden kautta. Hankealueen eteläosassa on pieni soistunut lampi, Matolampi. Sen koillispuolella on maisemaltaan avoin ojittamaton suoalue, jota rajaavat pienet ja matalat metsäiset kumpareet sekä ojitettut metsäalueet. Hankealueen lounaispuolella luikertaa kapea Ikkelänjoki.

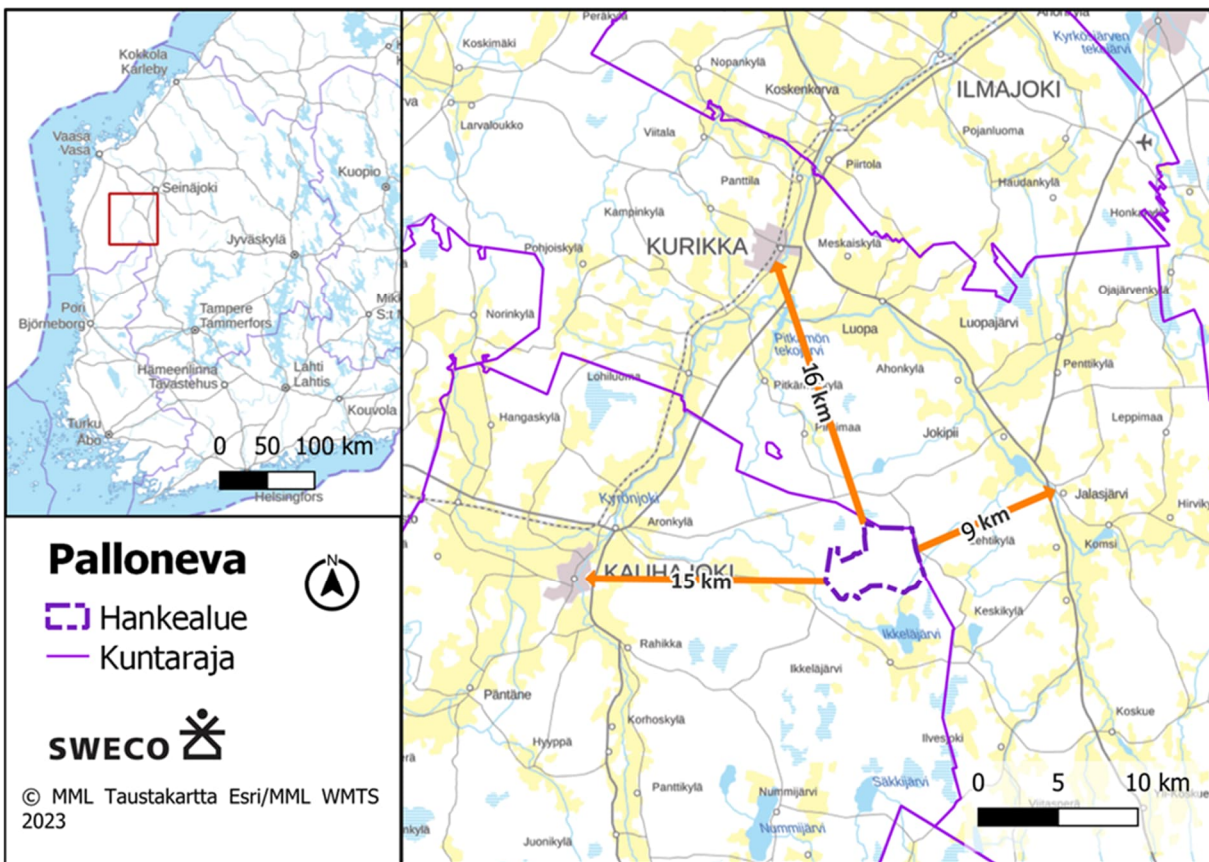
Pallonevalla hankealueen pohjoispuolella ja osittain myös hankealueen sisällä on laajoja turvetuotantoalueita. Maisemakuvultaan avointa turvetuotantoaluetta rajaavat luoteen ja lännen suunnilla metsäiset selänneet, kuten Hirsikangas ja Välimaanmäki. Myös hankealueen lounaisosassa Näätänevalla on entisiä turvetuotantoalueita.

Vanhaa metsää alueella ei ole lainkaan. Metsätyypeistä yleisin on kuivahko kangas.

Hankealueen tärkeimmät pintavesimuodostumat ovat Matolammin suolampi ja Ikkelänjoen sivuhaarat. Lähin luokiteltu pohjavesialue sijaitsee n. 3,5 km etäisyydellä hankealueelta.

Hankealue sijoittuu tonaliitti-granodioriitti-kallioperän alueelle ja yleisimmät maalajit ovat turvekerrostumia ja silttimoreeneita. Hankealueelle tai sen läheisyyteen ei sijoitu arvokkaita geologisia kohteita tai happamia sulfaattimaita.

Lähimmät muut tuulivoimahankkeet ovat Kauhajoen kaupungin alueella suunnitteilla oleva ATP Palloneva pohjoinen, välittömästi hankealueen luoteispuolella ja Kurikan kaupungin alueella sijaitseva tuotannossa oleva Rustari, välittömästi hankealueen itäpuolella, sekä Kauhajoella, noin 5 kilometrin päässä lounaassa sijaitseva Suolakangas. Lisäksi Ponsivuoren käytössä oleva tuulivoimala-alue on hankealueen välittömässä läheisyydessä pohjoispuolella Kurikassa. Hankealueelle ei sijoitu asuin- tai lomarakennuksia. Lähialueella rakennukset keskittyvät alueen eteläpuolelle Ikkeljärven ympärille sekä Ikkeljärventien-Sahankyläntien varrelle alueen länsipuolelle. Lisäksi Lamminmaan ja Käpylänmaan kylissä on jonkun verran asutusta, ja Ikkeläjoen varrelta löytyy loma-asutusta.



Suunnittelualueen sijainti

## 2. Tavoitteet

Yleiskaavan laatimisen keskeisenä tavoitteena on laatia tuulivoimapuiston rakentamisen mahdollistava yleiskaava. Yleiskaava laaditaan MRL 77 a §:n mukaisena tuulivoimayleiskaavana, jolloin sitä voidaan käyttää suoraan tuulivoimaloiden rakennuslupien myöntämisen perusteena.

Tavoitteena on osaltaan edistää myös Suomen ilmastotavoitteiden toteutumista. Suunnittelussa huomioidaan lisäksi maakunnalliset tavoitteet sekä Kauhajoen kaupungin tuulivoimakaavoille asettamat tavoitteet.

*Kauhajoen kaupunginvaltuusto on päättänyt (Dnro D/745/10.02.02/2015), että tuulivoimaloita ei sijoiteta alle 2 km:n etäisyydelle vakituisesta asutuksesta. Samaisessa päätöksessä on kirjattu, että vakituksille asuin- ja lomarakennuksille ei saa kohdistua melua yli 35 dB. Lisäksi kaupunki on tehnyt periaatepäätöksen, että tuulivoimaloiden 40dB:n vaikutusalue on kokonaisuudessaan kaava-alueen rajauksen sisäpuolella.*

Yleiskaavan suunnittelussa huomioidaan alueen ominaispiirteet. Tavoitteena on laatia yleiskaava siten, että tuulivoimapuiston rakentamisen kielteiset ympäristövaikutukset jäävät mahdollisimman vähäisiksi. Ympäristövaikutusten arviointimenettelyn tuloksia hyödynnetään kattavasti yleiskaavan laadinnassa.

Suunnittelussa huomioidaan myös kaavaprosessin aikana toteutettavissa vuorovaikutusmenettelyissä esille nousevat tavoitteet ja näkemykset. Kaavatyön tavoitteet tarkentuvat prosessin aikana.

Kauhajoen kaupunki ja Vapo Terra Oy ovat tehneet kaavoitus sopimuksen, jossa on sovittu mm. kaavoitukseen liittyvästä kustannusten jaosta.

### 2.1 Valtakunnalliset alueidenkäyttötavoitteet

Valtioneuvosto on päättänyt valtakunnallisista alueidenkäyttötavoitteista vuonna 2000, ja tavoitteita on tarkistettu 2008. Alueidenkäyttötavoitteet on uudistettu, ja uudistetut tavoitteet tulivat voimaan 1.4.2018.

Valtakunnalliset alueidenkäyttötavoitteet käsittelevät seuraavia kokonaisuuksia:

1. Toimivat yhdyskunnat ja kestävä liikkuminen
2. Tehokas liikennejärjestelmä
3. Terveellinen ja turvallinen elinympäristö
4. Elinvoimainen luonto- ja kulttuuriympäristö sekä luonnonvarat
5. Uusiutumiskykyinen energiahuolto

Valtakunnalliset alueidenkäyttötavoitteet ovat osa maankäyttö- ja rakennuslain mukaista alueidenkäytön suunnittelujärjestelmää maakunta-, yleis- ja asemakaavojen ohella. Tavoitteiden ensisijaisena tarkoituksena on varmistaa valtakunnallisesti merkittävien asioiden huomioon ottaminen maakuntien ja kuntien kaavoituksessa sekä valtion viranomaisten toiminnassa.

Keskeiset teemat valtakunnallisissa alueidenkäyttötavoitteissa ovat toimivat yhdyskunnat ja kestävä liikkuminen, tehokas liikennejärjestelmä, terveellinen ja turvallinen elinympäristö, elinvoimainen luonto- ja kulttuuriympäristö sekä luonnonvarat ja uusiutumiskykyinen energiahuolto.

Tuulivoimahankkeita koskevat erityisesti energiahuollon tavoitteet, joiden osalta yleistavoitteissa todetaan, että "Alueidenkäytössä turvataan energiahuollon valtakunnalliset tarpeet ja edistetään uusiutuvien energialähteiden hyödyntämismahdollisuuksia". Lisäksi valtakunnalliset alueidenkäyttötavoitteet korostavat tuulivoimarakentamisessa pyrkimystä keskitettyihin ratkaisuihin sekä tuulivoimarakentamisen ja muiden alueidenkäyttötavoitteiden yhteensovittamista. Tuulivoimarakentamista koskevien tavoitteiden lisäksi tuulivoima-alueiden suunnittelussa on otettava huomioon muutkin valtakunnalliset alueidenkäyttötavoitteet, kuten esimerkiksi maisemaa, luonnonarvoja ja kulttuuriperintöä, puolustusvoimien toiminnan turvaamista sekä lentoturvallisuutta koskevat tavoitteet.

Toimivien yhteysverkostojen ja energiahuollon osalta VAT:ien erityistavoitteissa mainitaan lisäksi mm. että "voimajohtolinjauksissa on ensisijaisesti hyödynnettävä olemassa olevia johtokäytäviä".

Valtakunnalliset alueidenkäyttötavoitteet huomioidaan maakuntakaavoituksessa, jonka kautta ne konkretisoituvat myös alemman tason kaavoihin ja muihin alueidenkäytön suunnitelmiin.



## 3. Suunnittelutilanne

### 3.1 Maakuntakaava

Maakuntaliitto vastaa maakuntakaavan laatimisesta ja sen ajan tasalla pitämisestä. Maakuntakaava on yleispiirteinen suunnitelma alueiden käytöstä. Siinä pyritään löytämään ratkaisu ylikunnallisiin, seudullisiin ja muihin vaikutuksiltaan laajoihin suunnittelukysymyksiin. Maakunnan omien sisäisten tavoitteiden ohella maankäytön suunnittelua ohjaavat valtioneuvoston hyväksymät valtakunnalliset alueidenkäyttötavoitteet sekä maankäyttö- ja rakennuslaki. Etelä-Pohjanmaan maakuntakaava on ohjeena laadittaessa alueen kuntien yleis- ja asemakaavoja, ja se ohjaa myös viranomaisten muuta alueiden käyttöä koskevaa suunnittelua.

Tuulivoimatuotannon keskittäminen suuriin yksiköihin edellyttää maakuntakaavatasoista, yleispiirteistä tarkastelua ja arviointia. Maakuntakaavalla sovitetaan yhteen tuulivoimarakentamisen taloudelliset, kulttuuriset ja ympäristöarvot, ja sen tavoitteena on tukea Etelä-Pohjanmaan kehittymistä merkittäväksi tuulivoiman tuotantoalueeksi. Tuulivoiman tuotannon keskittäminen suuriin yksiköihin edellyttää maakuntakaavatasoista tarkastelua ja arviointia. Maakuntakaavalla ratkaistaan tuulivoima-alueiden yleispiirteinen koko ja sijainti.

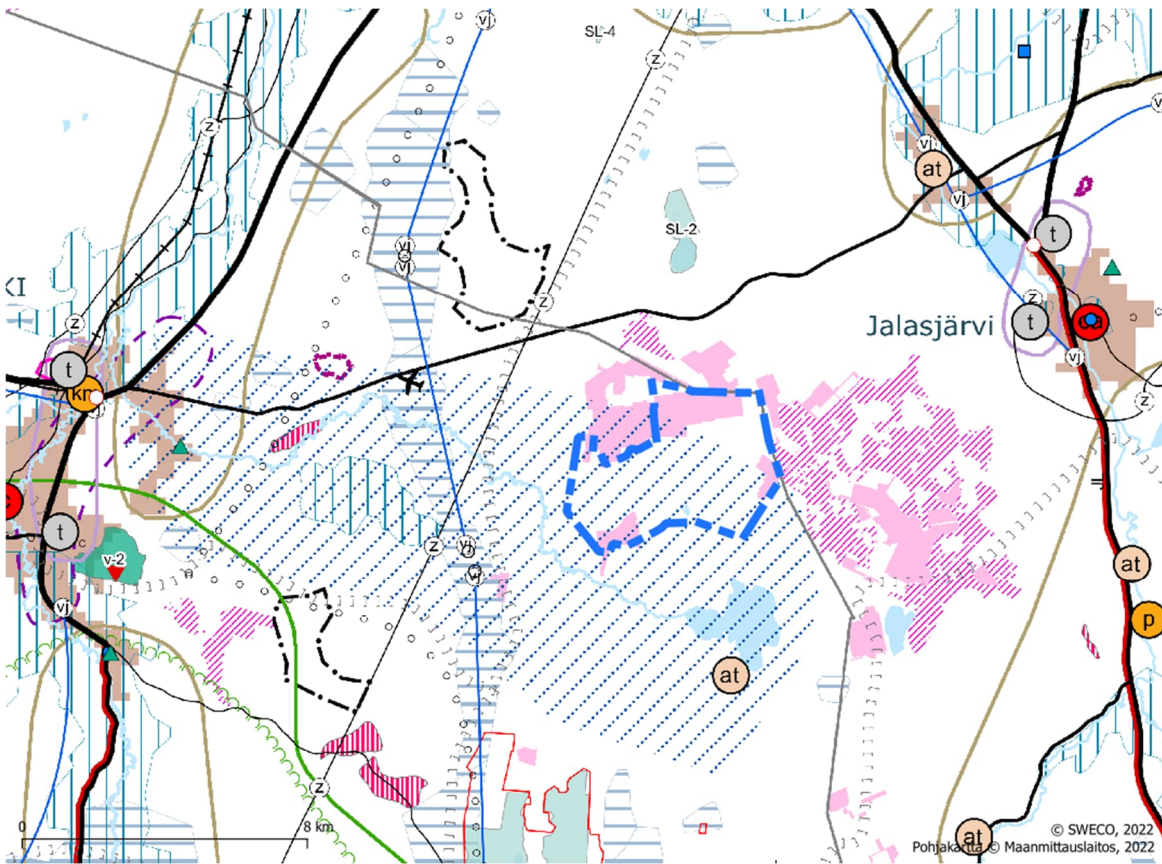
Voimassa olevassa maakuntakaavassa on osoitettu maakunnallisesti merkittävät vähintään 10 voimalaitosyksikön keskitettyyn rakentamiseen soveltuvat tuulivoima-alueet. Tätä pienempien alueiden suunnittelu on mahdollista toteuttaa kuntakohtaisella kaavoituksella.

#### 3.1.1 Voimassa olevat maakuntakaavat

Pallonevan suunnittelualueella ovat voimassa Etelä-Pohjanmaan maakuntakaavat:

- Etelä-Pohjanmaan kokonaismaakuntakaava on vahvistettu Ympäristöministeriössä 23.5.2005.
- Vaihemaakuntakaava I (tuulivoima) on vahvistettu Ympäristöministeriössä 31.10.2016.
- Vaihemaakuntakaava II (kauppa, liikenne ja keskustatoiminnot) on tullut voimaan 11.8.2016.
- Vaihemaakuntakaavan II muutos (kauppa ja keskustatoiminnot) on tullut voimaan 21.4.2020.
- Vaihemaakuntakaava III (turvetuotanto, suoluonnon suojelu, puolustusvoimien alueet, bioenergialaitokset ja energiapuun terminaalit) on kuulutettu voimaan 23.8.2021.



Voimassa olevassa maakuntakaavassa suunnittelualueelle ei ole osoitettu tuulivoimaloiden aluetta, mutta uudessa ehdotusvaiheessa olevassa maakuntakaavassa Pallonevan alue on osoitettu tuulivoimalle soveltuvaksi alueeksi. Alueelle ei sijoitu voimassa olevissa maakuntakaavoissa tuulivoimalle ristiriitaisia maankäytön muotoja.



Ote Etelä-Pohjanmaan maakuntakaavojen yhdistelmäkartasta. Sinisellä rajauksella on esitetty Pallonevan suunnittelualueen sijainti.

Etelä-Pohjanmaan maakuntakaavassa hankealueen pohjois- ja itäpuolilla on turvetuotantoalueita ja turvetuotantoon soveltuviksi osoitettuja alueita. Hankealue sijoittuu suurelta osin erityissuojelua vaativalle Ikkelänjoen vesistöalueelle. Merkinnällä osoitetaan sellaisen vesistön koko valuma-alue, joka on todettu vesistön monimuotoisuuden kannalta arvokkaaksi. Ikkelänjoen valuma-alueen koko on 215 km<sup>2</sup> ja sen vesialueen pinta-ala on 3,6 km<sup>2</sup>. Joen yläjuoksu on noin 15 km matkalla maisemallisesti erittäin arvokas. Jokuoma on hiekkaisesta maaperästä johtuen kanjonimaista, mutkittelevaa ja täysin luonnontilaista. Joessa ja sen sivupuroissa elää arvokas luonnontilainen purotaimenkanta. Erytissuojelun tavoitteena on säilyttää jokimaisema ja turvata purotaimenkanta.

Hankealueelle osoitetut maakuntakaavamerkinnot ja määräykset:

		Turvetuotantoalue
Merkinnän kuvaus:		Merkinnällä osoitetaan toiminnassa olevia turvetuotantoalueita tai alueita, joilla on voimassa oleva lainvoimainen ympäristölupa turvetuotantoon.
Kaava:		Vaihemaakuntakaava III
		Erytissuojelua vaativa vesistö
Merkinnän kuvaus:		Merkinnällä osoitetaan sellaisen vesistön koko valuma-alue, joka on todettu vesistön monimuotoisuuden kannalta arvokkaaksi.

Hankealueen länsipuolella kulkee Seinäjoki-Uvila-voimajohto.

### 3.1.2 Etelä-Pohjanmaan maakuntakaava 2050

Etelä-Pohjanmaan maakuntakaava 2050 on vireillä. Etelä-Pohjanmaan maakuntahallitus päätti marraskuussa 2021 käynnistää maakuntakaavan uudistamisen. Kaava on kokonaismaakuntakaava, joka sisältää aluerakenteen, liikenteen ja teknisen huollon verkostojen, viherrakenteen, luonnonvarojen, energiantuotannon ja kulttuuriympäristöjen teemat. Etelä-Pohjanmaan maakuntakaava 2050:n kaavaehdotus on julkisesti nähtävillä **5.4.-13.5.2024**. Tavoitteena on, että maakuntavaltuusto hyväksyy uuden Etelä-Pohjanmaan maakuntakaava 2050:n vuonna 2024. Voimaan astuessaan se kumoaa aiemmat kokonais- ja vaihemaakuntakaavat.

Maakuntakaavaluonnoksessa hankealue on osoitettu sekä tuulivoima-alueeksi että aurinkoenergian tuotantoon soveltuvaksi alueeksi.

## 3.2 Yleiskaava

### 3.2.1 Voimassa olevat yleiskaavat

Suunnittelualueella ei ole ennestään voimassa olevaa yleiskaavaa. Lähialueen voimassa olevat ja vireillä olevat kaavat on esitetty alla olevalla kartalla.

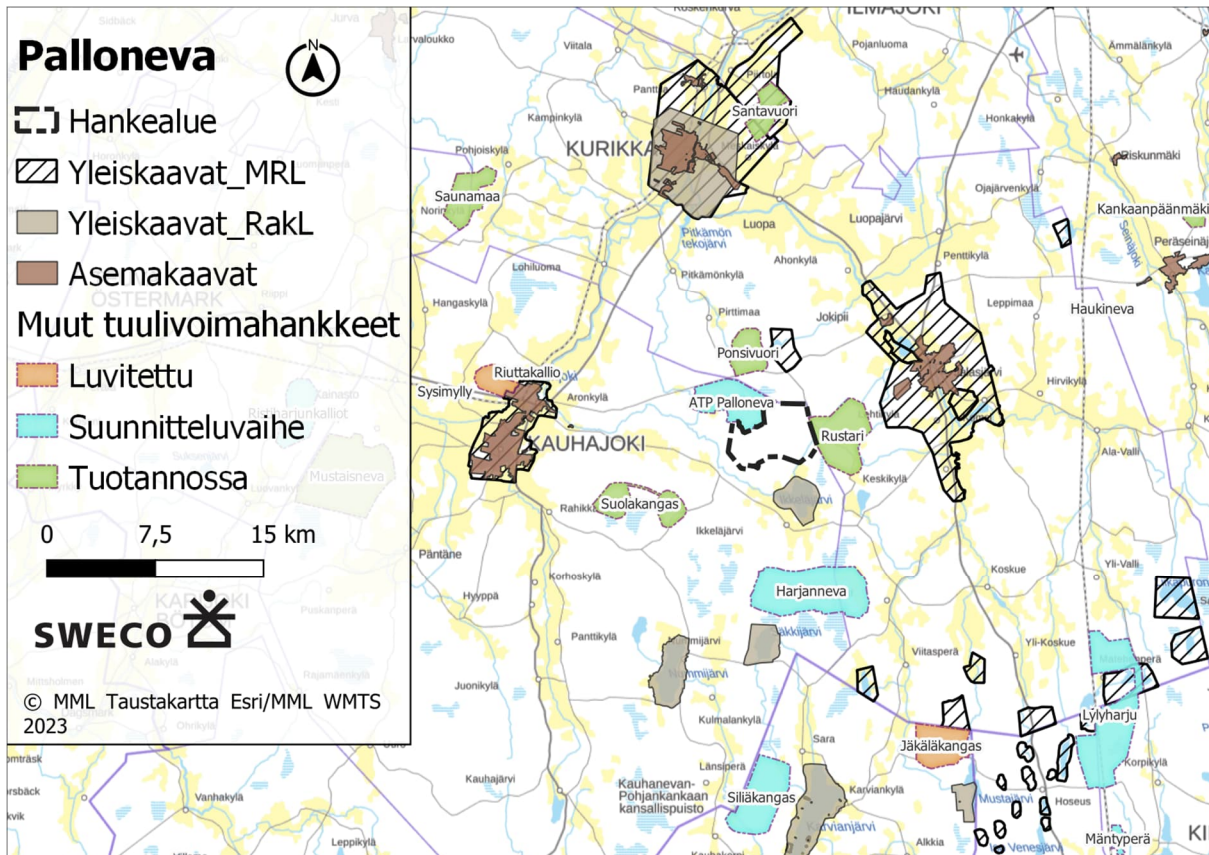
Pallonevan hankealuetta lähimmät yleiskaavoitetut alueet sijaitsevat Ikkeläjärvellä, Nummijärvellä ja Säkkiärvellä hankealueen eteläpuolella, Jalasjärven Ponsijärvellä hankealueen pohjoispuolella, Jalasjärven taajamassa hankealueen koillispuolella, Kurikan taajamassa hankealueen pohjoispuolella ja Kauhajoen taajamassa hankealueen länsipuolella. Ikkeläjärven, Nummijärven ja Säkkijärven osayleiskaavat on vahvistettu vuonna 1995. Jalasjärven rantaosayleiskaava Ponsijärvellä on hyväksytty vuonna 2004. Osayleiskaavat kattavat järvien ranta-alueet. Jalasjärven kirkonseudun osayleiskaava 2025 on hyväksytty vuonna 2008. Kurikan keskustan ja Panttilan osayleiskaava 2025 on hyväksytty vuonna 2012. Kauhajoen keskustan osayleiskaava 2035 on tullut voimaan vuonna 2014.

### 3.2.2 Lähialueiden tuulivoimahankkeet

Pallonevan hankealueen vaikutusalueella on useita jo luvitettuja ja tuotannossa olevia tuulivoima-alueita, joilla on voimassa olevat tuulivoimaosayleiskaavat. Hankealue rajautuu itäosastaan Kurikan Jalasjärven Rustarin tuulivoimapuiston osayleiskaava-alueeseen. Hankealueen pohjoispuolella on Kurikan Ponsivuoren tuulivoimaosayleiskaava-alue ja lounaispuolella Kauhajoen Suolankankaan tuulivoimaosayleiskaava-alue. Kauempana sijaitsevat Riuttakallion, Saunamaan, Santavuoren ja Jäkäläkankaan tuulivoimaosayleiskaava-alueet. Rustarin tuulivoima-alueella on 8, Ponsivuoren alueella 7 ja Suolankankaan alueella 9 toiminnassa olevaa tuulivoimalaa. Saunamaan alueella on 8 ja Santavuoren alueella 17 toiminnassa olevaa tuulivoimalaa. Riuttakallion alueelle on luvitettu 3 tuulivoimalaa ja Jäkäläkankaan alueelle 6 tuulivoimalaa.

Hankealueen lähialueilla on vireillä tuuli- ja aurinkovoimahankkeisiin liittyviä yleiskaavoja. Hankealueeseen yhdistyy sen luoteispuolella entisellä turvetuotantoalueella sijaitseva ATP Pallonevan pohjoinen tuuli- ja aurinkovoima-alue ja hankealueen eteläpuolella Kauhajoella on vireillä Harjannevan tuulivoimapuiston yleiskaava. Harjannevan alueelle suunnitellaan noin 10 maksimissaan 350 metrin korkuisesta tuulivoimalasta muodostuvaa tuulivoima-aluetta. Hieman kauempana kaakossa ja etelässä

sijaitsee Lylyharjun vireillä oleva tuulivoimaosayleiskaava-alue. Kurikan, Kihniön ja Parkanon alueille sijoittuvalle Lylyharjun tuulivoima-alueelle suunnitellaan enintään 16 uuden tuulivoimalan rakentamista, niiden kokonaiskorkeus on enintään 290 metriä.



Hankealueen ympäristössä voimassa olevat asemakaavat ja yleiskaavat. Kartalla näkyvät myös muut tuulivoima-alueet, joiden alueilla on joko jo voimassa olevat tai vireillä olevat tuulivoimaosayleiskaavat.

### 3.2.3 Yleiskaavan sisältövaatimukset

Suunnittelussa huomioidaan maankäyttö- ja rakennuslain 39 §:n mukaiset yleiskaavan sisältövaatimukset:

Yleiskaavaa laadittaessa on maakuntakaava otettava huomioon siten kuin siitä maankäyttö- ja rakennuslaissa säädetään.

*Yleiskaavaa laadittaessa on otettava huomioon:*

- 1) yhdyskuntarakenteen toimivuus, taloudellisuus ja ekologinen kestävyys;
- 2) olemassa olevan yhdyskuntarakenteen hyväksikäyttö;
- 3) asumisen tarpeet ja palveluiden saatavuus;

4) mahdollisuudet liikenteen, erityisesti joukkoliikenteen ja kevyen liikenteen, sekä energia-, vesi- ja jätehuollon tarkoituksenmukaiseen järjestämiseen ympäristön, luonnonvarojen ja talouden kannalta kestäväällä tavalla;

5) mahdollisuudet turvalliseen, terveelliseen ja eri väestöryhmien kannalta tasapainoiseen elinympäristöön;

6) kunnan elinkeinoelämän toimintaedellytykset;

7) ympäristöhaittojen vähentäminen;

8) rakennetun ympäristön, maiseman ja luonnonvarojen vaaliminen; sekä

9) virkistykseen soveltuvien alueiden riittävyys.

Edellä 2 momentissa tarkoitettut seikat on selvitettävä ja otettava huomioon siinä määrin kuin laadittavan yleiskaavan ohjaustavoite ja tarkkuus sitä edellyttävät.

Yleiskaava ei saa aiheuttaa maanomistajalle tai muulle oikeuden haltijalle kohtuutonta haittaa.

### 3.3 Asemakaavat

Suunnittelualueella ei ole voimassa olevaa asemakaavaa.

Lähimmät asemakaava-alueet sijaitsevat Jalasjärven taajamassa hankealueen koillispuolella, Kurikan taajamassa hankealueen pohjoispuolella ja Kauhajoen taajamassa hankealueen länsipuolella.

### 3.4 Muut selvitykset ja suunnitelmat

Tuulivoimaloiden maakuntakaavoitusta palveleva selvitys (Etelä-Pohjanmaan, Keski-Pohjanmaan ja Pohjanmaan tuulivoimaselvitys) on valmistunut 30.11.2021. Selvitystyön keskeisenä tavoitteena oli tarkastella tuulivoimatuotantoon potentiaalisia uusia alueita maakuntakaavoituksen taustaksi mantereella ja merialueilla. Selvityksen tuloksia hyödynnetään maakuntakaavojen valmistelussa. Pallonevan alue sijaitsee selvityksessä jatkotarkasteluun valitulla alueella.

## 4. Vaikutusten arviointi

Kaavaa laadittaessa selvitetään tarpeellisessa määrin suunnitelman ja tarkasteltavien vaihtoehtojen toteuttamisen ympäristövaikutukset, mukaan lukien yhdyskuntataloudelliset, sosiaaliset, kulttuuriset ja muut vaikutukset. Selvitykset tehdään koko siltä alueelta, jolla kaavalla voidaan arvioida olevan olennaisia vaikutuksia.

### 4.1 Kaavoitus- ja YVA-menettelyn yhteensovittaminen

Hankkeessa sovelletaan erillismenettelyä, jossa ympäristövaikutusten arviointi (YVA) ja kaavoitus etenevät samanaikaisesti mutta erillisinä menettelyinä omissa asiakirjoissaan. Pallonevan tuulivoimahankkeeseen liittyen sovelletaan YVA-menettelyä. Ympäristövaikutusten arviointi laaditaan YVA-lain (252/2017) ja asetuksen (277/2017), sekä maankäyttö- ja rakennuslain (132/1999) ja -asetuksen (895/1999) edellyttämässä laajuudessa. YVA-menettelyssä laadittava YVA-ohjelma asetettiin nähtäville samaan aikaan kaavoitusta koskevan osallistumis- ja arviointisuunnitelman (OAS) kanssa. YVA-selostus on tavoitteena asettaa samaan aikaan nähtäville kaavoituksen valmisteluvaiheen aineiston kanssa. Kaavahankkeen ja YVA-menettelyn yleisötilaisuudet pyritään järjestämään yhdistetysti.

Yleiskaavan vaikutusten arviointi perustuu pääosin YVA-menettelyn tuloksiin. Laadittavien selvityksien sisältö on kuvattu tarkemmin hankkeen ympäristövaikutusten arviointiohjelmassa.

Hankkeeseen liittyen tehdään seuraavat selvitykset:

Luonto

- Kasvillisuus ja luontotyyppiselvitys
- Linnustonselvitykset
- Pesimälinnustonselvitys
- Muuttolinnusto
- Päiväpetolintutarkkailu
- Metsäkanalintujen soidinpaikat
- Pöllöselvitys
- Muuttolintujen törmäysmallinnus

Eläimistöön liittyvät selvitykset

- Nisäkkäiden lumijälkilaskenta
- Suurpetonselvitys

EU:n luontodirektiivin liitteen IV (a) mukaisen lajiston selvitykset

- Lepakoiden detektoriselvitys
- Liito-orava
- Viitasammakko
- Natura-arviointi, Iso Kohhannevan Natura-alue (SAC/SPAFI0800034)

Maisema- ja kulttuuriympäristö

- Havainnekuvat
- Näkyvyysanalyysit
- Arkeologinen selvitys
- Sidosryhmä-/asukaskysely
- Melu- ja varjostus selvitys

## 5. Osalliset

Maankäyttö- ja rakennuslain 62 § mukaan kaavoitukseen osallisia ovat alueen maanomistajat ja ne, joiden asumiseen, työntekoon tai muihin oloihin kaava saattaa huomattavasti vaikuttaa. Lisäksi osallisia ovat viranomaiset ja yhteisöt, joiden toimialaa suunnittelussa käsitellään. Osallisilla on mahdollisuus osallistua kaavan valmisteluun, arvioida kaavan vaikutuksia ja lausua, kirjallisesti tai suullisesti, mielipiteensä asiasta.

Yleiskaavan osallisia ovat ainakin seuraavat tahot:

- Maanomistajat
- Ne, joiden asumiseen, työntekoon tai muihin oloihin kaava saattaa huomattavasti vaikuttaa:
  - Kaavan vaikutusalueen asukkaat ja loma-asukkaat sekä vuokralaiset
  - Yritykset (mm. matkailuyritykset) ja niiden työntekijät
  - Laitokset ja niiden käyttäjät
  - Elinkeinojen harjoittajat
- Viranomaiset ja hankkeessa niihin verrattavat yritykset ja keskeiset yhteisöt:
  - Etelä-Pohjanmaan ELY-keskus
  - Etelä-Pohjanmaan museo
  - Etelä-Pohjanmaan liitto
  - Naapurikunnat (Kurikka)
  - ~~Suupohjan peruspalveluliikelaitoskuntayhtymä~~
  - Puolustusvoimat
  - Metsähallitus
  - Suomen metsäkeskus
  - Etelä-Pohjanmaan pelastuslaitos
  - Finavia
  - Traficom
  - Fingrid Oyj
  - Viestintävirasto
- Yhteisöt, joiden toimialaa suunnittelussa käsitellään:
  - Vaikutusalueen kyläyhdistykset
  - Vaikutusalueen metsästysseurat
  - Yrittäjäyhdistykset
  - Luonnonsuojelupiirit
  - Lintutieteellinen yhdistys
  - Vaikutusalueen metsänhoitoyhdistykset
  - Tiekunnat

*Osallisten listaa täydennetään tarvittaessa suunnitteluprosessin aikana.*

## 6. Osallistuminen ja alustava aikataulu

Osallistumisen ja vuorovaikutuksen järjestämisestä on säädetty maankäyttö- ja rakennuslain luvussa 8. Suunnittelun aikataulu tarkentuu prosessin edetessä. Kaavan hyväksymisaikatauluun vaikuttaa osaltaan myös vireillä olevan maakuntakaavan hyväksymisen aikataulu.

### Aloitusvaihe 1-9/2023

- Kaavan vireille tulo
- OAS ja YVA-ohjelma nähtäville elo-syyskuussa 2023 >osalliset voivat jättää mielipiteitä
- Järjestetään esittely- ja keskustelutilaisuus (pidetty 5.9.2023)

### Valmisteluvaihe 9/2023-8/2024

- Kaavaluonnoksen ja YVA-selostuksen valmistelu
- Kaavaluonnoksen ja YVA-selostuksen nähtäville asettaminen kesällä-syksyllä 2024
- Osalliset voivat jättää mielipiteitä
- Järjestetään esittely- ja keskustelutilaisuus

### Ehdotusvaihe 9-11/2024

- Yhteysviranomaisen perusteltu päätelmä YVA-selostuksesta syksyllä 2024
- Saatu palaute huomioidaan kaavaehdotuksen valmistelussa
- Kaavaehdotus nähtäville syksyllä 2024
- osalliset voivat jättää muistutuksia

### Hyväksymisvaihe 12/2024

- Ehdotusvaiheen palautteen käsittely ja vastineet
- Mikäli merkittäviä muutostarpeita ei ilmene, etenee kaava kunnan hyväksymiskäsittelyyn

Hankkeen suunnitteluprosessi toteutetaan tiiviissä yhteistyössä asukkaiden ja muiden osallisten sekä eri viranomaisten kanssa.



## 7. Yhteystiedot ja tiedottaminen

Lisätiedot:

<p>Kunnan edustaja:</p> <p>Kauhajoen kaupunki Anne Ketola kaavasuunnittelija p. 040 549 2582 anne.ketola@kauhajoki.fi</p>	<p>YVA-menettelyn konsultti:</p> <p>Sweco Pekka Lähde projektipäällikkö (YVA), ympäristösuunnittelija AMK p. 050 329 4346 pekka.lahde@sweco.fi</p>
<p>Kaavaa laativa konsultti:</p> <p>Sweco Infra &amp; Rail Oy Iikka Ranta projektipäällikkö, arkkitehti p. 040 763 0161 iikka.ranta@sweco.fi</p>	<p>Hankkeesta vastaava:</p> <p>Neova Oy Ville Kenttämaa Puh. 040 723 3557 ville.kenttamaa(a)neova-group.com</p>

### **Palaute kuulemisten yhteydessä:**

Postiosoite: PL 500  
61801 KAUHAJOKI  
Puhelinvaihte: 06 2413 2000  
kirjaamo@kauhajoki.fi

Kuulutukset julkaistaan:

Kunnan internet-sivuilla: <https://kauhajoki.fi/>

Suunnitteluaineistoon voi tutustua myös osoitteessa:

<https://kauhajoki.fi/asuminen-ja-ymparisto/kaavoitus/vireilla-olevat-kaavat/>