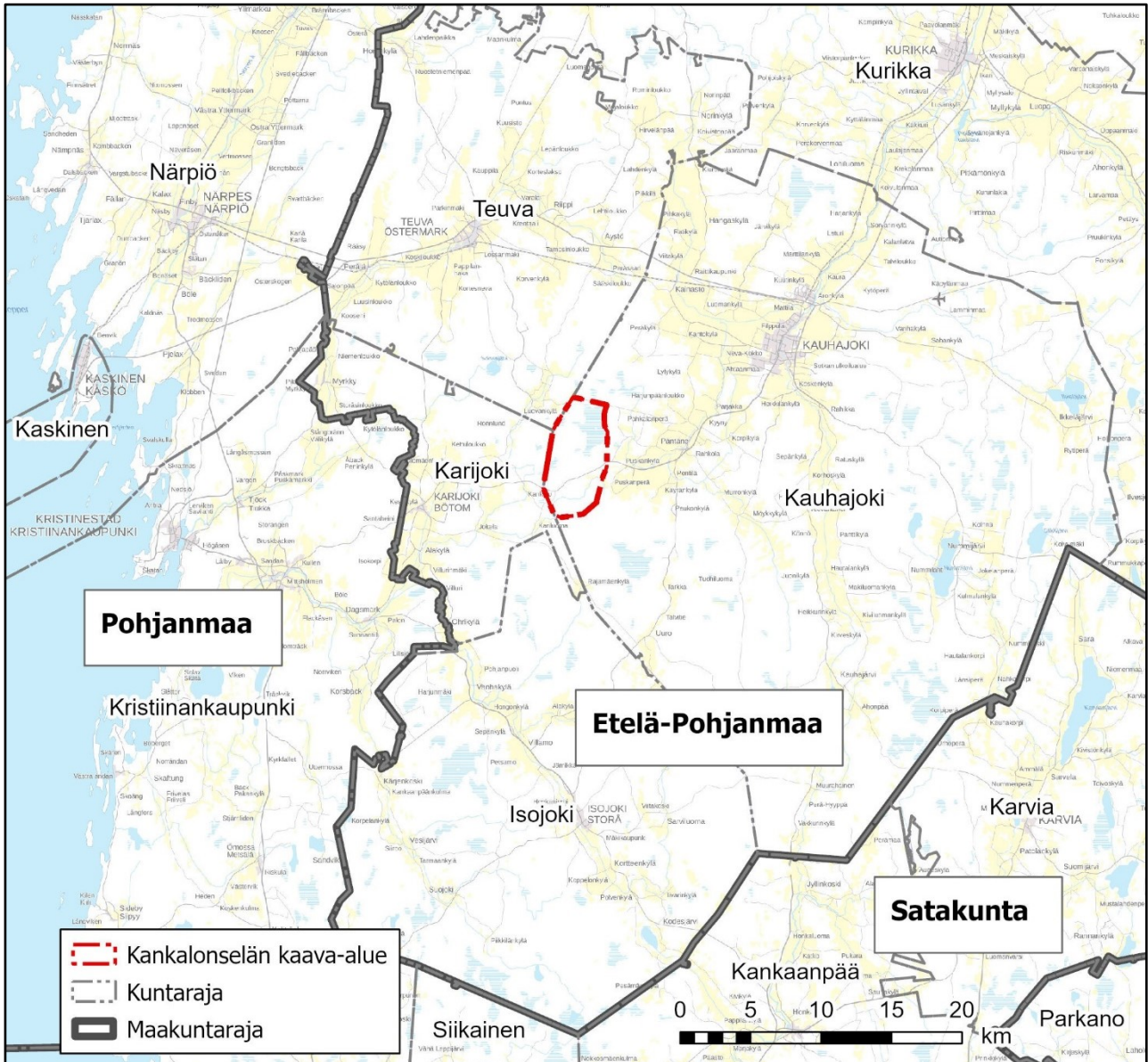


Kankalonselän tuulivoimaosayleiskaava

OSALLISTUMIS- JA ARVIOINTISUUNNITELMA



Kauhajoen kaupunki

7.5.2024

SISÄLLYSLUETTELO

1	JOHDANTO.....	3
1.1	Aloite	3
1.2	Osallistumis- ja arviointisuunnitelma (OAS)	3
1.3	Osayleiskaavan tarkoitus ja tavoitteet	3
1.4	Ympäristövaikutusten arviointimenettely (YVA)	3
2	SUUNNITTELUALUEEN KUVAUS	4
3	HANKKEEN KUVAUS.....	5
4	SUUNNITTELUN LÄHTÖKOHDAT	6
4.1	Valtakunnalliset alueidenkäyttötavoitteet	6
4.2	Maakuntakaavat.....	6
4.3	Yleis- ja asemakaavat	9
4.4	Liittyminen muihin hankkeisiin	11
5	LAADITTAVAT SELVITYKSET.....	13
6	VAIKUTUSTEN ARVIOINTI	13
7	OSALLISTUMINEN JA TIEDOTTAMINEN	14
7.1	Osalliset	14
7.2	Viranomaisyhteistyö.....	15
7.3	Osallistuminen ja vuorovaikutuksen järjestäminen	15
7.4	Valitus.....	16
8	TAVOITEAIKATAULU	16
9	PALAUTE OSALLISTUMIS- JA ARVIOINTISUUNNITELMASTA	16
10	YHTEYSTIEDOT	17

Teemakarttojen paikkatietoaineistot:

- Taustakartat, peruskartat, maastokarttarasterit: ©MML, 2023
- Etelä-Pohjanmaan maakuntakaava-aineistot ©Etelä-Pohjanmaan liitto, 2023
- Pohjanmaan maakuntakaava-aineistot ©Pohjanmaan liitto, 2023
- Yleis-, asema- ja ranta-asemakaavat: ©SYKE Yleiskaavapalvelu, kuntien internet-sivut
- Tuulivoimahankkeiden sijainnit: © Suomen Tuulivoimayhdistys ry, 2023

1 Johdanto

1.1 Aloite

Elements Finland Oy suunnittelee Kauhajoen kaupungin ja Karijoen kunnan alueelle Kankalonselän tuulivoimahanketta. Elements Finland Oy on vuonna 2022 perustettu uusiutuvan energian tuottaja. Elements Finland Oy jätti 12.10.2023 aloitteen tuulivoimaa koskevan osayleiskaavan laatimisesta Kauhajoelle Kankalonselän alueelle. Kauhajoen kaupunginvaltuusto päätti kokouksessaan 23.10.2023 käynnistää osayleiskaavan laatimisen.

1.2 Osallistumis- ja arviointisuunnitelma (OAS)

Maankäyttö- ja rakennuslain (MRL) 63 §:n mukaan tulee kaavoitustyöhön sisällyttää kaavan laajuuteen ja sisältöön nähden tarpeellinen suunnitelma osallistumis- ja vuorovaikutusmenettelystä sekä kaavan vaikutusten arvioinnista. Osallistumis- ja arviointisuunnitelmassa kerrotaan, mitä on suunnitteilla ja missä, ketkä ovat kaavatyön osalliset, milloin ja miten alueen suunnitteluun voi vaikuttaa, suunnittelun arvioitu aikataulu, suunnittelutyön lähtökohdat, tavoitteet ja työn aikana tehtävät selvitykset sekä vaikutusten arvioinnit.

Osallistumis- ja arviointisuunnitelma (OAS) asetetaan nähtäville kaavatyön aloitusvaiheessa, jolloin osalliset voivat lausua siitä mielipiteensä. Osallistumis- ja arviointisuunnitelmaa (OAS) tarkennetaan tarvittaessa kaavatyön edetessä.

1.3 Osayleiskaavan tarkoitus ja tavoitteet

Kaavoituksen tavoitteena on mahdollistaa tuulivoimaloiden rakentaminen Kankalonselän alueelle laatimalla MRL 77 a §:n mukainen oikeusvaikutteinen yleiskaava, jota voidaan käyttää suoraan tuulivoimalan rakennusluvan myöntämisen perusteena. Kaavoituksen keskeisinä tavoitteina on luoda alueelle maankäytölliset edellytykset tuulivoimapuiston rakentamiselle ja metsätalouden harjoittamiselle, säilyttää alueen käyttömahdollisuudet virkistys- ja metsästysalueena sekä ratkaista alueen liikennejärjestelyt tarkoituksenmukaisella tavalla.

Osayleiskaavan tavoitteena on mahdollistaa kokonaiskorkeudeltaan enintään 350 metristen tuulivoimaloiden sekä tarvittavien yhdysteiden, voimaloiden välisten huoltoteiden ja maakaapelien sekä vähintään yhden sähköaseman rakentaminen kaavan alueelle. Osayleiskaavassa suunnitellaan enintään 30 tuulivoimalaa, joiden arvioitu kokonaisteho on enimmillään 300 MW, jos yksittäisen tuulivoimalan yksikköteho on enintään 10 MW.

1.4 Ympäristövaikutusten arviointimenettely (YVA)

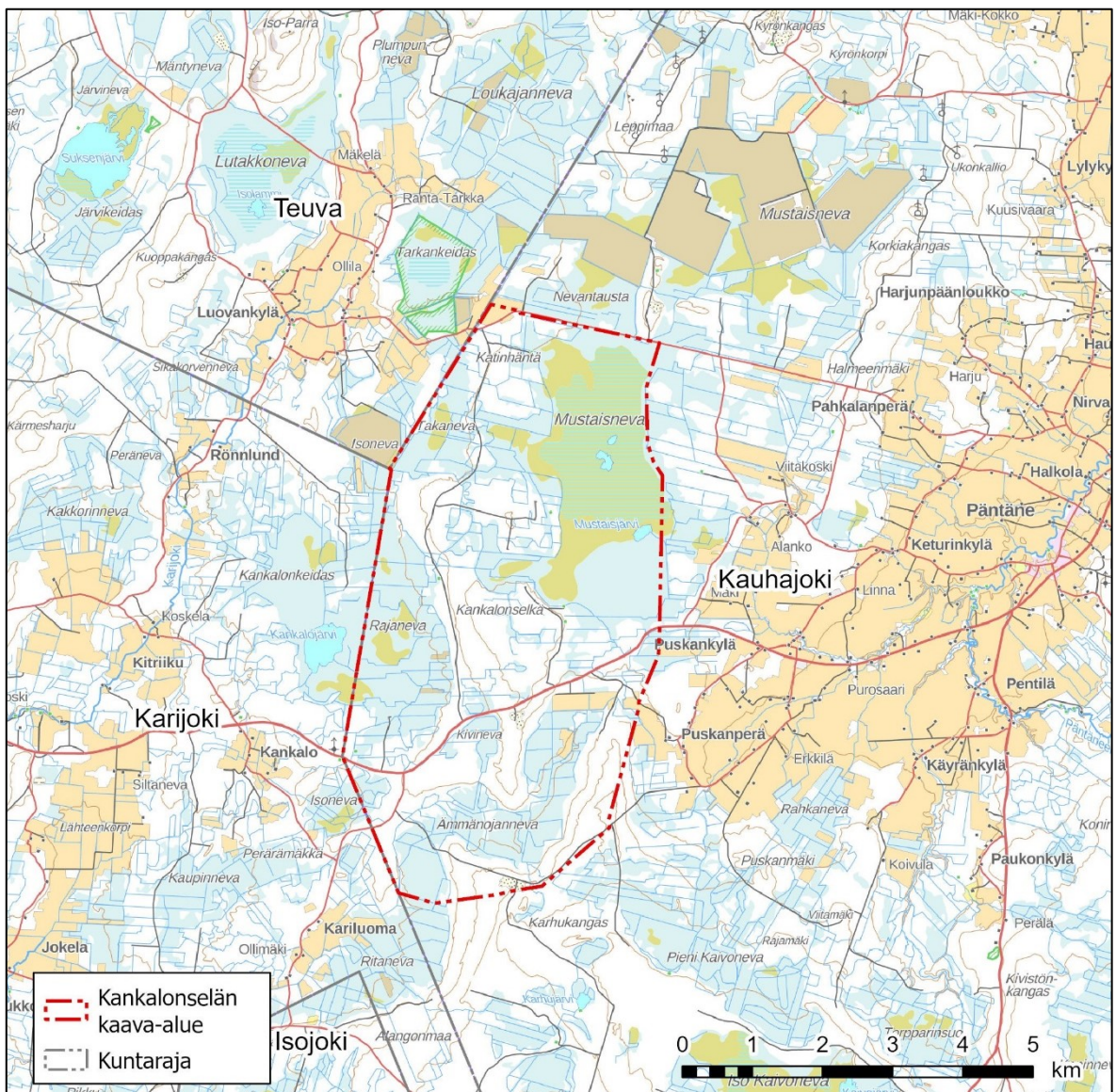
Tuulivoimaloiden määrä ja kokonaistuotantokapasiteetin suuruus aiheuttavat sen, että tuulivoimahankkeeseen sovelletaan YVA-lain mukaista ympäristövaikutusten arviointimenettelyä (YVA), jonka yhteydessä tuotetaan osayleiskaavoitukseen tarvittava tietopohja. Kankalonselän tuulivoimahankkeen YVA-menettely tehdään osayleiskaavan laatimisen kanssa samaan aikaan, mutta erillisenä prosessina, ja siinä arvioidaan kaava-alueita laajempaa hanketta.

YVA-menettelyn vaihtoehto 1 (VE1) käsittää enintään 35 voimalaa, joista 30 sijoittuu kaava-alueelle, kaksi kaava-alueen pohjoispuolelle Mustaisnevan osayleiskaavan alueelle ja kolme Karijoen kunnan puolelle. YVA-menettelyn vaihtoehtona 2 (VE2) tarkastellaan 21 voimalaa, joista kaikki sijoittuvat suunnitellun kaava-alueen sisäpuolelle. Lisäksi YVA:ssa tarkastellaan hankkeeseen liittyvää sähkönsiirtoa valtakunnan sähköverkkoon, jonka osalta tutkitaan neljää sähkönsiirtoreittivaihtoehtoa. YVAN vaihtoehdot on esitetty kartalla (Kuva 3.1).

2 Suunnittelualueen kuvaus

Kankalonselän tuulivoimaosayleiskaavan suunnittelualue sijoittuu Kauhajoen kaupungin alueelle sen länsiosaan Karijoen ja Teuvan kuntien rajalle. Kauhajoen keskusta sijoittuu noin 12 kilometriä koilliseen, Karijoen taajama noin seitsemän kilometriä länteen ja Teuvan kuntakeskus noin 13 kilometriä luoteeseen. Kaava-alueita lähimmät asutuskeskittymät ovat lännessä Karijoen taajaman liepeillä Ylikylän alueella, luoteessa Teuvan Luovankylän alueella sekä idässä Pöntäneen ja Puskankylän alueella Kauhajoella. Kaava-alueen rajaus ja lähimmät kylät on esitetty alla olevassa kartassa (Kuva 2.1).

Kankalonselän tuulivoimaosayleiskaavan suunnittelualue sijoittuu topografialtaan vaihtelevaan soiseen maastoon. Suoalueiden metsät ovat pääosin ojitettuja ja metsät metsätalouden muovaamia. Suunnittelualueelle sijoittuu myös avoimia suoalueita. Suunnittelualue on pääosin metsätaloukskäytössä. Alueelle sijoittuu myös kaksi maanottoaluetta. Suunnittelualueen eteläosaan sijoittuu 1-luokan pohjavesialue ja kaakkoisosaan 2-luokan pohjavesialue. Kaava-alueen pinta-ala on noin 2950 hehtaaria.

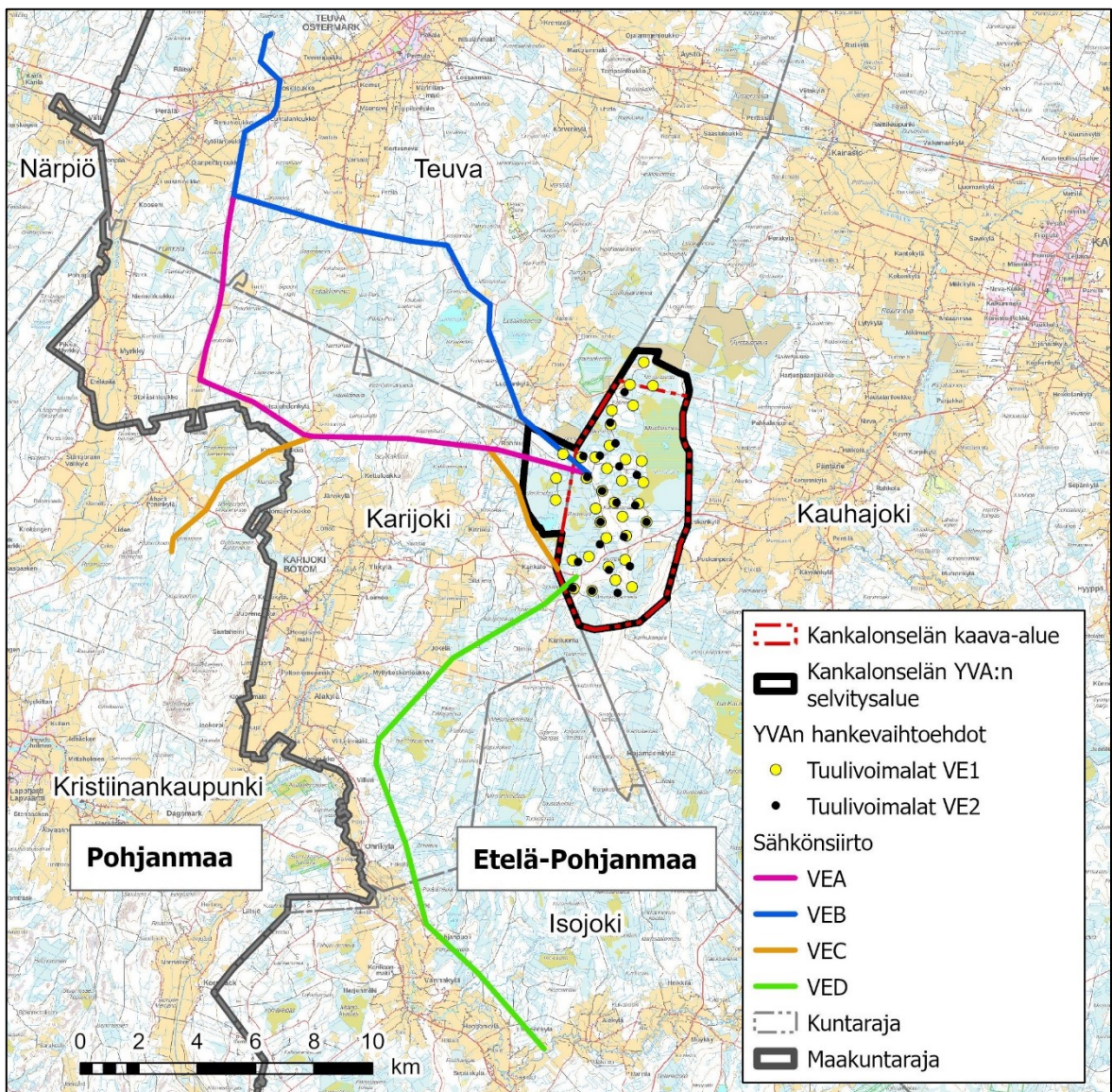


Kuva 2.1. Kankalonselän kaava-alueen sijoittuu Kauhajoelle Karijoen ja Teuvan kuntien rajalle.

3 Hankkeen kuvaus

Elements Finland Oy suunnittelee Kauhajoen kaupungin ja Karijoen kunnan alueelle Kankalonselän tuulivoimahanketta. Hanke käsittää enintään 35 tuulivoimalaa, joista 32 sijoittuu Kauhajoen puolelle ja kolme Karijoen puolelle. Kauhajoen puolelle osayleiskaava-alueen sisälle sijoittuu suunnitelluista voimaloista enintään 30. Kaksi voimalaa sijoittuu Mustaisnevan voimassa olevan osayleiskaavan alueelle.

Suunniteltujen tuulivoimaloiden kokonaiskorkeus on enintään 350 m niin, että voimaloiden roottorin halkaisija on enintään 230 m. Voimaloiden yksikköteho on enintään 10 megawattia (MW). Tuulivoimaloiden lisäksi hankkeessa suunnitellaan sähköasema sekä tarvittavat maakaapelit, huoltotiet ja ilmajohtoyhteys sähköasemalle. Hankkeen sähkönsiirto valtakunnan sähköverkkoon on suunniteltu toteutettavaksi ilmajohtoyhteydellä joko kaava-alueelta luoteeseen Kärppiön sähköasemalle tai länteen Åbackin sähköasemalle tai lounaaseen Lähteenkylän sähköasemalle. Kankalonselän kaava-alueen rajausta sekä YVA:n selvitysalueen rajausta, hankevaihtoehdot ja ulkoisen sähkönsiirron reittivaihtoehdot on esitetty alla olevassa kuvassa (Kuva 3.1).



Kuva 3.1. Kankalonselän tuulivoimahankkeen YVA-menettelyssä arvioitavat alustavat voimaloiden sijoitussuunnitelmat VE1 ja VE2 sekä ulkoisen sähkönsiirron reittivaihtoehdot VEA, VEB, VEC ja VED.

4 Suunnittelun lähtökohdat

4.1 Valtakunnalliset alueidenkäyttötavoitteet

Maankäyttö- ja rakennuslain 24 §:n mukaan alueidenkäytön suunnittelussa on huolehdittava valtakunnallisten alueidenkäyttötavoitteiden huomioon ottamisesta siten, että edistetään niiden toteuttamista. Valtioneuvosto päätti valtakunnallisista alueidenkäyttötavoitteista 14.12.2017. Tavoitteilla pyritään edistämään muun muassa energiahuollon uudistusta, luonto- ja kulttuuriympäristön elinvoimaa ja luonnonvarojen kestäväää käyttöä sekä muutosta kohti vähähiilistä yhteiskuntaa. Tämän kaavan suunnitteluun vaikuttavat ainakin seuraavat valtakunnalliset alueidenkäyttötavoitteet:

Terveellinen ja turvallinen elinympäristö

- Varaudutaan sään ääri-ilmiöihin ja tulviin sekä ilmastomuutoksen vaikutuksiin. Uusi rakentaminen sijoitetaan tulvavaara-alueiden ulkopuolelle tai tulvariskien hallinta varmistetaan muutoin.
- Ehkäistään melusta aiheutuvia ympäristö- ja terveyshaittoja.
- Haitallisia terveysvaikutuksia tai onnettomuusriskejä aiheuttavien toimintojen väliin jätetään riittävän suuri etäisyys, tai riskit hallitaan muulla tavoin.
- Otetaan huomioon yhteiskunnan kokonaisturvallisuuden tarpeet, erityisesti maanpuolustuksen ja rajavalvonnan tarpeet ja turvataan niille riittävät alueelliset kehittämisedellytykset ja toimintamahdollisuudet.

Elinvoimainen luonto- ja kulttuuriympäristö sekä luonnonvarat

- Huolehditaan valtakunnallisesti arvokkaiden kulttuuriympäristöjen ja luonnonperinnön arvojen turvaamisesta.
- Edistetään luonnon monimuotoisuuden kannalta arvokkaiden alueiden ja ekologisten yhteyksien säilymistä.
- Huolehditaan virkistyskäyttöön soveltuvien alueiden riittävydestä sekä viheralueverkoston jatkuvuudesta.

Uusiutumiskykyinen energiahuolto

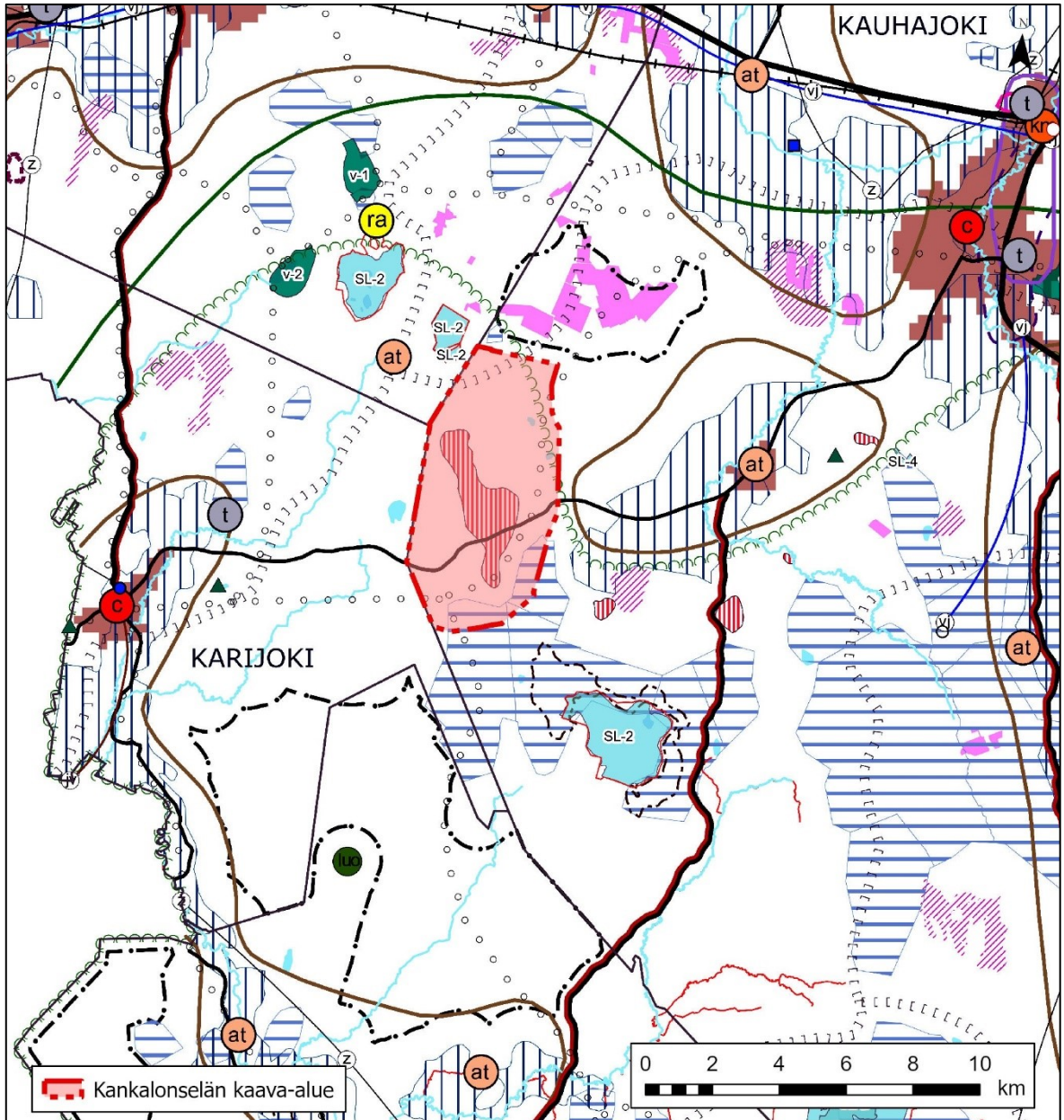
- Varaudutaan uusiutuvan energian tuotannon ja sen edellyttämien logististen ratkaisujen tarpeisiin. Tuulivoimalat sijoitetaan ensisijaisesti keskitetysti usean voimalan yksiköihin.
- Turvataan valtakunnallisen energiahuollon kannalta merkittävien voimajohtojen ja kaukokuljetamiseen tarvittavien kaasuputkien linjaukset ja niiden toteuttamismahdollisuudet. Voimajohdolinjauksissa hyödynnetään ensisijaisesti olemassa olevia johtokäytäviä.

4.2 Maakuntakaavat

Etelä-Pohjanmaan voimassa olevat maakuntakaavat

Kankalonselän suunniteltu kaava-alue sijoittuu Etelä-Pohjanmaalle, jonka alueella ovat voimassa seuraavat maakuntakaavat:

- Kokonaismaakuntakaava (2006), jossa on kuvattu alueidenkäytön ja aluerakenteen kehittämisen pääperiaatteet ohjeeksi yksityiskohtaisemmalle suunnittelu- ja kehittämistyölle.
- Vaihemmaakuntakaava I (2016), joka täydentää maakuntakaavoja osoittamalla 23 tuulivoimaloiden aluetta, voimajohtoverkoston ja luonnon monimuotoisuuden kannalta tärkeän alueen
- Vaihemmaakuntakaava II (2016/2020), joka koskee kauppaa, liikennettä ja keskustatoimintoja
- Vaihemmaakuntakaava III (2021), jonka teemoja ovat turvetuotanto, suoluonnon suojelu, puolustusvoimien alueet, bioenergia- ja biolaitokset ja energiapuun terminaalit



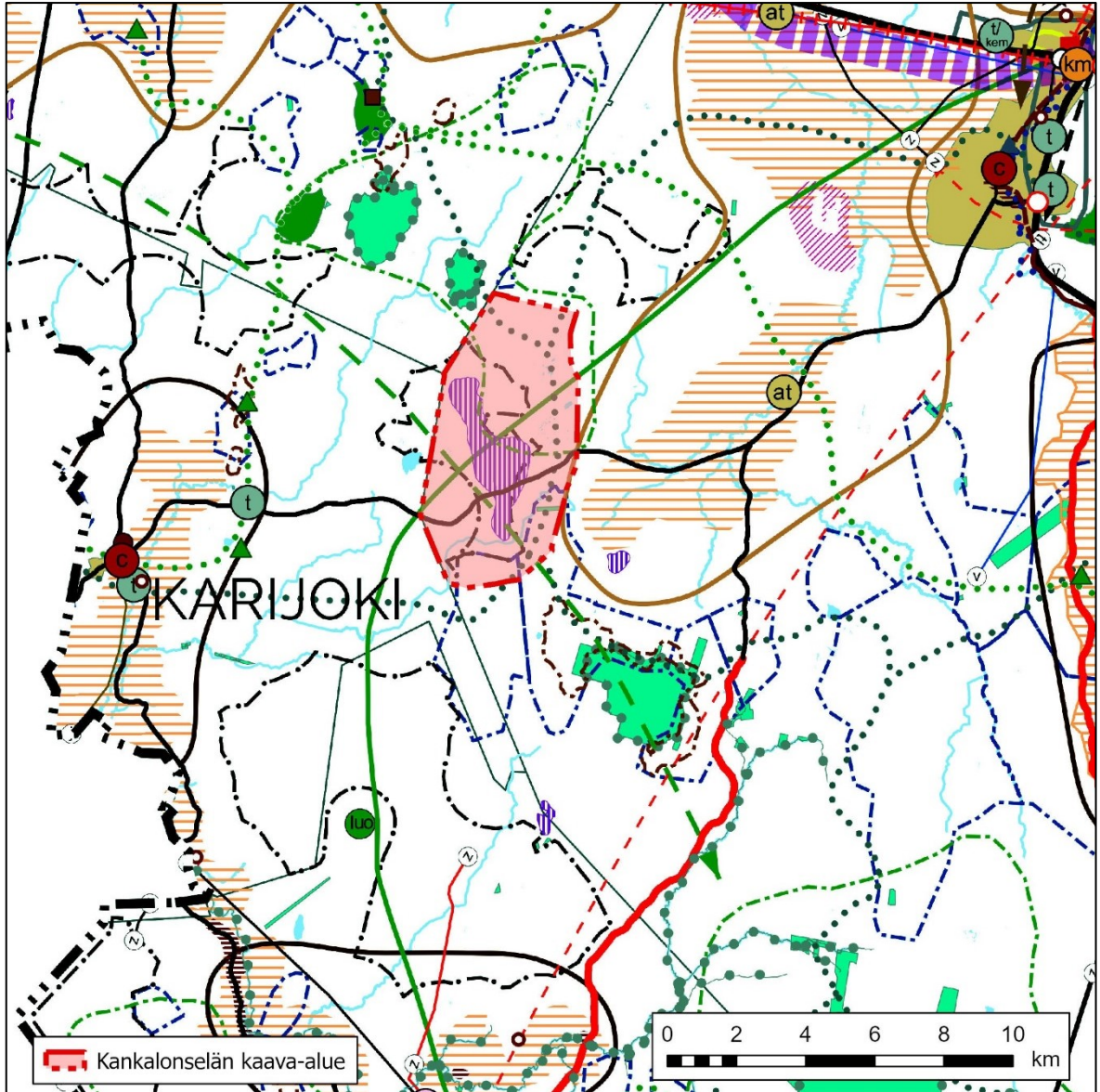
Kuva 4.1. Ote Etelä-Pohjanmaan maakuntakaavojen epävirallisesta yhdistelmästä (Etelä-Pohjanmaan liitto 2021), jonka päälle on merkitty Kankalonselän kaava-alue punaisella rajauksella.

Etelä-Pohjanmaan voimassa olevissa maakuntakaavoissa Kankalonselän kaava-alueelle on osoitettu:

- Maa-aineisten ottamisalue (punainen pystyviivitus) suunnittelualan keskelle.
- Pohjavesialue (sininen vaakaviivitus) suunnittelualan etelä- ja kaakkoisosaan.
- Ohjeellinen ulkoilureitti (vihreä palloviivitus) suunnittelualan lounaisosasta sen länsiosaan. Reitti sijoittuu Karijoen ja Kauhajoen taajamien välille.
- Ohjeellinen moottorikelkkailun runkoreitti (hakaviivitus) suunnittelualan koillisosaan. Reitti sijoittuu Karijoen ja Kauhajoen taajamien välille.
- Seututie (musta viiva) suunnittelualan eteläosan poikki itälänsisuuntaisesti

Lisäksi kaava-alueen ympäristöön on Etelä-Pohjanmaan maakuntakaavoissa osoitettu:

- Turvetuotantoalue suunnittelualueen pohjoispuolelle Mustaisnevan alueelle
- Luonnonsuojelualueet (SL-2, soidensuojelun perusohjelma) suunnittelualueen luoteispuolelle
- Kulttuuriympäristön tai maiseman vaalimisen kannalta tärkeä alue suunnittelualueen itäpuolelle noin kahden kilometrin etäisyydelle



Kuva 4.2. Ote Etelä-Pohjanmaan maakuntakaavan 2050 ehdotuksesta (Etelä-Pohjanmaan liitto, 2023), jonka päälle on merkitty Kankalonselän kaava-alue punaisella rajauksella.

Etelä-Pohjanmaan maakuntakaava 2050

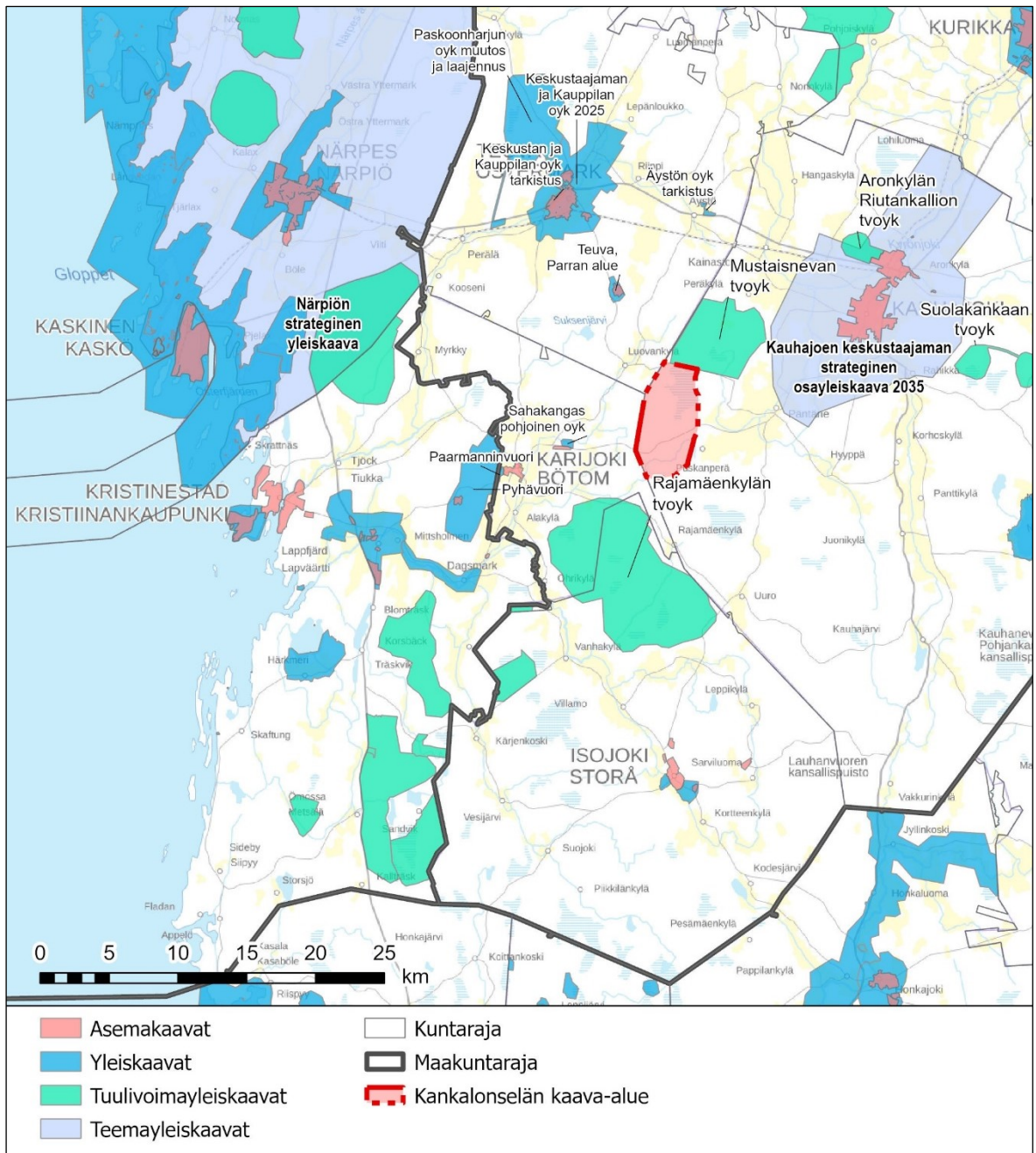
Vireillä on Etelä-Pohjanmaan maakuntakaavan 2050 laatiminen, joka on kaavaehdotusvaiheessa. Maakuntakaavan 2050 kaavaehdotus oli keskeisten viranomaisten ja yhteisöjen lausuttavana vuoden vaihteessa 2023–2024 ja etenee avoimeen julkiseen kuulemiseen kevään 2024 aikana. Etelä-Pohjanmaan maakuntakaava 2050 sisältää kaikki alueidenkäytön teemat eli aluerakenteen, liikenteen ja teknisen huollon verkostojen, viherrakenteen, luonnonvarojen, energiatuotannon ja kulttuuriympäristöjen teemat sekä alueelliset kehittämissperiaatteet. Maakuntakaavan ehdotukseen on lisätty kolme uutta tuulivoimaloiden aluetta, joista yksi sijoittuu Kankalonselän alueelle.

Pohjanmaan maakuntakaava

Pohjanmaan maakunta sijoittuu lähimmillään noin 10 kilometrin etäisyydelle Kankalonselän kaava-alueen länsipuolelle. Pohjanmaan alueella on voimassa maakuntakaava 2040 (lainvoimainen 11.9.2020). Lisäksi Pohjanmaan liitto on aloittanut Pohjanmaan maakuntakaavan 2050 laatimisen vuonna 2020. Maakuntakaavan 2050 luonnos oli nähtävillä huhti-toukokuussa 2023 ja kaavaehdotus on nähtävillä maali-huhtikuussa 2024. Maakuntakaava 2050 on tarkoitus hyväksyä vuoden 2024 lopulla, jolloin se korvaa voimassa olevan Pohjanmaan maakuntakaavan 2040.

4.3 Yleis- ja asemakaavat

Kankalonselän kaava-alueella ei ole voimassa yleiskaavoja tai asemakaavoja (Kuva 4.3).

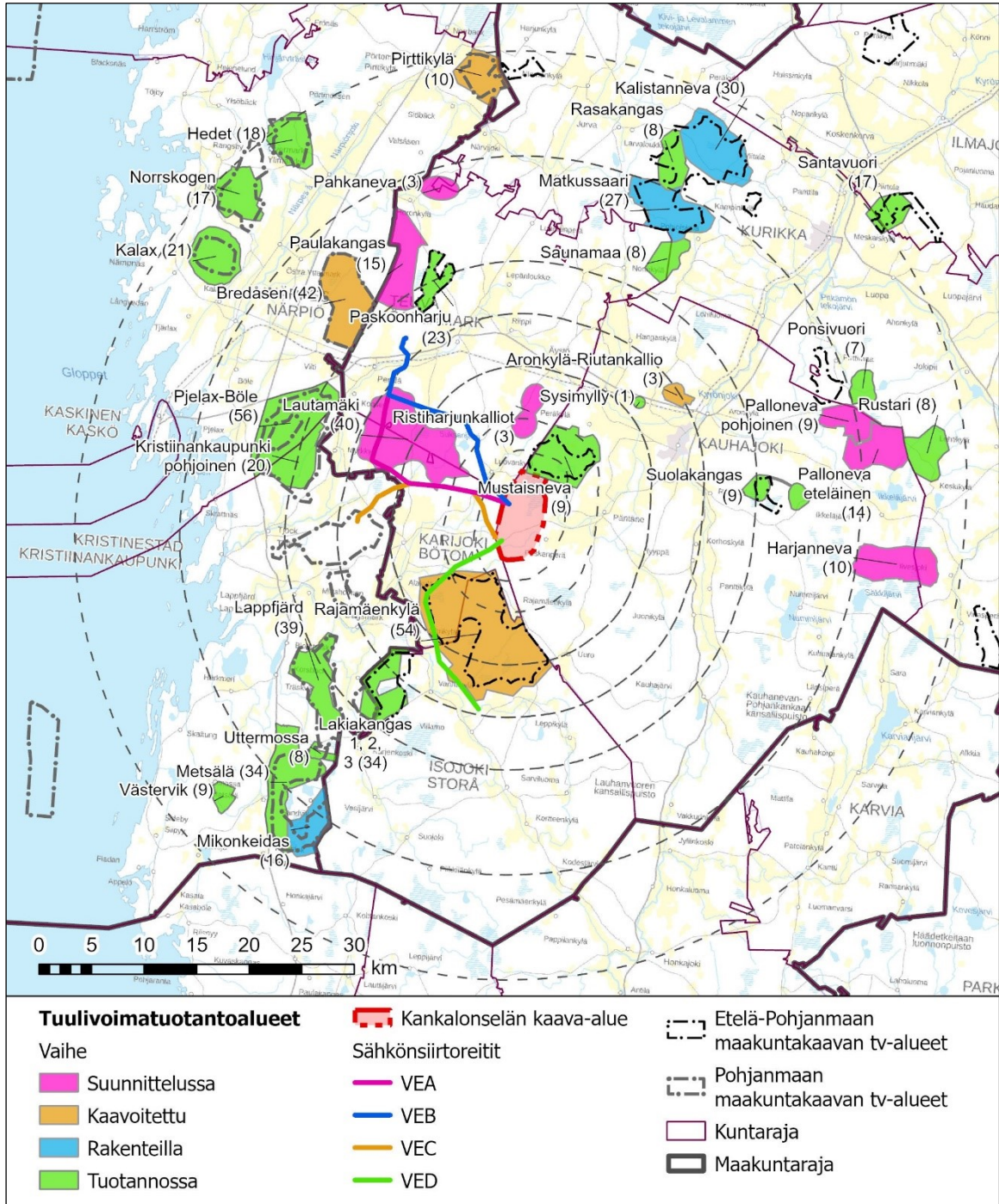


Kuva 4.3. Yleiskaava-alueet, tuulivoimaosayleiskaava-alueet (tvoyk) (SYKE Yleiskaavapalvelu 2023) ja asemakaavoitetut alueet (SYKE, 2021) Kankalonselän kaava-alueen ympäristössä.

Kaava-alue rajautuu pohjoisessa Mustaisnevan tuulivoimaosayleiskaavaan. Suunnittelualueen eteläpuolelle lähimmillään reilun 2 kilometrin etäisyydelle sijoittuu Rajamäenkylän tuulivoimaosayleiskaava ja länsipuolelle noin 4,5 kilometrin etäisyydelle Sahakankaan pohjoinen osayleiskaava ja noin 10 kilometrin etäisyydelle Paarmanninvuoren ja Pyhävuoren yleiskaava-alueet. Kauhajoen keskustaajaman strateginen osayleiskaava sijoittuu Kankalonselän kaava-alueen koillispuolelle lähimmillään noin 5,5 kilometrin etäisyydelle.

Lähimmät asemakaava-alueet sijoittuvat Kauhajoen keskustaasta noin 11 kilometrin etäisyydelle koilliseen ja Karijoen keskustaasta noin 8 kilometrin etäisyydelle länteen sekä Sahakankaalle noin 5 kilometrin etäisyydelle länteen ja Teuvan Parran alueelle noin 6 kilometrin etäisyydelle luoteeseen.

4.4 Liittyminen muihin hankkeisiin



Kuva 4.4. Kankalonselän kaava-alue ja alustavat sähkönsiirtoreitit suhteessa tiedossa oleviin lähi-seudun (noin 40 km säteellä) muihin tuotannossa oleviin tuulivoimatuotantoihin ja suunnittelussa oleviin tuulivoimahankkeisiin sekä yksittäisiin tuulivoimaloihin. Tuulivoima-alueiden nimien perässä su-luissa on tuulivoimaloiden määrä. Karttaan on merkitty myös kuntarajat ja etäisyysvyöhykkeet suunnittelualueen rajasta.

Kankalonselän suunniteltavan kaava-alueen läheisyydessä on useita muita tuulivoimahankkeita, jotka on esitetty yllä olevassa kartassa (Kuva 4.4) sekä seuraavassa taulukossa (Taulukko 4.1).

Taulukko 4.1. Toiminnassa tai suunnitteilla olevat tuulivoimahankkeet 40 km säteellä Kankalonselän suunnittelualueesta (Suomen Tuulivoimayhdistys, kuntien verkkosivut; tilanne 21.2.2023).

Tuulivoima-alueen nimi	Kunta	Hankkeen vaihe	Voimaloiden lkm	Etäisyys (noin km)
Rajamäenkylä	Karjajoki/Isojoki	Kaavoitettu	54	2,5
Mustaisneva	Kauhajoki	Tuotannossa	9	3
Ristiharjunkalliot	Teuva	Suunnittelussa	8	4
Lautamäki	Teuva/Karjajoki	Suunnittelussa	40	5
Lakiakangas (1, 2, 3)	Karjajoki, Isojoki, Kristiinankaupunki	Tuotannossa	34	13
Sysimylly	Kauhajoki	Tuotannossa	1	13
Aronkylä-Riutankallio	Kauhajoki	Kaavoitettu	3	14
Lappfjärd	Kristiinankaupunki	Tuotannossa	39	18
Kristiinankaupunki pohjoinen	Kristiinankaupunki	Tuotannossa	20	18,5
Paskoonharju	Teuva	Tuotannossa	23	19
Pjelax-Böle	Närpiö	Tuotannossa	56	19
Suolakangas	Kauhajoki	Tuotannossa	9	19
Paulakangas	Teuva	Suunnittelussa	15	20
Bredåsen	Närpiö	Kaavoitettu	42	20
Saunamaa	Teuva/Kurikka	Tuotannossa	8	22
Uttermossa	Kristiinankaupunki	Tuotannossa	8	25
Matkussaari	Kurikka	Rakenteilla	27	26
Metsälä	Kristiinankaupunki	Tuotannossa	34	26
Palloneva pohjoinen	Kauhajoki/Kurikka	Suunnittelussa	9	27
Pahkaneva	Kurikka, Teuva, Närpiö	Suunnittelussa	3	27
Palloneva eteläinen	Kauhajoki/Kurikka	Suunnittelussa	14	28,5
Mikonkeidas	Kristiinankaupunki	Rakenteilla	16	29
Ponsivuori	Kurikka	Tuotannossa	7	30
Rasakangas	Kurikka	Tuotannossa	8	30,5
Harjanneva	Kauhajoki/Kurikka	Suunnittelussa	10	30,5
Kalax	Närpiö	Tuotannossa	21	33
Kalistanneva	Kurikka	Rakenteilla	30	33,5
Rustari	Kurikka	Tuotannossa	8	34
Västervik	Kristiinankaupunki	Tuotannossa	9	34
Norrskogen	Närpiö	Tuotannossa	1	35
Pirttikylä	Närpiö	Kaavoitettu	10	35
Hedet	Närpiö	Tuotannossa	18	36
Santavuori	Ilmajoki, Kurikka	Tuotannossa	17	39,5

Kaava-alue rajautuu pohjoisessa Mustaisnevan tuulivoimaosayleiskaavaan, jonka pohjoisosaan sijoittuu yhdeksän voimalaa lähimmillään reilun kolmen kilometrin päähän Kankalonselän kaava-alueesta. Kaava-alueen eteläpuolelle noin kolmen kilometrin etäisyydelle sijoittuu Rajamäenkylän tuulivoima-alue, johon on kaavoitettu yhteensä 54 voimalapaikkaa. Kaava-alueen luoteispuolelle sijoittuvat suunnitteilla olevat Ristiharjunkallioiden hanke noin 3,5 kilometrin etäisyydelle sekä Lautamäen hanke noin 5,5 kilometrin etäisyydelle.

Lisäksi Etelä-Pohjanmaalle ja Pohjanmaalle sijoittuu muita maakuntakaavoissa osoitettuja tuulivoimatuotantoon potentiaalisia alueita, kuten Pohjanmaalle Kristiinankaupungin alueelle

5 Laadittavat selvitykset

Tuulivoimahankkeen ympäristövaikutuksia selvitetään ympäristövaikutusten arviointimenettelyllä (YVA). YVAa ja osayleiskaavaa varten laaditaan muun muassa seuraavat selvitykset:

- luonto- ja linnustonselvitykset
- arkeologinen inventointi
- maisemaselvitys (osana YVA-selostusta)
- melu- ja välkeselvitykset
- näkyvyysalueanalyysi ja havainnekuvat
- asukaskysely

6 Vaikutusten arviointi

Hanketta koskevat vaikutusten arvioinnit laaditaan YVAN yhteydessä ja niitä hyödynnetään kaavan vaikutusten arvioinnissa. Kaavoituksen yhteydessä tarkastellaan maankäyttö- ja rakennusasetuksen (MRA 1 §) mukaiset vaikutukset:

- ihmisten elinoloihin ja viihtyvyyteen
- maa- ja kallioperään, veteen, ilmaan ja ilmastoon
- kasvi- ja eläinlajeihin, luonnon monimuotoisuuteen ja luonnonvaroihin
- alue- ja yhdyskuntarakenteeseen, alue- ja kuntatalouteen, työllisyyteen, energiatalouteen
- elinkeinoelämän toimivan kilpailun kehittymiseen
- liikenteeseen
- kaupunkikuvaan, maisemaan, kulttuuriperintöön ja rakennettuun ympäristöön

Lisäksi arvioidaan yhteisvaikutukset muiden hankkeiden kanssa.

Kullakin vaikutustyypillä on erilainen vaikutusalueensa. Osa vaikutuksista rajoittuu aivan tuulivoimaloiden rakennuskohteiden läheisyyteen. Osa vaikutuksista, kuten maisema- ja linnustovaikutukset, saattavat ulottua laajemmalle alueelle. Arvioinnissa hyödynnetään ympäristöministeriön laatimaa ohjeistusta tuulivoimarakentamisesta ja sen vaikutusten arvioinnista.

Lisäksi huolehditaan siitä, että yleiskaava ohjaa riittävästi rakentamista ja muuta alueiden käyttöä alueella, suunniteltu tuulivoimarakentaminen ja muu maankäyttö sopeutuu maisemaan ja ympäristöön ja tuulivoimalan tekninen huolto ja sähkönsiirto on mahdollista järjestää (MRL 77 b §).

Vaikutusten arvioinnissa tarkastellaan myös mahdollisuuksia ja keinoja haitallisten vaikutusten lieventämiseen. Osayleiskaavan vaikutusten arviointi tehdään sanallisesti asiantuntija-arvioina, ja se raportoidaan osana kaavaselostusta.

7 Osallistuminen ja tiedottaminen

7.1 Osalliset

Osallisilla on oikeus ottaa kantaan kaavojen valmisteluun, arvioida sen vaikutuksia ja lausua kaavoista mielipiteensä (MRL 62 §).

MRL 62 § mukaan osallisia ovat kaava-alueiden ja sen vaikutusalueen maanomistajat, asukkaat, alueella toimivat yritykset ja elinkeinon harjoittajat ja työssäkäyvät eli kaikki ne, joiden asumiseen, työntekoon tai muihin oloihin kaavat saattavat huomattavasti vaikuttaa.

Osallisia ovat myös ne viranomaiset, yhdistykset, järjestöt ja yhteisöt, jotka toimivat alueella tai joiden toimialaa kaavassa käsitellään. Näitä ovat ainakin:

Asukkaat, maanomistajat ja muut osalliset

- Kaavan vaikutusalueen asukkaat
- Kaavan vaikutusalueen maanomistajat ja haltijat
- Yritykset ja elinkeinonharjoittajat
- Virkistysalueiden käyttäjät
- Muut osalliset ja osalliseksi ilmoittautuvat

Yhteisöt, joiden toimialaa suunnittelussa käsitellään:

- Asukkaita edustavat yhteisöt kuten asukasyhdistykset sekä kylätoimikunnat
- Tiettyä intressiä tai väestöryhmää edustavat yhteisöt kuten luonnonsuojeluyhdistykset
- Elinkeinoharjoittajia ja yrityksiä edustavat yhteisöt
- Erityistehtäviä hoitavat yhteisöt tai yritykset kuten energia- ja vesilaitokset

Näitä ovat ainakin:

- Caruna Oy
- Digita Oyj
- DNA Oyj
- Elisa Oyj
- Finavia Oyj
- Fingrid
- Fintraffic Lennonvarmistus Oy
- Kauhajoen Vesihuolto Oy
- Suurpohjan seutuverkko Oy

Viranomaiset, joiden toimialaa suunnittelussa käsitellään:

- Kauhajoen kaupunki
- Naapurikunnat ja -kaupungit
- Alueellinen vastuumuseo
- Ilmatieteen laitos
- Liikenne- ja viestintävirasto (Traficom)
- Luonnonvarakeskus (Luke)
- Metsähallitus
- Metsäkeskus
- Etelä-Pohjanmaan ELY-keskus
- Etelä-Pohjanmaan liitto

- Etelä-Pohjanmaan pelastuslaitos
- Puolustusvoimat
- Väylävirasto

7.2 Viranomaisyhteistyö

Kaavaprosessin yhteydessä järjestetään viranomaisneuvottelu kaavan valmisteluvaiheessa ennen valmisteluaineiston nähtävilläoloa sekä tarvittaessa toinen neuvottelu sen jälkeen, kun kaavaehdotus on ollut julkisesti nähtävillä ja ehdotusta koskevat mielipiteet ja lausunnot on saatu. (MRL 66.2 §, MRA 18§).

7.3 Osallistuminen ja vuorovaikutuksen järjestäminen

Osayleiskaavan vireilletulosta, kaavaluonnoksen ja -ehdotuksen nähtävillä olosta sekä kaavan voimaantulosta tiedotetaan kaupungin internet-sivuilla (kauhajoki.fi/asuminen-ja-ymparisto/kaavoitus/vireilla-olevat-kaavat/) sekä tarpeellisiksi katsotuissa paikallislehdeissä.

Nähtävilläoloaikoina osalliset voivat esittää mielipiteitään osallistumis- ja arviointisuunnitelmasta (OAS) sekä kaavan valmisteluaineistosta (kaavaluonnos). Kaavaehdotuksesta voi tehdä kirjallisia muistutuksia. Hankkeen aikana järjestetään yleisötilaisuudet OAS-, kaavan valmistelu- ja kaavaehdotusvaiheessa. Tarvittaessa yleisötilaisuudet järjestetään etäyhteyksin tai hybriditilaisuuksina.

Kaavoitukseen liittyvä materiaali on nähtävillä kaupungintalolla teknisen toimen ilmoitustaululla rakennuksen kolmannessa kerroksessa (Hallintoaukio, 61800 Kauhajoki) sekä kaupungin internet-sivuilla (kauhajoki.fi/kaavoitus).

Kaavan vireilletulo

Kaavan vireille tulosta ja osallistumis- ja arviointisuunnitelmasta tiedotetaan lehti-ilmoituksella ja kunnan internet-sivuilla. OAS asetetaan nähtäville vähintään 30 päivän ajaksi, jolloin siitä pyydetään lausuntoja ja osallisilla on mahdollisuus lausua siitä mielipiteensä.

Kaavan valmisteluvaihe

Kaavan valmisteluvaiheen aineiston nähtävillä olosta tiedotetaan lehti-ilmoituksella ja kunnan internet-sivuilla. Kaavan valmisteluvaiheen aineisto (kaavaluonnos, kaavaselostus, tarvittavat selvitykset) asetetaan nähtäville vähintään 30 päivän ajaksi, jolloin siitä pyydetään lausuntoja ja osallisilla on mahdollisuus lausua mielipiteensä (MRA 30 §:n mukainen kuuleminen).

Kaavaehdotusvaihe

Kaavaehdotus asetetaan nähtäville vähintään 30 päivän ajaksi (MRL 65 §). Nähtävillä olosta tiedotetaan lehti-ilmoituksella. Kaava-aineisto on nähtävillä myös sähköisesti kaupungin internet-sivuilla. Kaavaehdotuksesta pyydetään lausuntoja ja osalliset voivat esittää siitä mielipiteensä (muistutuksen).

Kaavan hyväksyminen

Kaavan hyväksyy kaupunginvaltuusto (MRL 37 §). Kaava tulee voimaan, kun hyväksymistä koskeva päätös on lainvoimainen ja se on kuulutettu.

Kaavan hyväksymisestä ilmoitetaan Etelä-Pohjanmaan ELY-keskukselle, Etelä-Pohjanmaan liitolle ja niille, jotka ovat sitä kirjallisesti pyytäneet (MRL 67 §). Kaavan lainvoimaisuudesta kuulutetaan kunnan virallisella ilmoitustaululla ja paikallislehdeissä (MRA 93 §).

7.4 Valitus

Osallisilla ja kunnan jäsenillä on mahdollisuus valittaa Kauhajoen kaupunginvaltuuston päätöksestä hallinto-oikeuteen.

8 Tavoiteaikataulu

Osayleiskaavan laadinnan tavoiteaikataulu

Työvaihe	Tavoiteaikataulu
Osallistumis- ja arviointisuunnitelmat	1–5/2024
Kaavan valmisteluvaihe	6/2024–2/2025
Kaavaehdotusvaihe	4–11/2025
Kaavan hyväksyminen	12/2025

Kaavoituksen kanssa rinnakkain tehdään YVA-lain mukaista ympäristövaikutusten arviointimenettelyä. Tarkoituksena on, että prosessit etenevät rinnakkain, ja yleisötilaisuuksissa kerrotaan sekä YVA:n että kaavan tilanteesta.

Ympäristövaikutusten arviointimenettelyn (YVA) tavoiteaikataulu

Työvaihe	Tavoiteaikataulu
YVA-ohjelman laadinta	2–4/2024
Selvitysten laadinta	2–11/2024
YVA-ohjelma nähtävillä ja yhteysviranomaisen lausunto	5–7/2024
YVA-selostuksen laadinta	8/2024–12/2024
YVA-selostus nähtävillä ja yhteysviranomaisen perusteltu päätelmä	1–4/2025

9 Palaute osallistumis- ja arviointisuunnitelmasta

Palautteen tästä osallistumis- ja arviointisuunnitelmasta voi osoittaa Kauhajoen kaupungille. Mahdolliset lausunnot jätetään kunnan tekniselle lautakunnalle, (tekninen@kauhajoki.fi tai PL 500, 61801 Kauhajoki).

Osallistumis- ja arviointisuunnitelmaa voidaan täydentää suunnittelun kuluessa.

10 Yhteystiedot

Kaavaa laativa konsultti, Sitowise Oy

Timo Huhtinen
Johtava konsultti, YKS 245
puh. +358 40 542 5291
timo.huhtinen@sitowise.com

Kauhajoen kaupunki

Marketta Nummijärvi
Kehittämispäällikkö, kaavoittaja
040 481 0003
marketta.nummijarvi@kauhajoki.fi

Hankevastaava

Elements Suomi Oy
Lönnrotinkatu 5
00100 Helsinki

Jakov Chavez Vega
Hankekehityspäällikkö
jakov.chavez-vega@elements.green
puh. 041 311 4148

Palaute osallistumis- ja arviointisuunnitelmasta ja kaava-aineistoista

Mahdolliset lausunnot ja mielipiteet jätetään 7.6.2024 mennessä osoitteeseen:

Kauhajoen kaupunki
Kirjaamo
PL 500
61801 KAUHAJOKI

tai sähköpostitse osoitteeseen: tekninen@kauhajoki.fi