

Kauhajoki, Kurikka, Parkano 2022

**Harjannevan tuulivoimahankkeen
arkeologinen inventointi**



Jaana Itäpalo 24.2.2023



KESKI-POHJANMAAN ARKEOLOGIAPALVELU



Tiivistelmä

Keski-Pohjanmaan Arkeologiapalvelu suoritti arkeologisen inventoinnin Kauhajoelle, Kurikassa ja Parkanos- sa Harjannevan tuulivoimapuiston suunnittelualueella ja puistoon liittyvillä kolmella vaihtoehtoisella sähkönsiirtoreitillä. Tuulivoimapuiston hankealue sijaitsee Kauhajoella ja Kurikassa, n. 20 km Kauhajoen keskustasta kaakkoon ja 29 km Kurikan keskustasta etelään. Sen pinta-ala on n. 2500 hehtaaria, ja sille on suunnitelmassa sijoittaa enintään 13 voimalaa. Sähköverkkoon liityntävaihtoehdot luoteeseen ovat n. 15 km pitkä maakaapelireitti ja n. 12 km pitkä ilmajohtoreitti nykyiseen Fingridin 400 kV linjaan. Itäinen liityntävaihtoehto on n. 24 km pitkä ilmajohtoreitti ja se kulkee Parkanon koillisosaan Iso Somerojärven itäpuolelle. Maastoinventoinnin suoritti FM Jaana Itäpalo 16.8-24.8.2022 ja 24.10.2022 Työn tilaajat ovat Illmatar Kauhajoki Oy ja Sweco Finland Oy.

Tuulivoimapuiston suunnittelualueelta ei tunnettu ennen inventointia arkeologisia kohteita. Luoteisia sähkönsiirtovaihtoehtoja lähinnä sijaitsevat tunnetut kohteet ovat kaikki tervahautoja, ne sijaitsevat ilmajohtoreitistä n. 0,5-1,6 kilometrin etäisyydellä. Sähkönsiirron itäisen vaihtoehdon läheisyydessä sijaitsee Parkanon puolella todennäköinen tervahauta kohteessa *Vähä Somerojärvi* (Museoviraston muinaisjäännösrekisterin tunnus 1000043936), n. 230-900 metrin etäisyydellä reitistä on kolme muuta tervahautakohdetta, jotka ovat *Somero* (1000043937), *Lähdetneva* (1000043935) ja *Iso Särkijärvi* (1000025417), lisäksi reitti kulkee historiallisen tielinjauksen *Kyrönkankaan talvitie* yli. Parkanosta luoteeseen tuulivoimapuiston hankealueelle asti linjauksen lähiseutu on arkeologisesti löydötöntä.

Inventoinnissa havaitut uudet kohteet ovat kaikki tervahautoja ja niihin liittyviä tervapirttien kiukaita, lisäksi huomioitiin Parkanon ja Kurikan puolella kulkeva *Kyrönkankaan talvitien* linjaus. Tuulivoimapuiston suunnittelualueelta löytyi 10 tervanvalmistuspaikkaa, joista kuudesta myös tervapirtin kiuas. Luoteisilta sähkönsiirtoreiteiltä hankealueen ulkopuolelta ei löytynyt kohteita, mitä selittää maaperä ja topografia. Reittien läheisyydessä tarkastetut lidar-havainnot olivat kaikki moderneja kuoppia. Itäiseltä sähkönsiirtoreitiltä löytyi neljä tervanvalmistuspaikkaa, joissa jokaisessa on yksi tervahauta. *Kyrönkankaan talvitiestä* ei löytynyt fyysisiä jäänteitä. Johtoreitin läheisyydessä kulkevalla talvitien linjauksella maasto on rämettä ja voimakkaasti muokattua talousmetsää, myöskään *Lähdetnevankalliolta* ei tehty tiehen liittyviä arkeologisia havaintoja. Kohdealueille sijoittuvat muutamien mahdollisten isonjaon aikaisten rajamerkkien kohdilta ei löytynyt vanhoja rajamerkkejä.

Tuulivoimaloiden ja sähköasemien sijoittamisella suunnitellusti ei olisi vaikutusta arkeologisiin kohteisiin. Lähin tuulivoimalan paikka sijaitsee kohteesta 2. *Säkkimäki* n. 150 m pohjoiseen. Muista kohteista tuulivoimaloiden paikat sijaitsevat vähintään 250 metrin etäisyydellä.

Luoteiset sähkönsiirtoreitit kulkevat n. 10-30 metrin etäisyydellä kohteesta 1. *Pienineva itä*. Luoteinen maakaapelireitti kulkee n. 20 metrin etäisyydellä kohteesta 2. *Säkkimäki*.

Itäinen sähkönsiirtoreitti kulkee n. 10 metrin etäisyydellä kohteesta 10. *Nasimäki luode*, n. 25 metrin etäisyydellä kohteesta 11. *Rummukkakangas* ja kohteiden 14. *Kyrönkankaan talvitie*, *Lähdetnevankallio* ja 15. *Vähä Somerojärvi* yli.



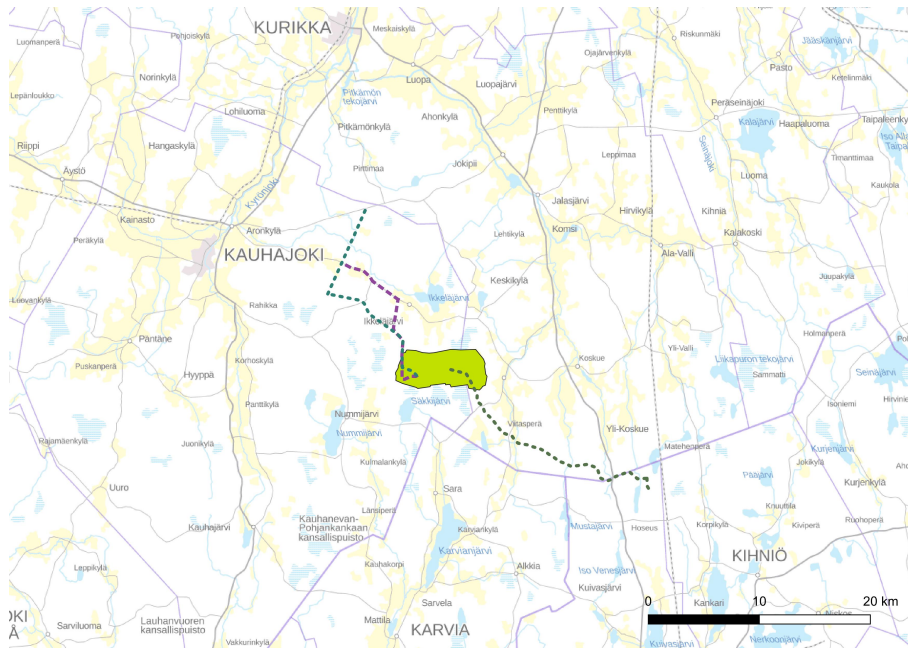
Sisällysluettelo

	S.
1. Perustiedot.....	4
2. Lähtökohdat ja menetelmät.....	4
2.1 Tutkimushistoria.....	5
2.2 Menetelmä.....	6
3. Maisema, topografia ja geologia.....	6
4. Alueen maankäytön historiaa	15
5. Tulokset.....	19
6. Yleiskartta.....	20
7. Kohdelista.....	20
8 Kohdetiedot.....	21
9. Aineistoluettelo.....	39



1. Perustiedot

Selvitysalue:	Harjannevan tuulivoimapuiston suunnittelualue, n. 2500 ha, sähkönsiirtoreitit n. 51 km
Tilaaaja:	Illmatar Kauhajoki Oy
Laji:	osainventointi
Kenttäyöaika:	16.8-24.8.2022 ja 24.10.2022, yht. 9 päivää
Karttanumerot:	TM35-lehtijako (mk 1:20000) N3441L, N3433L, N3432R, N3432L, N3431R
Korkeus:	n. 125 – 182,50 m mpy
Koordinaattijärjestelmä:	ETRS-TM35 FIN -tasokoordinaatisto
Aiemmat löydöt:	-
Inventointilöydöt:	-
Aiemmat tutkimukset:	-

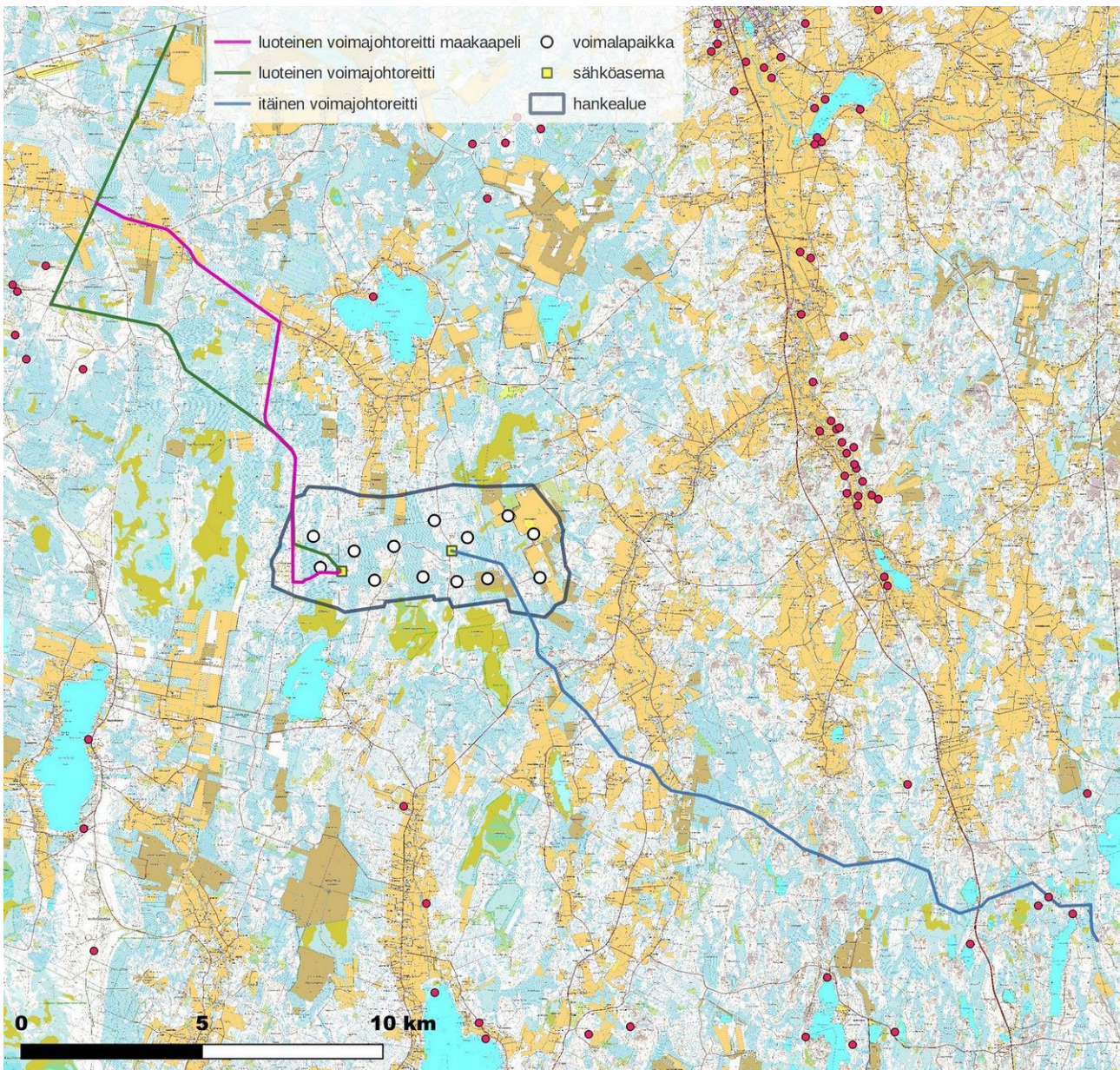


Tuulivoimapuiston suunnittelualueen ja sähkönsiirtoreittien yleissijainti. Taustakartta Mml 8/2022.

2. Lähtökohdat ja menetelmät

Liittyen Harjannevan tuulivoimapuiston suunnittelualueeseen tehtiin yhtenä taustaselvityksenä arkeologinen inventointi vuoden 2022 kevään ja myöhäissyksyn välisenä aikana. Tuulivoimapuiston n. 2500 hehtaaria suunnittelualue sijaitsee Kauhajoen itäosassa ja Kurikan lounaisosassa, kuntaraja kulkee hankealueen läpi. Sähköverkkoon liityntävaihtoehdot luoteeseen ovat n. 15 km pitkä maakaapelireitti ja 12 km pitkä ilmajohtoreitti nykyiseen Fingridin 400 kV linjaan. Itäinen n. 24 km pitkä ilmajohtona toteutettava liityntävaihto kulkee Parkanon koillisosaan. Tuulivoimapuiston suunnittelualueelta ei tunnettu ennen inventointia arkeologisia kohteita. Sähkönsiirtoreiteiltä tunnettiin yksi mahdollinen kiinteä muinaisjäännös, joka on Parkanossa kohteessa *Vähä Somerojärvi* (1000043936), paikalla on lidar-korkeusmallissa erottuva todennäköinen tervahauta. Sekä tuulivoimapuiston suunnittelualueen ja sähkönsiirtoreittien lähiseudut ovat tervahautoja lukuunottamatta ainakin toistaiseksi arkeologisesti hyvin vähälöytöisiä.

Tuulivoimapuiston suunnittelualue on suurimmaksi osaksi alavaa tai vain loivasti kumpuilevaa metsämaastoa sekä ojitettua rämettä, pohjoisreunalla ja idässä on turvetuotantoalueita, jotka ovat pääosin jääneet pois käytöstä. Luoteeseen suuntautuvat sähkönsiirtoreitit kulkevat pääosin ojitetuilla rämeillä, olemassa olevan johtolinjan vierellä ja Ikkeläntien sekä metsäteiden varrella, Fingridin linjan läheisyydessä on hieman korkeampia kankaita. Itäinen johtolinjaus kulkee myös pääosin ojitetuilla rämeillä, keskiosassa pitempiä osuuksia myös moreenikankailla, paikoin reitti sivuaa tai ylittää korkeampia ja laajempia kallioselänteitä.



Lähtötilanne; tuulivoimapuiston suunnittelualue ja sähkösiirtoreitit suhteessa tunnettuihin arkeologisiin kohteisiin, kohdetiedot Museoviraston rekisteriportaalin mukaan. Arkeologiset kohteet merkitty punaisina ympyröinä. Taustakartta 8/2022 Mml.

2.1 Tutkimushistoria

Saatavilla olevien rekisteritietojen mukaan tuulivoimapuiston alueella ei ole tehty arkeologisia inventointeja minkään arkeologisen selvitystyön yhteydessä (Museoviraston Kulttuuriympäristön palveluikkuna, arkeologiset tutkimusraportit <https://asiat.museovirasto.fi/home> ja arkeologiset hankkeet https://www.kyppi.fi/palveluikkuna/mjhanke/read/asp/r_default.aspx, luettu 5.9.2022). Kauhajoen esihistoriallisten muinaisjäännösten inventointi on tehty 1991 (Kaarlo Katiskoski, Museovirasto). Parkanon alueella on tehty ensimmäinen laajempi inventointi vuonna 1974 (Maarit Suni, Museovirasto). Parkanossa on tehty vuonna 2012 ja Kurikassa entisen Jalasjärven alueella sekä Kauhajoella vuonna 2015 Metsähallituksen metsätalousalueilla kulttuuriperintöinventointi (Ville Laurila), jolloin on liikuttu itäisen johtoreitin alueella ja läheisyydessä. Vuonna 2016 on tehty tuulivoimapuiston aluetta koskeva arkeologisen kulttuuriperinnön potentiaalinen arviointi liittyen Pirkanmaan maankuntakaavaluonnokseen 2040 (Kulttuuriympäristöpalvelut Heiskanen & Luoto, nyk. Heilu Oy), joka koski myös itäisen johtoreitin lähialuetta. Kihniöön, Parkanoon ja Kurikkaan sijoituvan Lylyharjun tuulivoimapuiston alueella on tehty arkeologinen inventointi 2021-22 (Jaana Itäpalo, Keski-Pohjanmaan ArkeologiaPalvelu), Lylynevan puistoon liittyvä ulkoinen voimajohtoreitti on inventoitu myös 2022.



2.2 Menetelmä

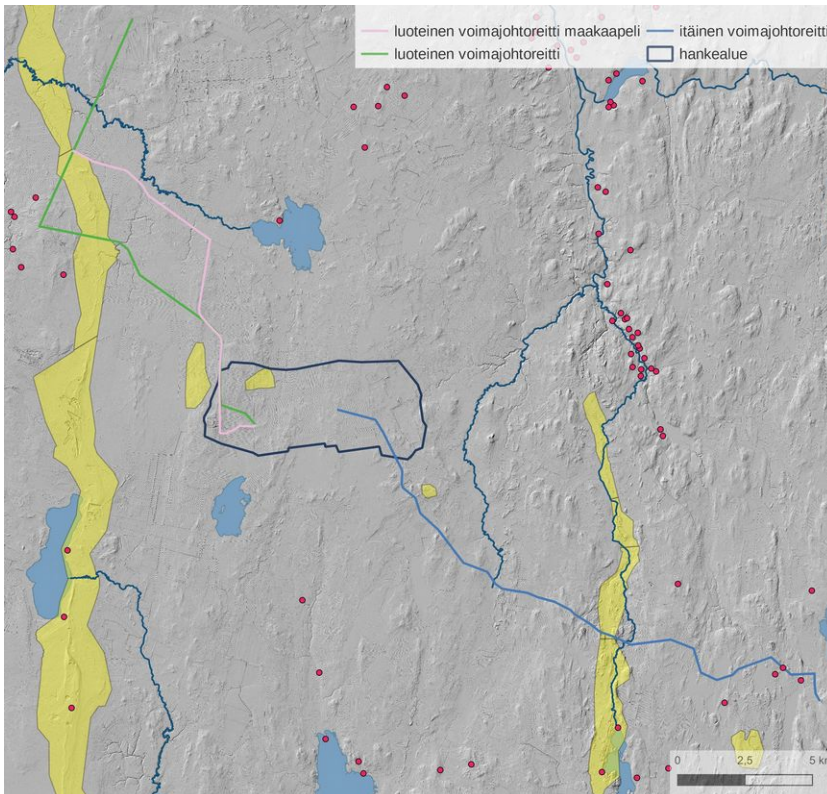
Maastoinventointi perustui alueella ja lähistöllä tehtyjen aiempien arkeologisten selvitysten tuloksiin, maape-räkarttoihin, ortokuvaan, korkeusmalliin, korkeusprofiiliin, laserkeilausaineistoon ja Museoviraston arkeologi-sista kohteista ylläpitämään digitaaliseen tietokantaan. Kirjallisuuden, arkistoaineiston ja historiallisten kartto-jen avulla selvitettiin alueen maankäytön historiaa. Kenttätyömenetelmät olivat pintahavainnointi, kairaus, va-lookuvaaminen ja muutamalla hiekka-alueella lapionpistot. Tavoite oli käydä läpi muuttuvan maankäytön alueet ja niiden lähistöllä potentiaaliset alueet sekä historiallisten karttojen perusteella paikannetut mahdolli-set arkeologiset kohteet. Inventoinnissa huomioitiin 1940-lukua vanhemmat kohteet.

3. Maisema, topografia ja geologia

Tuulivoimapuiston suunnittelualue on suurimmaksi osaksi alavaa tai vain jonkin kumpuilevaa metsämaastoa sekä tasaista ojitettua rämettä, pohjoisreunalla ja idässä on turvetuotantoalueita, jotka ovat pääosin jääneet pois käytöstä tai muutettu pelloiksi. Hieman korkeampia kankaita on eteläosassa, laaja Pohjankangas on kal-lioista maastoa, idässä ainoa hieman korkeampi alue on Nasimäki, lounaisreunalla hiekkaa ja soraa oleva Korkiakangas on suureksi osaksi hävinnyt maanotossa, sen korkein kohta on ollut n. 190 m mpy. Myös tur-vetuotantoalueiden reunamilla Harjannevan itäpuolella ja Vasikkanevan länsipuolella sekä hankealueen ete-läreunalla Mustansaarennevan ja Hakonevan pohjoisreunalla esiintyy hiekkaa olevaa maaperää. Muualla maaperä on lähinnä turvetta ja moreenia. Alueella ei ole pienten purojen ja norojen lisäksi vesistöjä eikä sillä sijaitse laskettuja vesistöjä. Ikkelänjärveen laskeva Harjannevalta alkunsa saava Rytioja on turvetuotanto-alueiden raivaamisen myötä ehtynyt ojaksi. Alue sijaitsee Kyrönjoen ja Kokemäen sekä Karvianjoen vesistö-alueilla kuten myös voimajohtoreitit.

Luoteeseen suuntautuvat sähkönsiirtoreitit kulkevat pääosin ojitetuilla rämeillä ja teiden varsilla. Maaperä on turvemaiden ja peltojen ulkopuolella pääosin sekalajitteista, siellä täällä esiintyy hiekkalinsejä; laajemmin Isoluoman, Ikkelänjoen ja Hosianluoman läheisyydessä. Korkeimmat alueet ovat Fingridn linjan tuntumassa Pirttikankaan ja Ressulanmaan pohjoisreunoilla. Sähkönsiirtoreitit ylittävät useammassa kohtaa Ikkelänjoen latvan sivuhaaroja, muita mainittavia vesistöjä ei reittien lähialueella esiinny. Ikkelänjärventien varrelle sijoit-tuvan asutuksen lisäksi asutusta on Hosianluoman varrella.

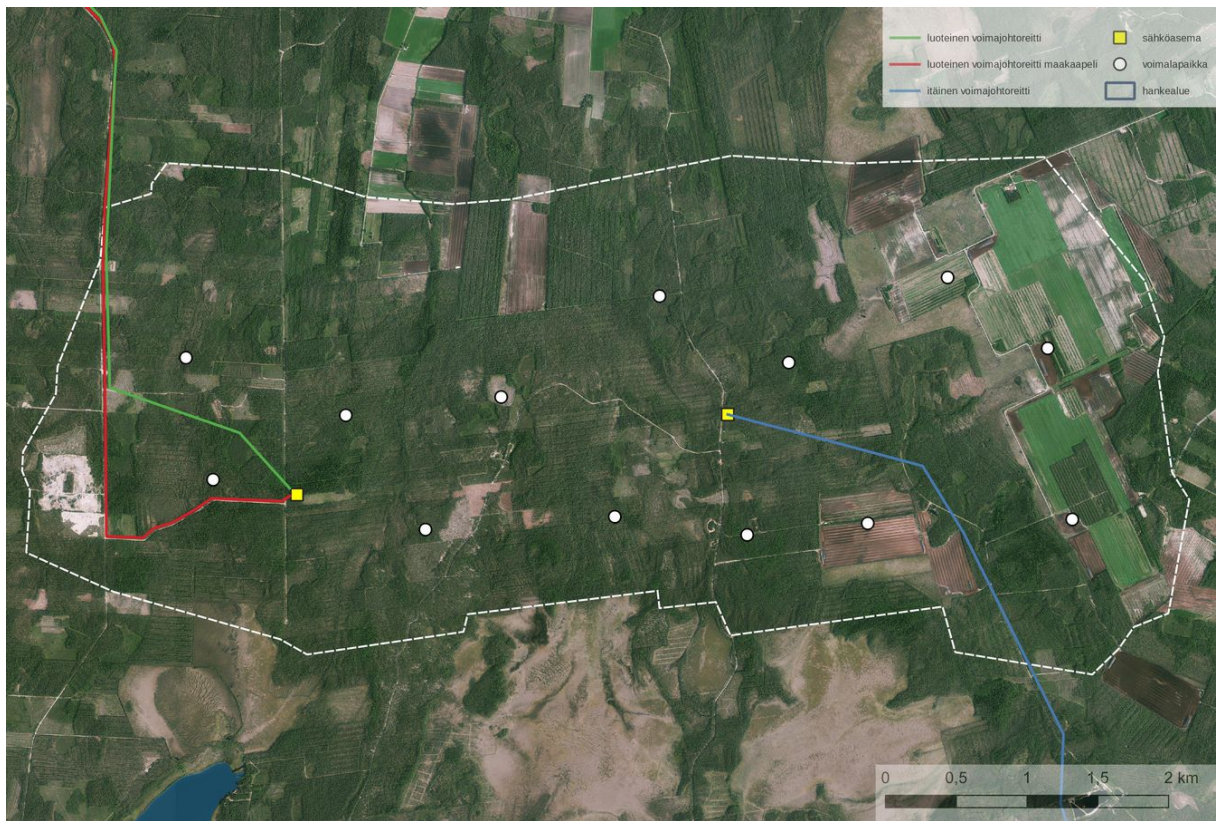
Itäinen johtoreitti kulkee ensin pääosin ojitetuilla rämeillä. Ilvesjoen laaksossa reitti ylittää peltoja ja kulkee asutuksen läheisyydessä. Reitin keskiosuudella on kivikkoisia moreenikankaita ja kumpareita sekä kallio-maastoa, laajempi ja jyrkempi kallioalue on Kahilanvuori. Hanhinevan pohjoispuolelta reitti kulkee Saarijär-ven eteläpuolelle melkein kokonaan ojitetuilla rämeillä ja loppuosa reitistä Iso Somerojärven itäpuolelle asti on rämeiden ulkopuolella suureksi osaksi kallioista maastoa. Ilvesjoen lisäksi reitti ylittää Mustaluoman.



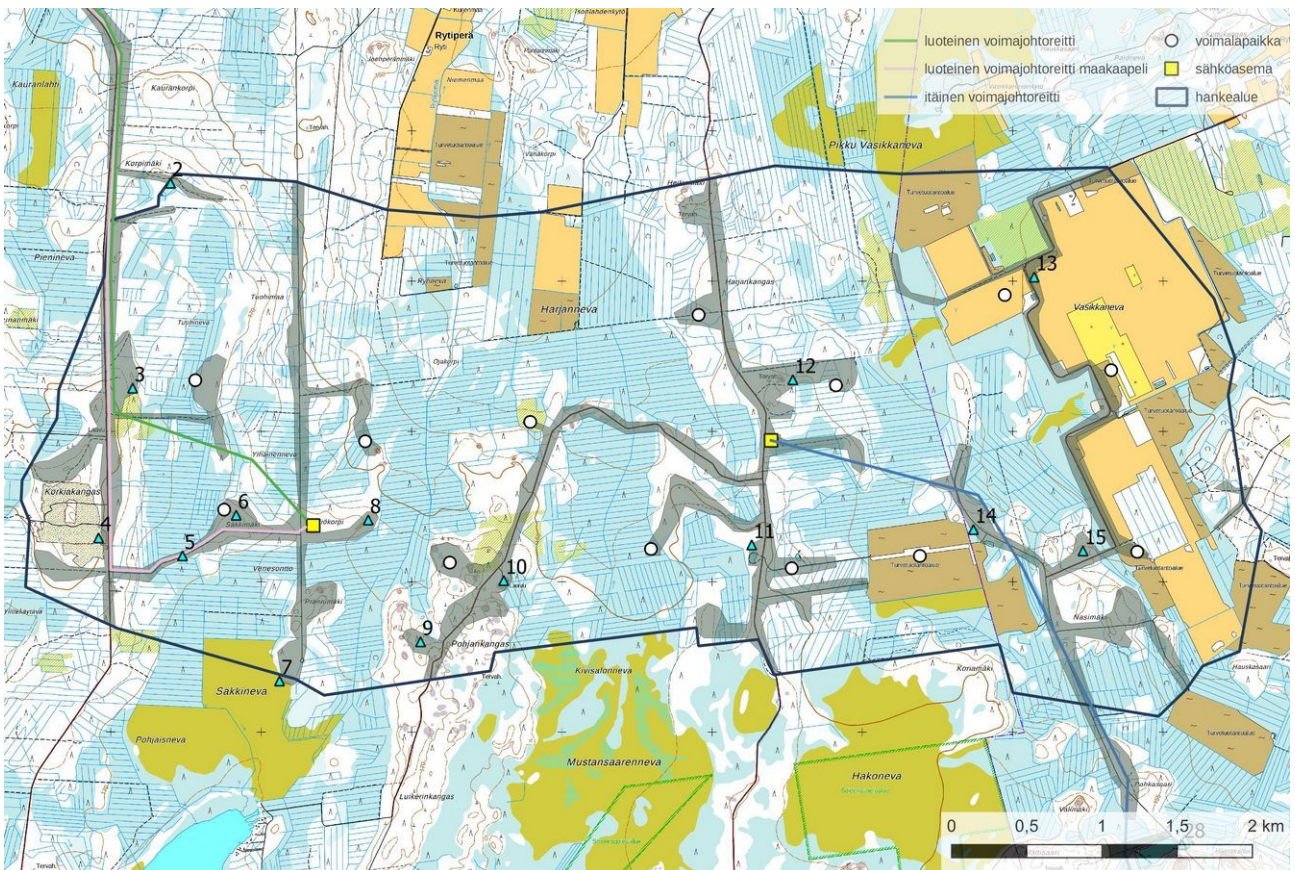
Laserkeilausaineistoon perustuva vinovalo varjoste 2 m DEM, Mml 8/ 2022.

Sähkönsiirtoreitit ja tuulivoimapuiston suunnittelualue. Harjut keltaisena, suurimmat vesisöt sinisenä.

Muinaisjäännösrekisterin kohteet merkitty ympyröillä.



Tuulivoimapaiston suunnittelualue ja sähkönsiirtoreitit ortokuvalla. Ortokuvat, Mml 8/2022.



Tuulivoimapaisto, inventoidut alueet vihreänä, kuvauspaikat 2-15 (kohdekuvat ovat kohdekuvausten yhteydessä). Taustakarntta Mml 8/2022.



2. Sorakuoppa Korpimäen eteläpuolella, etelään. 3. Hiekkavyöhyke Korkiakankaan koillispuolella, koilliseen.



4. Korkiakankaan korkein alue on hävinnyt, luoteeseen. 5. Kaapelilinjaus metsätien pohjoispuolella, länteen.



6. Tasainen kangas Ylhäisennevan eteläpuolella, pohjoiseen. 7. Säkkinevaa länteen.



8. Autonromu, Perkiökorpi.



9. Pohjankankaan keskiosaa, länteen.



10. Laavu kalliolla, etelään.



11. Soramonttu hiekka-alueen reunalla, etelään.



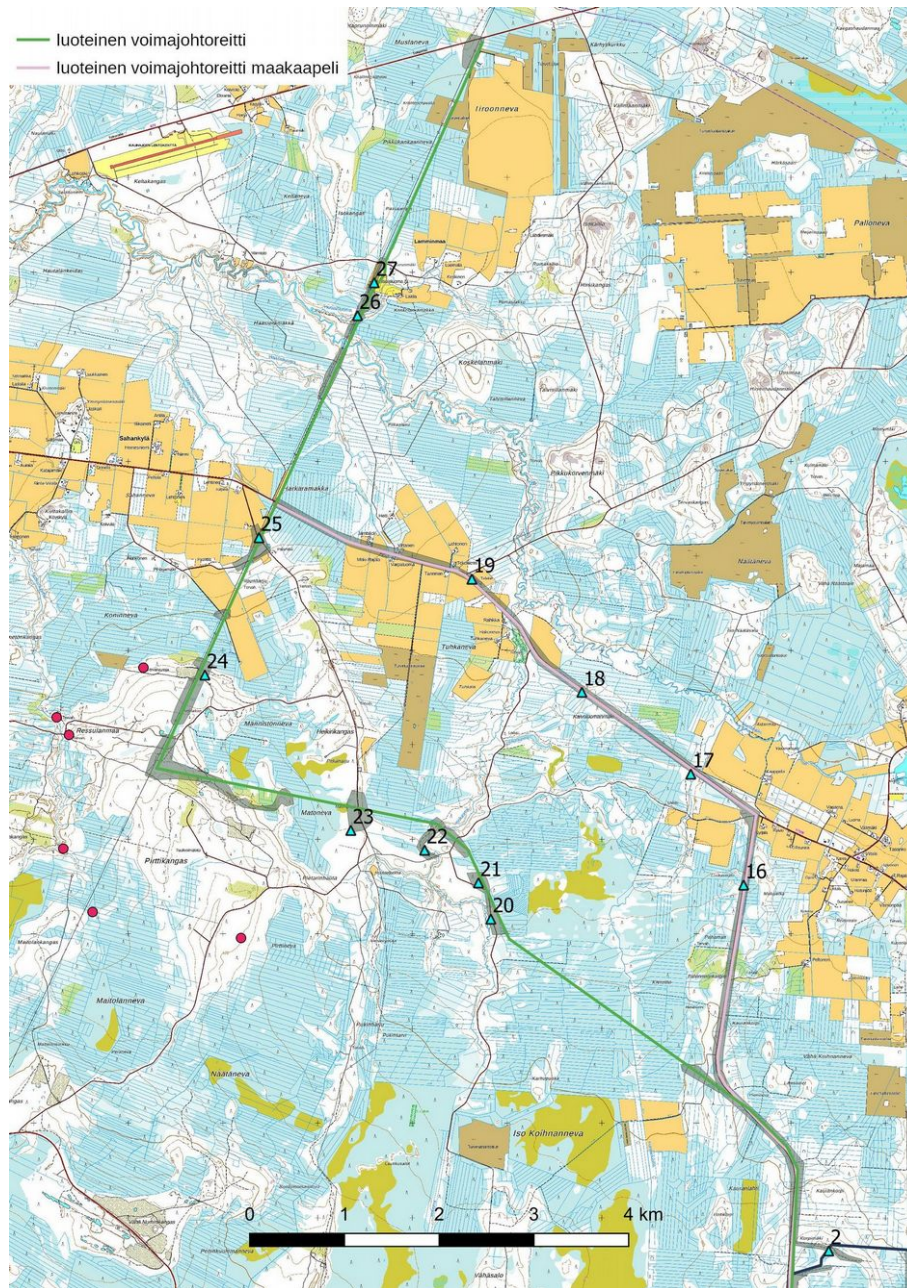
12. Voimalapaikan vaikutusaluetta itään.



13. Vasikkanevaa itään.



14. Turvetuotantoalue Koriamäen pohjoispuolella, länteen 15. Nasimäen pohjoisosaa, pohjoiseen.



Luoteiset sähkönsiirtoreitit, inventoidut alueet vihreänä ja kuvauspaikat 16-27 (kohdekuvat ovat kohdekuvausten yhteydessä). Taustakartat Mml 8/2022. Tunnetut arkeologiset kohteet merkitty punaisina ympyröinä, tiedot Museoviraston rekisteriportaalin mukaan.



Maakaapelireitti



16. Kaapelilinjaus Korkiakankaantien varrella, etelään.



17. Hiekkavyöhyke Myllyluoman varrella, kaakkoon.



18-19. Kaapelilinjausta Ikkelänjärventien varrella, kuvat kaakkoon ja luoteeseen.

Ilmajohtoreitti



20. Isoluoman vartta pohjoiseen.



21. Lidar-aineistossa erottunut kuoppa hiekkakankaalla, itään.



22. Hiekkakangasta Isoluoman varrella, luoteeseen.



23. Tasainen hiekkakangas Matonevan itäpuolella.



24-25. Sorakuoppa Pirttilakson pohjoispuolella ja viljapello Härkärämäkän lounaispuolella, kuvat lounaaseen.



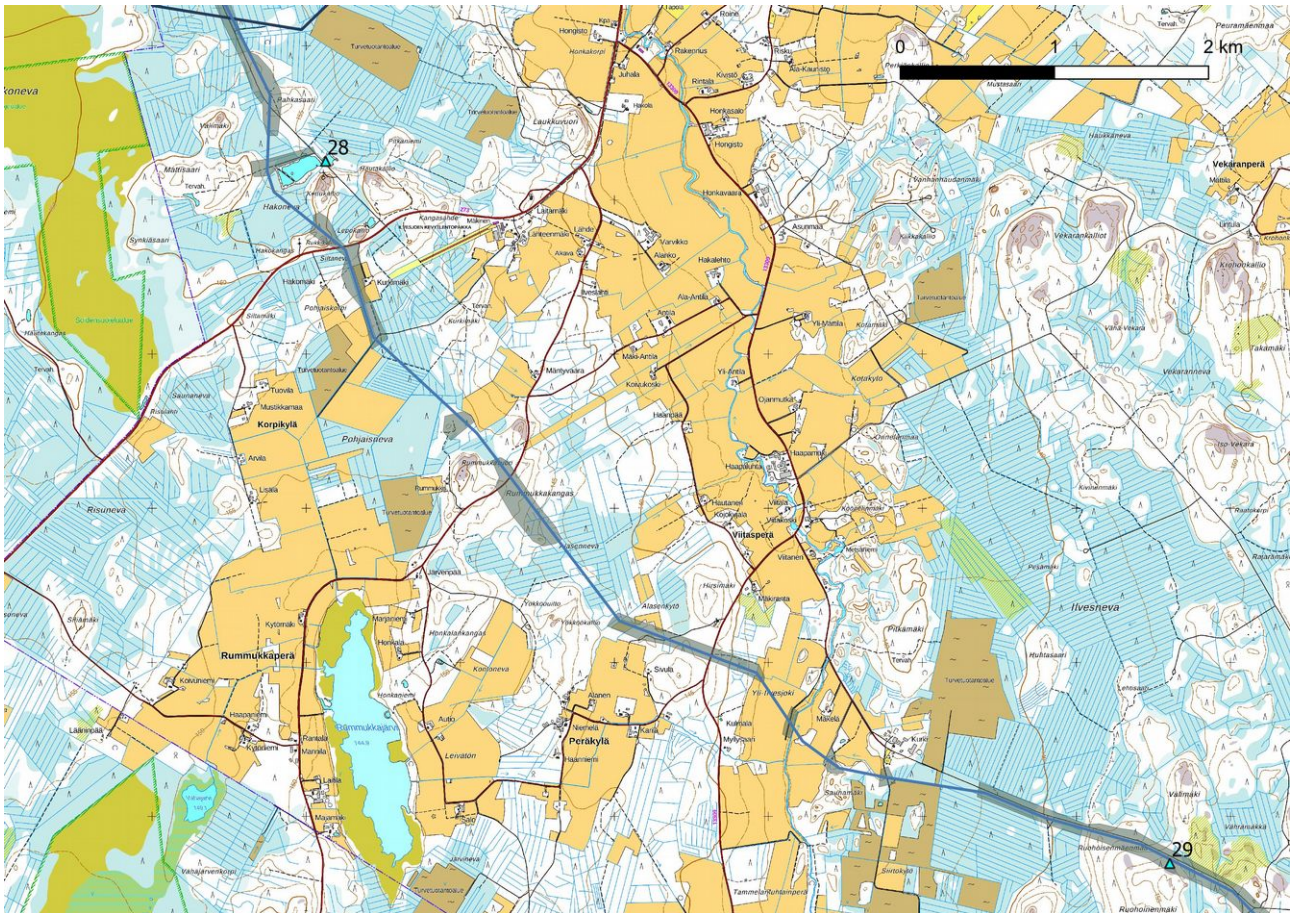
26. Hosianluoma, etelään.



27. Laitilan tila, kuva itään.



Itäinen voimajohtoreitti, luoteisosa

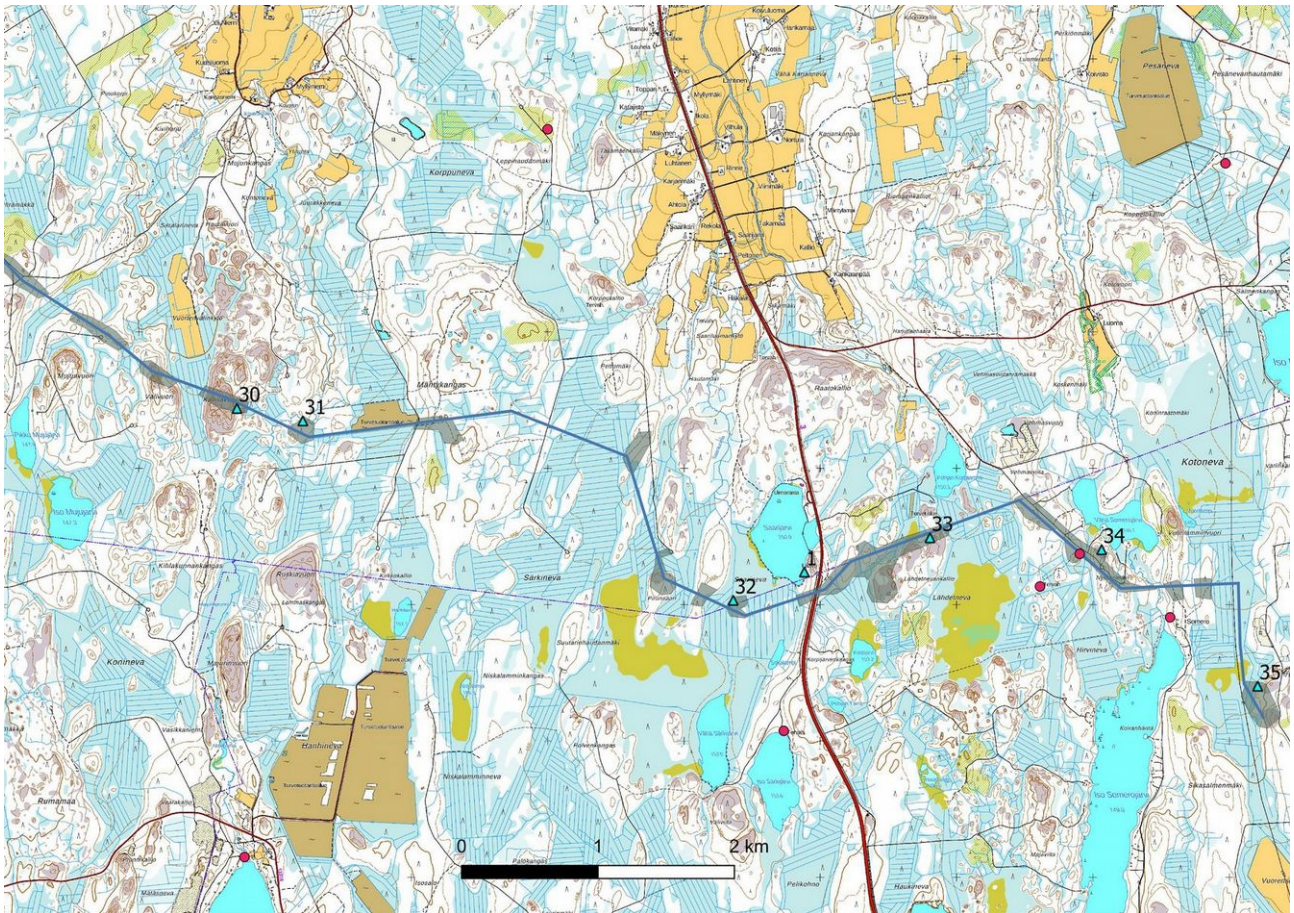


Inventoidut alueet vihreänä ja kuvauspaikat 28-29 (kohdekuvat ovat kohdekuvausten yhteydessä).
Taustakartta Mml 8/2022.



28. Tekolampi Kettukallion pohjoispuolella, pohjoiseen.

29. Ruohosenmäenmaa, länteen.

**Itäinen voimajohtoreitti, kaakkoisosa**

Inventoidut alueet vihreänä ja kuvauspaikat 30-35 (kohdekuvat ovat kohdekuvausten yhteydessä). Taustakartat Mml 8/2022. Tunnetut arkeologiset kohteet merkitty punaisina ympyröinä, tiedot Museoviraston rekisteriportaalin mukaan.



30. Kahilanvuoren itärinnettä, luoteeseen.



31. Mustaluoma on pieni virta, länteen.



32. Saarinevaa länteen.



33. Lähdetnevankallio, pohjoiseen laskeva rinne koilliseen.



34. Vähä Somerojärven eteläpuoliset kalliot, pohjoiseen.



35. Voimajohtoreitti Sikamäen luoteislaidalla, kuva luoteeseen.

4. Alueen maankäytön historiaa

Alueet sijaitsevat kokonaan mesoliittisella korkeudella n. 125 – 182,50 m mpy, joka vastaa varhais- ja keski-mesoliittisista aikaa n. 8500-10000 vuotta sitten. Alle 135 m mpy olevia alueita on vain luoteisen ilmajohtoreitin pohjoisosassa, itäisellä johtoreitillä matalimmat alueet ovat Ilvesjoen ja Mustajoen välisessä jokilaaksossa. Parkanon puolella Mustajärven pohjoisrannan Ala-Mustajärven kivikautinen löytöpaikka sijaitsee itäisestä johtoreitistä n. 3,1 kilometrin etäisyydellä, muut lähimmät esihistoriallisen jakson kohteet sijaitsevat kohdealueista n. 5,5-8,3 kilometrin etäisyydellä järvien ja jokien rannoilla. Jakson löydttömyys kohdealueilla selittyy suurelta osin vesistöjen puuttumisella ja maaperällä – alueen topografia ei ole luonut suotuisia olosuhteita asutuksen syntymiselle, vaikka toki tämän tyyppisistäkin maastoista voi tulla esiin ainakin jakson irtolöytöjä.

Kohdealueet jäivät jonkin verran sivuun historiallisista kylistä, ennen kiinteän asutuksen syntyä seutu oli erämaata (ks. esim. Kauhajoen historia. 1987. S. 43, 47-61 passim). Oletettavasti myös kohdealueilta on hankittu raaka-aineita ja niillä on metsästetty, kiinteä asutus syntyi kuitenkin isompien vesistöjen läheisyyteen sekä aluille, jotka mahdollistivat viljelyn. Tuulivoimapuiston alueella ei ole ollut 1900-lukua vanhempaa asutusta; ainoa asutus on vuoden 1960 peruskartalle merkitty Kanniston tila alueen pohjoisreunalla. Vanhoille peruskartoille on merkitty joitakin niittylatoja suunnittelualueen lähistölle, 1700-1800-lukujen kartoilla ei ole suoraan elinkeinoihin viittaavia merkintöjä. Tuulivoimapuistosta n. 3,5 km pohjoiseen sijaitsee Ikkelänjärvi, jonka vanhin kiinteä asutus on syntynyt 1600-1700-lukujen vaihteessa, eteläpuolelle Säckijärvelle ei ole merkitty asutusta vielä 1800-luvun puolivälissä laaditulle pitäjänkartallekaan. Perinteisen tulkinnan mukaan mm. Ikkelänjärvi olisi ollut satakuntalaisten eränautinta-alueita ennen kiinteän asutuksen syntyä.

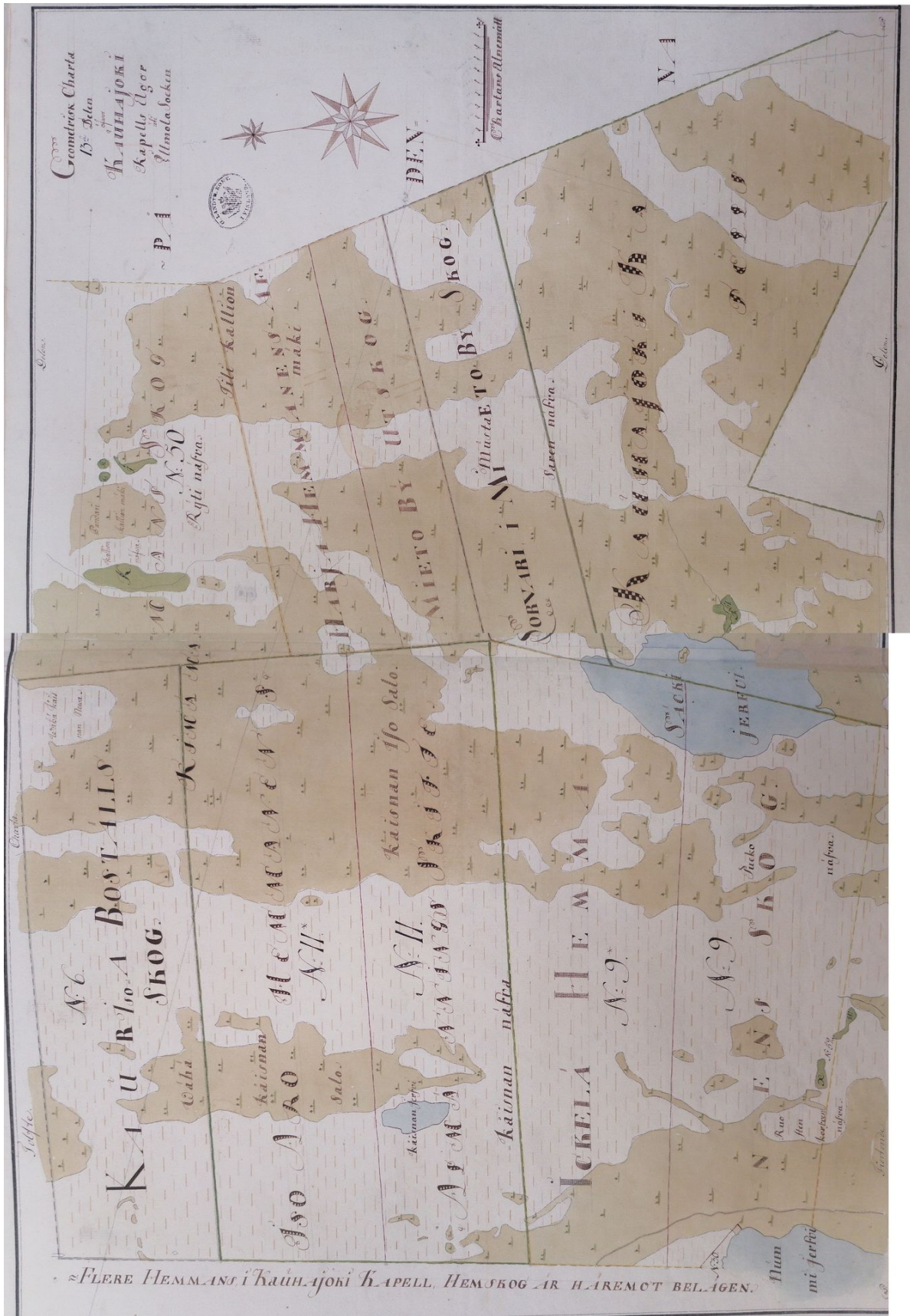


Sähkönsiirtoreittien lähistöllä oleva asutus on syntynyt 1800-1900-luvuilla, Kurikan puolella voimajohtoreitti kulkee suureksi osaksi alueilla, jotka ovat olleet kruununmaata. Reitit eivät ylitä kantatalojen paikkoja tai muita kyläpaikkoja. Itäisen johtoreitin lähiseudulla sijaitsevista järivistä ainakin jotkut ovat olleet eräjärvinä ennen kiinteän asutuksen syntymistä; Madesjärvillä on harjoitettu eräkalastusta, järven mainitaan olleen ainakin 1600-luvun lopulla Jalasjärven talojen eräjärvenä, Rummukka- ja Mustajärvi mainitaan eräjärvinä jo 1623. (Luukko Armas, Etelä-Pohjanmaan historia III. Nuijasodasta isoonvihaan. 1945. S. 194 ja Kyrönmaa X: Jalasjärven kirja, s. 43, 68, 81 ja 192. 1958).

Kurikan ja Parkanon kuntarajan tuntumassa sähkönsiirtoreitin halki on kulkenut vesistöjä seuraileva Kyrönkankaan talvitie, joka tunnetaan jo keskiajalta. Tie oli alkuaan käytetympi talvisaikaan. Vanhoille kartoille tie on merkitty kulkemaan Saarijärven itäpuolella. Kirjallisuudessa on mainintoja myös muista talvitieiteistä: yksi olisi kulkenut Saarijärven länsipuolitse Niskanevalle, Hämeennevalle ja Mustalammin itäpuolitse Koskuejärvelle. (Luukko Armas, Etelä-Pohjanmaan historia II. Keskiaika ja 1500-luku, s. 11-12); luontevaa olisi, että eri aikoina muitakin reittejä ja "oikopolkuja" on kuljettu. 1800-luvun pitäjänkartoille ja 1700-luvun isojakokartoille on merkitty joitakin rajamerkkejä tuulivoimapuiston alueelle ja sähkönsiirtoreittien lähistölle.



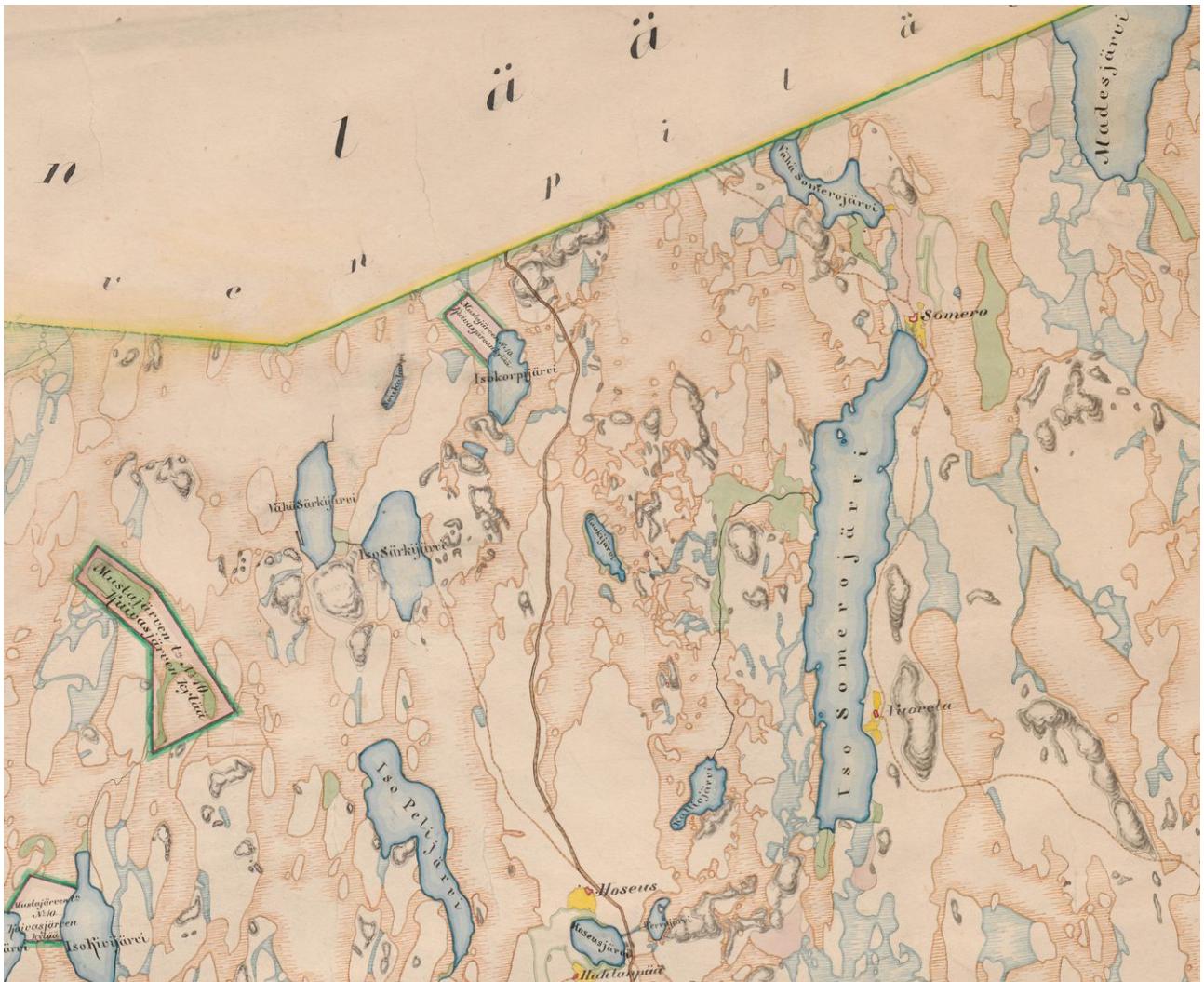
Vuoden 1769 isojakokartta Ikkelänjärven ympäristöstä. Järven etelärannalta on merkitty Isoluoman suuntaan kulkureitti samalle kohdalle, missä kulkee nykyinen Ikkelänjärventie ja metsätie, tie merkitty nuolella. Kartta: KA: Kauhajoki E46a:6.



Vuoden 1769 isojakokartta Säkkijärven ympäristöstä, kartan yläosa kuvaa tuulivoimapaiston suunnittelualueen pohjoisosaa, sille on merkitty mm. Rytieneva. Kartta: KA: Kauhajoki E46a:6.



Itäisen johtoreitin kohdealuetta pitäjänkartoilla tuulivoimapuiston hankealueen kaakkoispuolelta Saarijärvelle Parkanon rajalle. Kartat: KA: Maanmittaushallitus ja Pitäjänkartat, 2212 09 12 I ja 2212 06 03 Ia.



Pitäjänskartta Parkanon puolelta, kartan keskellä Kyrönkankaan talvitie. Itäinen johtoreitti päättyy Iso Somerojärven itäpuolisille kallioille. Kartta: KA: Maanmittaushallitus, pitäjänkartta 2212 08 05 I a.

5. Tulokset

Inventoinnissa havaitut uudet muinaisjäännökset ovat kaikki tervahautoja ja niihin liittyviä tervapirttien kiukaita. Tuulivoimapuiston alueelta löytyi 10 tervanvalmistuspaikkaa, joista kuudesta myös tervapirtin kiuas. Luoteisilta sähkönsiirtoreiteiltä hankealueen ulkopuolelta ei löytynyt kohteita, mitä selittää maaperä ja topografia. Reittien läheisyydessä tarkastetut lidar-havainnot olivat kaikki moderneja kuoppia. Itäiseltä sähkönsiirtoreitiltä löytyi neljä tervanvalmistuspaikkaa, joissa kussakin on yksi tervahauta. Kyrönkankaan talvitiestä ei löytynyt fyysisiä jäänteitä. Vanhat rajamerkit ovat hävinneet.

Tuulivoimaloiden ja sähköasemien sijoittamisella suunnitellusti ei olisi vaikutusta arkeologisiin kohteisiin. Lähin suunniteltu tuulivoimalan paikka sijaitsee kohteesta 2. *Säkkimäki* n. 150 m pohjoiseen. Muista kohteista tuulivoimaloiden paikat sijaitsevat vähintään 250 metrin etäisyydellä. Luoteiset sähkönsiirtoreitit kulkevat n. 10-30 metrin etäisyydellä kohteesta 1. *Pienineva itä*, luoteinen maakaapelireitti kulkee 20 metrin etäisyydellä kohteesta 2. *Säkkimäki*. Itäinen sähkönsiirtoreitti kulkee n. 10 metrin etäisyydellä kohteesta 10. *Nasimäki luode*, n. 25 metrin etäisyydellä kohteesta 11. *Rummukkakangas* ja kohteiden 14. *Kyrönkankaan talvitie*, *Lähdetnevankallio* ja 15. *Vähä Somerojärvi* yli.

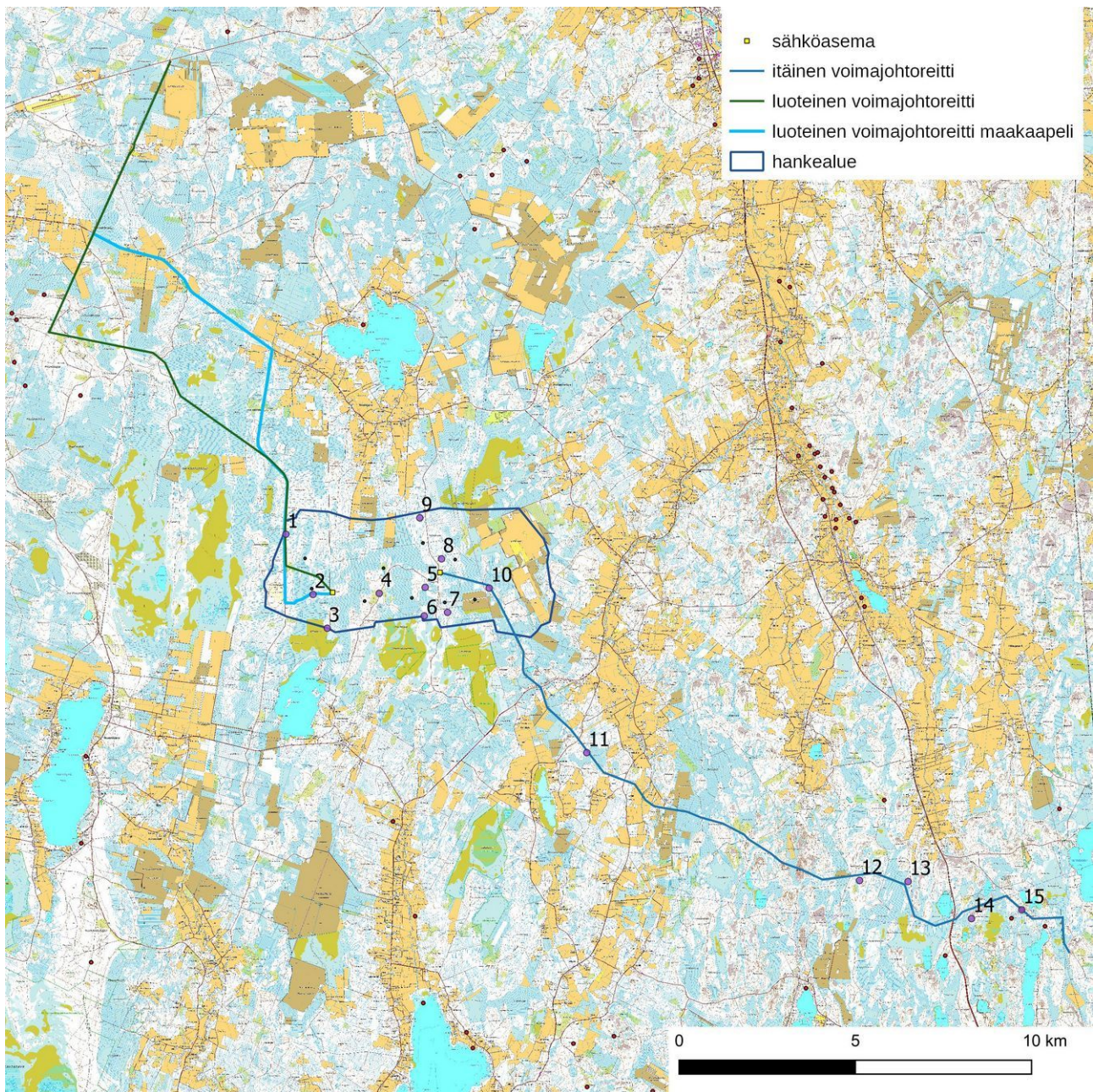
Lestijärvi, 24.2.2023

Jaana Itäpalo

Jaana Itäpalo



6. Yleiskartta



Raportin kohteet 1-15. Museoviraston rekisteriportaaliin tallennetut arkeologiset kohteet merkitty pieninä ympyröinä. Taustakartta Mml 8/2022.

7. Kohdelista

Kohde	sivu	tyyppi/ tyypin tarkenne	ajoitus	lkm.	status
KAUHAJOKI					
1. Pienineva itä	21	Työ- ja valmistuspaikat/tervahaudat	historiallinen	2	MJ



Kohde	sivu	tyyppi/ tyypin tarkenne	ajoitus	lkm.	status
2. Säkkimäki	22	Työ- ja valmistuspaikat/tervahaudat	historiallinen	1	MJ
3. Säkkineva	24	Työ- ja valmistuspaikat/tervahaudat	historiallinen	2	MJ
4. Pohjankangas	25	Työ- ja valmistuspaikat/tervahaudat	historiallinen	1	MJ
5. Mustansaarenneva pohjoinen	26	Työ- ja valmistuspaikat/tervahaudat	historiallinen	2	MJ
6. Kivisalonneva koillinen	27	Työ- ja valmistuspaikat/tervahaudat	historiallinen	2	MJ
7. Hakoneva pohjoinen	28	Työ- ja valmistuspaikat/tervahaudat	historiallinen	2	MJ
8. Harjankangas	29	Työ- ja valmistuspaikat/tervahaudat	historiallinen	1	MJ
9. Heikinmäki	30	Työ- ja valmistuspaikat/tervahaudat	historiallinen	2	MJ
KURIKKA					
10. Nasimäki luode	31	Työ- ja valmistuspaikat/tervahaudat	historiallinen	1	MJ
11. Rummukkakangas	32	Työ- ja valmistuspaikat/tervahaudat	historiallinen	1	MJ
12. Mäntykangas	33	Työ- ja valmistuspaikat/tervahaudat	historiallinen	1	MJ
13. Pettumäki etelä	34	Työ- ja valmistuspaikat/tervahaudat	historiallinen	1	MJ
PARKANO					
14. Kyrönkankaan talvitie, Lähdetnevan kallio	35	Kulkuväylät/tienpohjat	historiallinen	1	KP
15. Vähä Somerojärvi	37	Työ- ja valmistuspaikat/tervahaudat	historiallinen	1	MJ

Status: MJ muinaisjäännös, KP muu kulttuuriperintökohde, m muu kohde.

8. Kohdetiedot

1. KAUHAJOKI Pienineva itä			
Rekisteritiedot		Paikkatiedot	
Mj-rekisteri		TM35-lehtijako	N3432L
Laji	Kiinteä muinaisjäännös	Vanha yleislehtijako	221203
Tyyppi	Työ- ja valmistuspaikat	Koordinaatit ETRS-TM35FIN	P: 6922024,287 I: 269021,175 P: 6922046,856 I: 269025,383
Tyypin tarkenne	tervahaudat	N2000	Z n. 172,50 m
Ajoitus	historiallinen	Koordinaattiselite	tervahauta
Aiemmat tutkimukset	-	Inventointimenetelmät	Pintahavainnointi, kairaus
Aiemmat löydöt	-	Inventointilöydöt	-
Kuvaus: Korkiakankaan metsätien varrella, tiestä n. 50 m itään. Matalan hiekkakankaan reunalla. Ympäristössä kasvaa tiheää kasvatusmetsää. Tervahauta on noin 15 m halkaisijaltaan, halssi kaakkoon, missä tervahaudan reuna paljastunut ja hieman vaurioitunut metsänkäsittelyssä. Päällä kasvaa tiheää puustoa, lähinnä nuoria kuusia. Pohjoispuolella n. 25 metrin etäisyydellä tervapirtin kiuas, joka on n. 2 m halkaisijaltaan ja n. 60 cm korkea.			



Ehdotus suojavyöhykkeeksi:	Kyllä. Luoteiset sähkönsiirtoreiitit kulkevat n. 10-30 metrin etäisyydellä länsipuolella.
----------------------------	-------------------------------------------------------------------------------------------



Pienineva itä, kohteiden sijainti ja kohderajaus, maakaapelireitti punaisena viivana, ilmajohtoreitti vihreänä viivana, johtoreittien länsipuolella kulkee Korhikankaantie. Taustakartta Mml 8/2022.



Tervahaudan kaakkoisreuna, kuva luoteeseen.

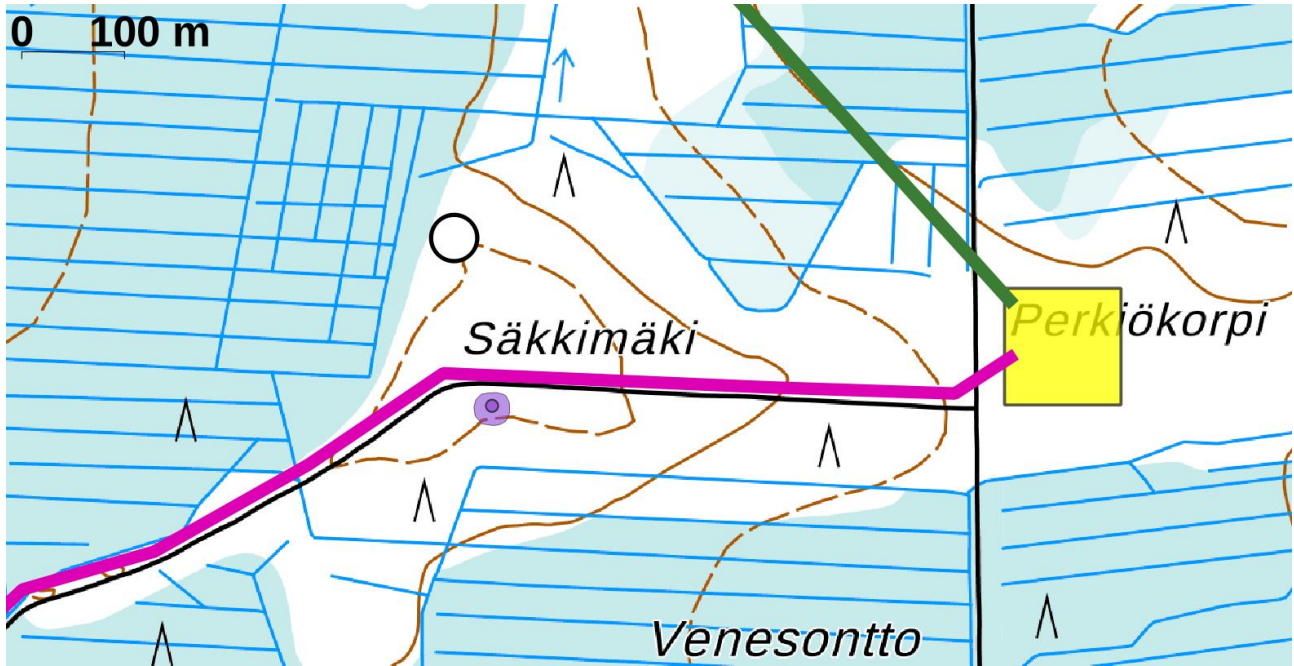


Tervapirtin kiuas, kuva länteen.

2. KAUHAJOKI Säkkimäki			
Rekisteritiedot		Paikkatiedot	
Mj-rekisteri		TM35-lehtijako	N3432L
Laji	Kiinteä muinaisjäänös	Vanha yleislehtijako	221203
Tyyppi	Työ- ja valmistuspaikat	Koordinaatit ETRS-TM35FIN	P: 6920315,631 I: 269792,036
Tyyppin tarkenne	tervahaudat	N2000	Z n. 172,50 m
Ajoitus	historiallinen	Koordinaattiselite	tervahauta



Aiemmat tutkimukset	-	Inventointimenetelmät	Pintahavainnointi, kairaus
Aiemmat löydöt	-	Inventointilöydöt	-
Kuvaus:	Ylhäinennevan ja Venesotton välisellä moreenikankaalla heti metsätien eteläpuolella. Ympäristössä kasvaa varttunutta kuusivaltaista metsää, haudan päällä lähinnä kuusia. Tervahauta on noin 20 m halkaisijaltaan, etelään kairattu halssi jatkuu useita metrejä kapeana ojana etelään. Päällä kasvaa kuusia.		
Ehdotus suojavyöhykkeeksi:	Kyllä. Luoteinen maakaapelireitti kulkee metsätien toisella puolella, 20 metrin etäisyydellä pohjoispuolella. Lähin voimalapaikka sijaitsee noin 150 m pohjoiseen.		



Pienineva itä. Maakaapelireitti punaisena viivana, ilmajohtoreitti vihreänä viivana, voimalapaikka valkoisena ympyränä, sähköaseman paikka keltaisena. Taustakartta Mml 8/2022.



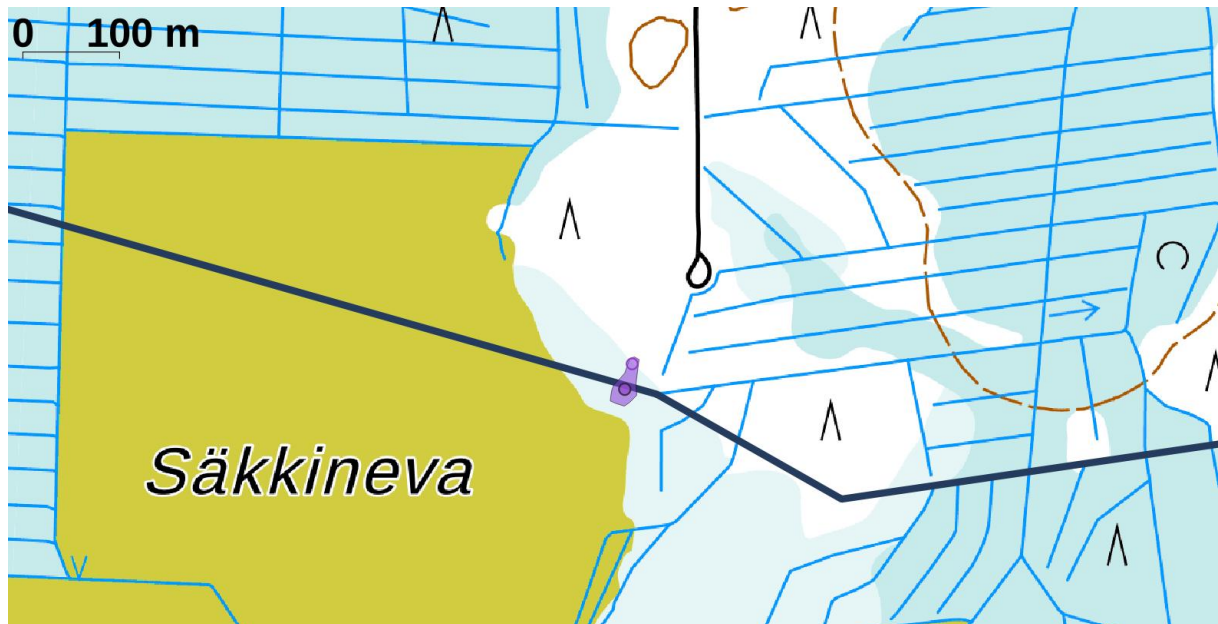
Tervahauta kuvattu pohjoiseen, halssista etelään johtava kapea oja etualalla.

**3. KAUHAJOKI Säkkinäva**

Rekisteritiedot		Paikkatiedot	
Mj-rekisteri		TM35-lehtijako	N3432L
Laji	Kiinteä muinaisjäänös	Vanha yleislehtijako	221203
Tyyppi	Työ- ja valmistuspaikat	Koordinaatit ETRS-TM35FIN	P: 6919357,714 I: 270195,469 P: 6919383,939 I: 270203,146
Tyyppin tarkenne	tervahaudat	N2000	Z n. 165 m
Ajoitus	historiallinen	Koordinaattiselite	tervahauta
Aiemmat tutkimukset	-	Inventointimenetelmät	Pintahavainnointi, kairaus

Kuvaus: Säkkinjärven pohjoispuolella sijaitsevan Säkkinen koillislaidalla matalan kankaan eteläreunalla. Ympäristössä kasvaa harvaa mäntymetsää. Tervahauta on noin 15 m halkaisijaltaan, kivetty halssi lounaaseen. Päällä kasvaa lähinnä mäntyjä. Pohjoispuolella n. 25 metrin etäisyydellä tervapirtin kiuas, joka on n. 2,5 m halkaisijaltaan ja n. 60 cm korkea.

Ehdotus suojavyöhykkeeksi: Kyllä. Lähin voimalapaikka sijaitsee noin 1300 m koilliseen ja lähin sähkönsiirtoreitti n. 1 km luoteeseen.



Säkkinäva, kohteiden sijainti ja kohderajaus, kohde sijaitsee tuulivoimapuiston hankealueen rajalla. Taustakartta Mml 8/2022.



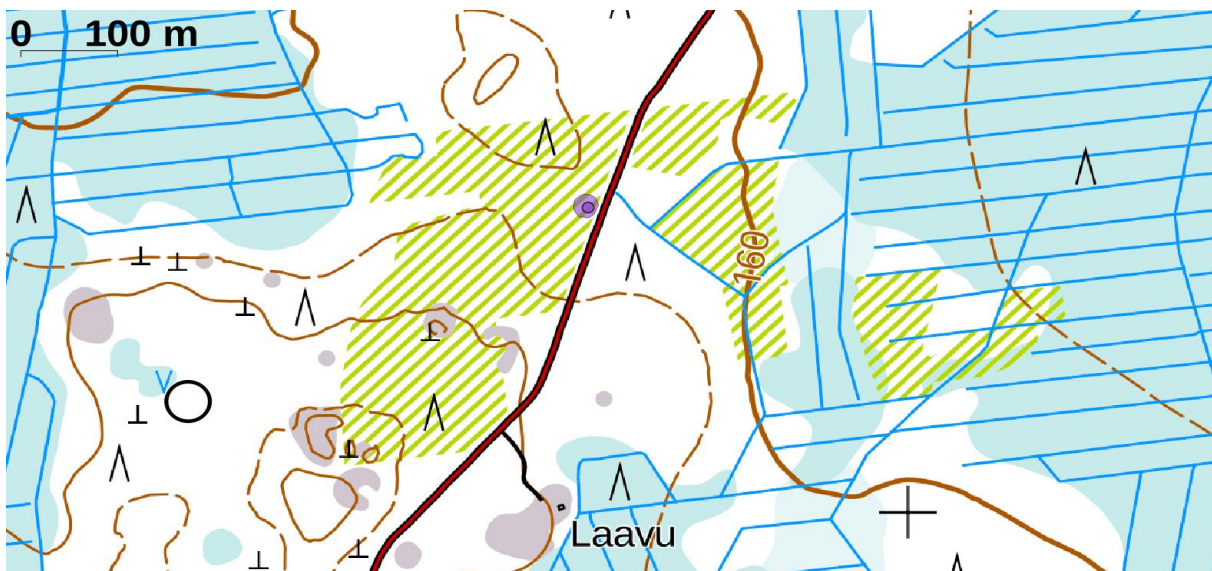
Tervahauta etelään.



Tervapirtin kiuas, kuva länteen.



4. KAUHAJOKI Pohjankangas			
Rekisteritiedot		Paikkatiedot	
Mj-rekisteri		TM35-lehtijako	N3432L
Laji	Kiinteä muinaisjäänös	Vanha yleislehtijako	221203
Tyyppi	Työ- ja valmistuspaikat	Koordinaatit ETRS-TM35FIN	P: 6920347,951 I: 271669,703
Tyyppin tarkenne	tervahaudat	N2000	Z n. 160 m
Ajoitus	historiallinen	Koordinaattiselite	tervahauta
Aiemmat tutkimukset	-	Inventointimenetelmät	Pintahavainnointi, kairaus
Kuvaus: Salomäentien varrella, laajan Pohjankankaan kallioalueen pohjoispuolella, heti metsätien länsipuolella. Alue on avohakattu. Tervahauta on noin 13 m halkaisijaltaan, halssi koilliseen. Päällä kasvaa varttuneita kuusia.			
Ehdotus suojavyöhykkeeksi:	Kyllä. Lähin voimalapaikka sijaitsee noin 450 m lounaaseen, luoteiset sähkönsiirtoreitit ja sähköaseman paikka n. 1,3 km länteen.		



Pohjankangas, lähin voimalapaikka merkitty valkoisena ympyränä. Taustakartta Mml 8/2022.



Tervahauta puiden lomassa tien reunalla, kuva lounaaseen.

**5. KAUHAJOKI Mustansaarenneva pohjoinen**

Rekisteritiedot		Paikkatiedot	
Mj-rekisteri		TM35-lehtijako	N3432R
Laji	Kiinteä muinaisjäännös	Vanha yleislehtijako	221203
Tyyppi	Työ- ja valmistuspaikat	Koordinaatit ETRS-TM35FIN	P: 6920517,871 I: 272973,765 P: 6920542,826 I: 272960,125
Tyypin tarkenne	tervahaudat	N2000	Z n. 160 m
Ajoitus	historiallinen	Koordinaattiselite	tervahauta
Aiemmat tutkimukset	-	Inventointimenetelmät	Pintahavainnointi, kairaus
Kuvaus: Harjankankaan tieltä länteen erkanevan metsätien varrella, Salomäentiestä n. 200 m etelään, Mustasaarennevan ja Harjannevan välisellä kankaalla. Alueella kasvaa tiheää nuorta mäntytaimikkoa. Tervahauta on noin 15 m halkaisijaltaan, halssi etelään. Päällä kasvaa tiheää nuorta mäntypuustoa. Noin 25 metrin etäisyydellä luoteeseen on tervapirtin kiuas, joka on n. 2,5 m halkaisijaltaan ja n. 60 cm korkea, kiukaan pinta oli osin paljastunut metsänaurauksessa ja sen kivet osin liikkuneet.			
Ehdotus suojavyöhykkeeksi:	Kyllä. Lähin voimalapaikka sijaitsee noin 450 m lounaaseen, sähköaseman paikka ja itäinen sähkönsiirtoreitti sijaitsevat n. 600 m koilliseen.		



Mustansaarenneva pohjoinen, kohteiden sijainti ja kohderajaus, lähin voimalapaikka merkitty valkoisena ympyränä. Taustakartta Mml 8/2022.



Tervahauta taimikon lomassa, pohjoiseen.



Tervapirtin kiuas, kuva pohjoiseen.

**6. KAUHAJOKI Kivisalonneva koillinen**

Rekisteritiedot		Paikkatiedot	
Mj-rekisteri		TM35-lehtijako	N3432R
Laji	Kiinteä muinaisjäänös	Vanha yleislehtijako	221203
Tyyppi	Työ- ja valmistuspaikat	Koordinaatit ETRS-TM35FIN	P: 6919707,776 I: 272947,204 P: 6919701,186 I: 272985,199
Tyyppin tarkenne	tervahaudat	N2000	Z n. 163 m
Ajoitus	historiallinen	Koordinaattiselite	tervahauta
Aiemmat tutkimukset	-	Inventointimenetelmät	Pintahavainnointi, kairaus

Kuvaus: Mustansaarennevan koillispuolella, matalan moreenikankaan pohjoisosassa. Alueella kasvaa varttunutta harvaa mäntymetsää. Tervahauta on noin 15 m halkaisijaltaan, halssi länteen. Päällä kasvaa puustoa. Noin 30 m itään on n. 1,5 m halkaisijaltaan oleva ja 70 cm korkea tervapirtin kiuas.

Ehdotus suojavyöhykkeeksi: Kyllä. Lähin voimalapaikka sijaitsee noin 600 m luoteeseen, itäinen sähkönsiirtoreitti ja sähköseman paikka n. 1,3 km koilliseen.



Kivisalonneva koillinen, kohteiden sijainti ja kohderajaus, kohde sijaitsee tuulivoimapuiston hankealueen tuntumassa. Taustakartta Mml 8/2022.



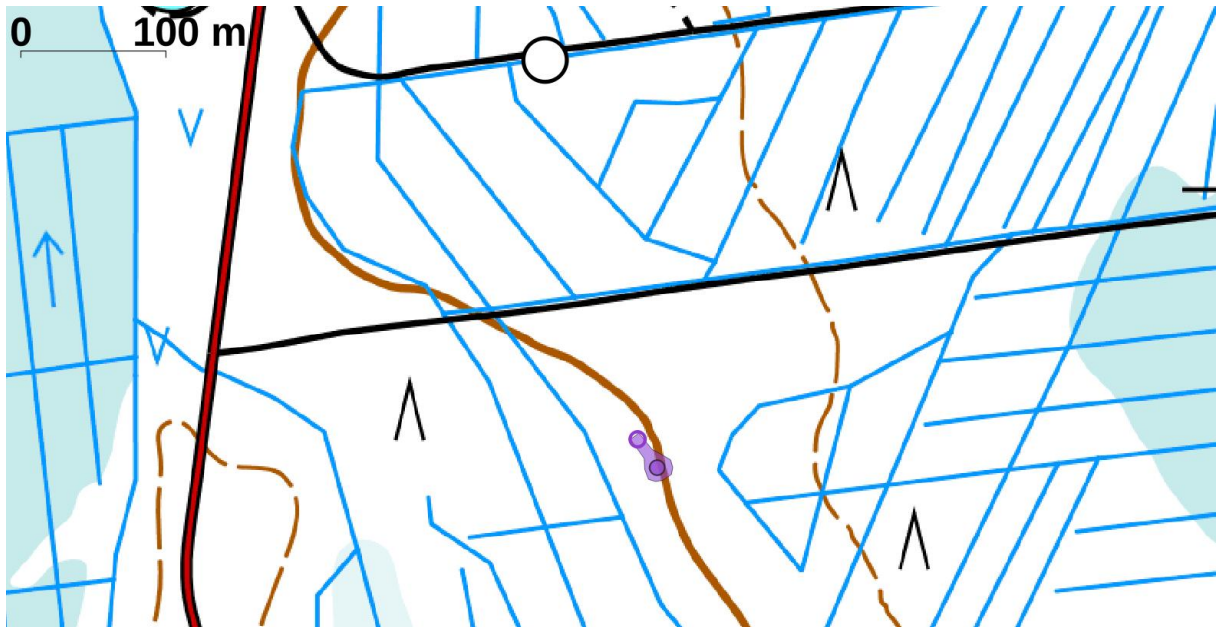
Tervahauta länteen.



Tervapirtin kiuas, kuva lounaaseen.



7. KAUHAJOKI Hakoneva pohjoinen			
Rekisteritiedot		Paikkatiedot	
Mj-rekisteri		TM35-lehtijako	N3432R
Laji	Kiinteä muinaisjäännös	Vanha yleislehtijako	221203
Tyyppi	Työ- ja valmistuspaikat	Koordinaatit ETRS-TM35FIN	P: 6919808,404 I: 273607,782 P: 6919827,946 I: 273594,286
Tyyppin tarkenne	tervahaudat	N2000	Z n. 160 m
Ajoitus	historiallinen	Koordinaattiselite	tervahauta
Aiemmat tutkimukset	-	Inventointimenetelmät	Pintahavainnointi, kairaus
Kuvaus: Hakonevan pohjoispuolella, Harjankankaantien itäpuolella ja turvetuontantoalueelle johtavan metsätien eteläpuolella. Matalan kankaan itäreunalla. Alueella kasvaa varttunutta harvaa mäntyvaltaista metsää. Tervahauta on noin 15 m halkaisijaltaan, halssi koilliseen, päällä kasvaa nuorta puustoa. Noin 25 m luoteeseen on n. 2 m halkaisijaltaan oleva ja 50 cm korkea tervapirtin kiuas.			
Ehdotus suojavyöhykkeeksi:	Kyllä. Lähin voimalapaikka sijaitsee noin 300 m pohjoisluoteeseen, itäinen sähkönsiirtoreitti n. 1 km koilliseen.		



Hakoneva pohjoinen, kohteiden sijainti ja kohderajaus, lähin voimalapaikka valkoisena ympyränä. Taustakartta Mml 8/2022.



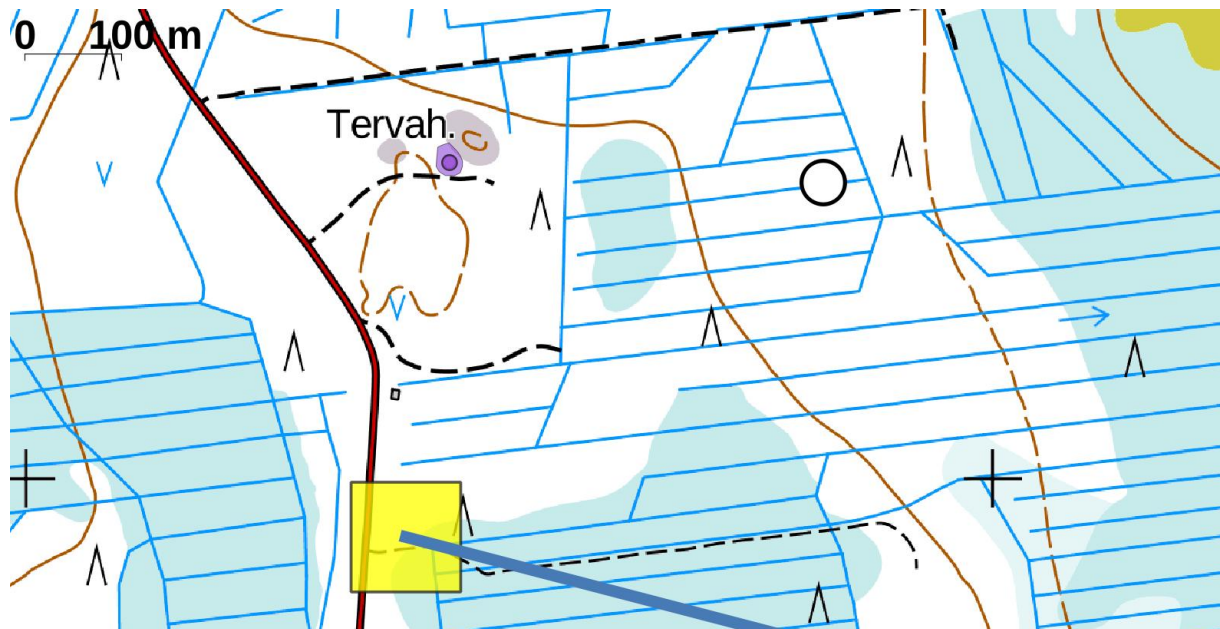
Tervahauta kaakkoon.



Tervapirtin kiuas, kuva pohjoiseen.



8. KAUHAJOKI Harjankangas			
Rekisteritiedot		Paikkatiedot	
Mj-rekisteri		TM35-lehtijako	N3432R
Laji	Kiinteä muinaisjäännös	Vanha yleislehtijako	221203
Tyyppi	Työ- ja valmistuspaikat	Koordinaatit ETRS-TM35FIN	P: 6921326,416 I: 273438,113
Tyyppin tarkenne	tervahaudat	N2000	Z n. 157 m
Ajoitus	historiallinen	Koordinaattiselite	gps-mittaus
Aiemmat tutkimukset	-	Inventointimenetelmät	Pintahavainnointi, kairaus
Kuvaus: Harjankankaantien itäpuolella, Harjankankaan eteläpuolella kivikkoisella matalalla kankaalla, heti metsätien pohjoispuolella, pohjoispuolella on pieni kallio. Tervahauta on noin 18 m halkaisijaltaan, halssi luoteeseen, päällä ja ympäristössä kasvaa nuorta mäntymetsää.			
Ehdotus suojavyöhykkeeksi:	Kyllä. Lähin voimalapaikka sijaitsee vajaa 400 m itään, itäinen sähkönsiirtoreitti ja sähköasema paikalla n. 400 m etelään.		



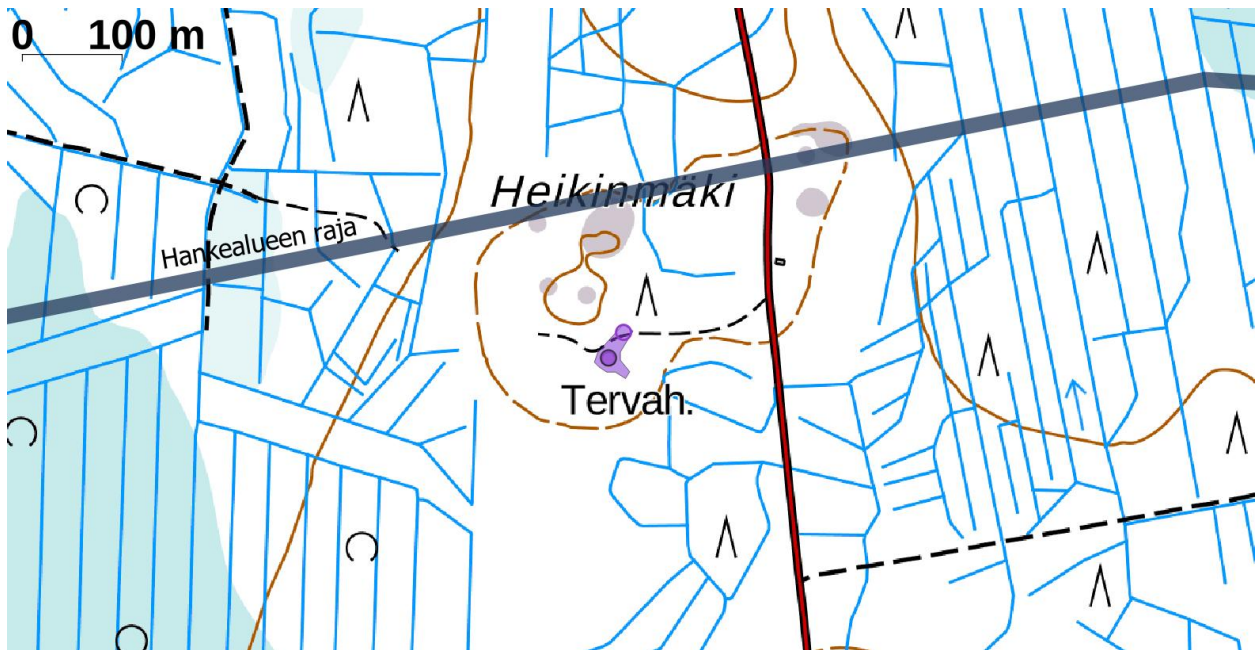
Harjankangas. Itäinen ilmajohtoreitti sinisenä viivana, lähin voimalapaikka valkoisena ympyränä, sähköasema keltaisena. Taustakartta Mml 8/2022.



Tervahaudan eteläpuolella on maanottokuoppia, kuva pohjoiseen.



9. KAUHAJOKI Heikinmäki			
Rekisteritiedot		Paikkatiedot	
Mj-rekisteri		TM35-lehtijako	N3432R
Laji	Kiinteä muinaisjäännös	Vanha yleislehtijako	221203
Tyyppi	Työ- ja valmistuspaikat	Koordinaatit ETRS-TM35FIN	P: 6922487,873 I: 272821,943 P: 6922513,369 I: 272837,025
Tyyppin tarkenne	tervahaudat	N2000	Z n. 153 m
Ajoitus	historiallinen	Koordinaattiselite	tervahauta
Aiemmat tutkimukset	-	Inventointimenetelmät	Pintahavainnointi, kairaus
Kuvaus: Harjannevan ja Harjankankaantien välissä, kallioiden Heikinmäen etelälaidalla. Alueella kasvaa kasvatusmätymetsää, tervahaudan päällä ja ympärillä enimmäkseen lehtipuustoa, pintakasvillisuus on heinää ja turvetta. Tervahautta on noin 15 m halkaisijaltaan, halssi kaakkoon. Noin 25 m koilliseen on n. 1,5 m halkaisijaltaan oleva ja 60 cm korkea tervapirtin kiuas.			
Ehdotus suojavyöhykkeeksi:	Kyllä. Lähin voimalapaikka sijaitsee noin 700 m etelään, itäinen sähkönsiirtoreitti ja sähköaseman paikka n. 1,6 km kaakkoon.		



Heikinmäki, kohteiden sijainti ja kohderajaus. Taustakartta Mml 8/2022



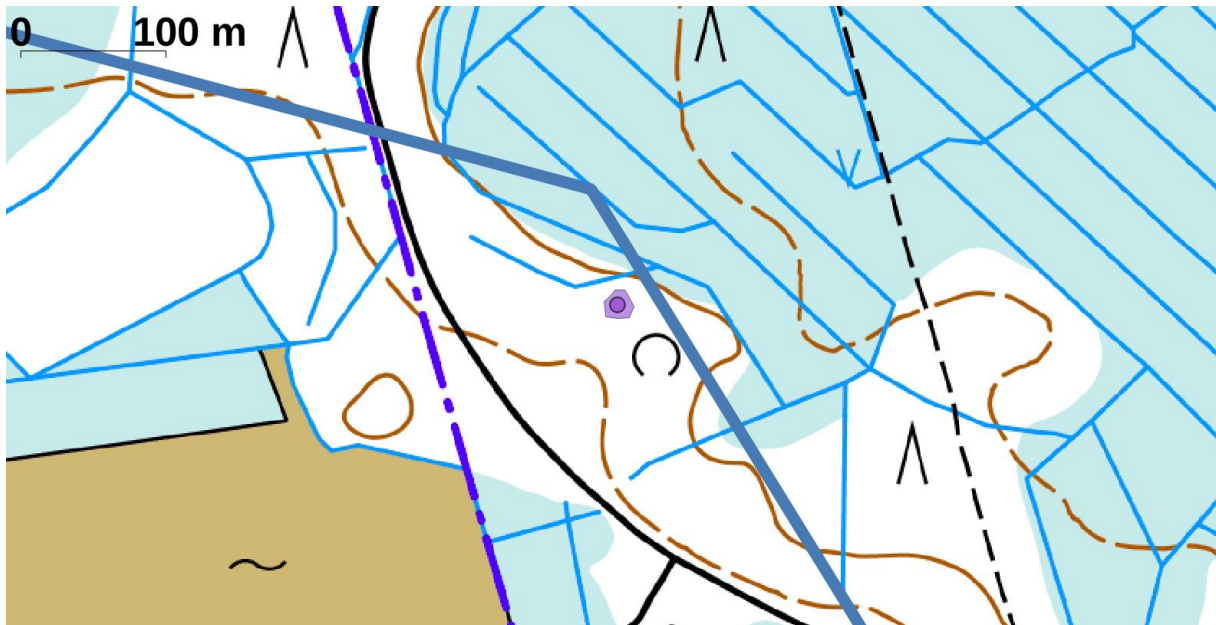
Tervahauta etelään.



Tervapirtin kiuas, kuva länteen.



10. KURIKKA Nasimäki luode			
Rekisteritiedot		Paikkatiedot	
Mj-rekisteri		TM35-lehtijako	N3432R
Laji	Kiinteä muinaisjäännös	Vanha yleislehtijako	221206
Tyyppi	Työ- ja valmistuspaikat	Koordinaatit ETRS-TM35FIN	P: 6920496,009 I: 274788,593
Tyyppin tarkenne	tervahaudat	N2000	Z n. 150 m
Ajoitus	historiallinen	Koordinaattiselite	tervahauta
Aiemmat tutkimukset	-	Inventointimenetelmät	Pintahavainnointi, kairaus
Kuvaus: Vasikkanevan turvetuotantoalueen länsipuolella, lounaispuolella on pienempi turvetuotantoalue, Vasikkanevan turvetuotantoalue on osin poistunut käytöstä ja sen alueita muutettu pelloiksi. Tervahauta sijaitsee matalan köölliseen laskevan kankaan reunalla. Alueella kasvaa varttunutta mänty- ja kuusimetsää. Tervahauta on noin 10 m halkaisijaltaan, halssi pohjoiseen. Kankaalla on useita moderneja maanotossa syntyneitä isoja kuoppia.			
Ehdotus suojavyöhykkeeksi:	Kyllä. Lähin voimalapaikka sijaitsee noin 500 m lounaaseen, itäinen sähkönsiirtoreitti kulkee n. 10 metrin etäisyydellä itäpuolella,		



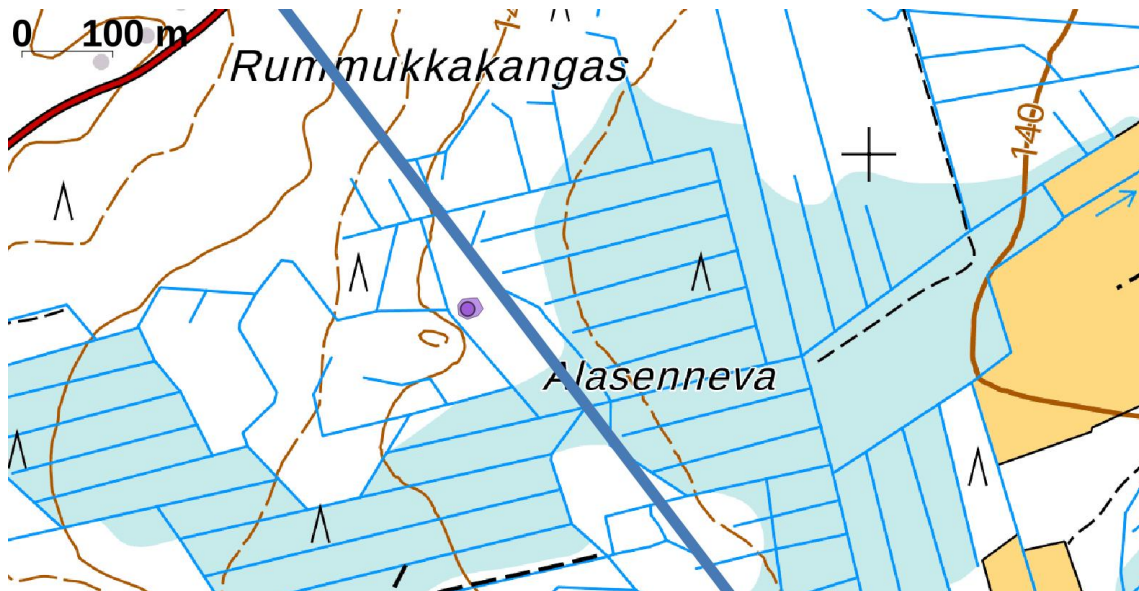
Nasimäki luode. Itäinen voimajohtoreitti sinisenä viivana. Taustakartta Mml 8/2022.



Tervahauta pohjoiseen.



11. KURIKKA Rummukkakangas			
Rekisteritiedot		Paikkatiedot	
Mj-rekisteri		TM35-lehtijako	N3431R
Laji	Kiinteä muinaisjäänös	Vanha yleislehtijako	221206
Tyyppi	Työ- ja valmistuspaikat	Koordinaatit ETRS-TM35FIN	P: 6915829,516 I: 277558,524
Tyypin tarkenne	tervahaudat	N2000	Z n. 144 m
Ajoitus	historiallinen	Koordinaattiselite	tervahauta
Aiemmat tutkimukset	-	Inventointimenetelmät	Pintahavainnointi, kairaus
Kuvaus: Rummukkakaan kaakkoislaidalla, etelä- ja itäpuolella on ojitettu Alasenneva. Kapean harjanteen päällä on noin 12 m halkaisijaltaan oleva tervahauta, halssi koilliseen. Alue on metsäaurattu ja kasvaa tiheää mäntytaimikkoa.			
Ehdotus suojavyöhykkeeksi:	Kyllä. Itäinen sähkösiirtoreitti kulkee n. 30 metrin etäisyydellä koillispuolella.		



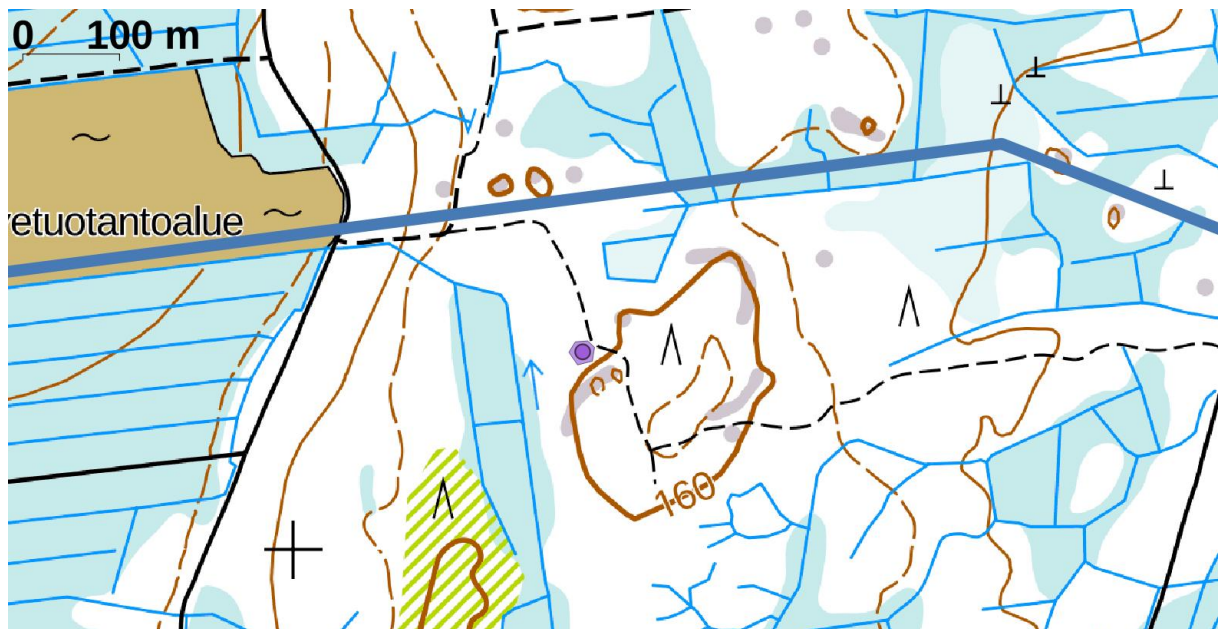
Rummukkakangas. Itäinen voimajohtoreitti sinisenä viivana. Taustakartta Mml 8/2022.



Tervahauta mäntytaimikon lomassa, kuva luoteeseen.



12. KURIKKA Mäntykangas			
Rekisteritiedot		Paikkatiedot	
Mj-rekisteri		TM35-lehtijako	N3433L
Laji	Kiinteä muinaisjäännös	Vanha yleislehtijako	221208
Tyyppi	Työ- ja valmistuspaikat	Koordinaatit ETRS-TM35FIN	P: 6912204,345 I: 285299,457
Tyypin tarkenne	tervahaudat	N2000	Z n. 160 m
Ajoitus	historiallinen	Koordinaattiselite	tervahauta
Aiemmat tutkimukset	-	Inventointimenetelmät	Pintahavainnointi
Kuvaus: Hanhinevan turvatuotantoalueesta pohjoiseen ja länsipuolella olevasta pienestä turvealueesta itäkaakkoon. Kallioisen mäen luoteispuolella on noin 12 m halkaisijaltaan oleva tervahauta, halssi koilliseen. Alue on avohakattu, tervahaudan ympärille on jätetty säästöpuuryhmä.			
Ehdotus suojavyöhykkeeksi:	Kyllä. Itäinen sähkönsiirtoreitti kulkee n. 150 metrin etäisyydellä pohjoispuolella.		



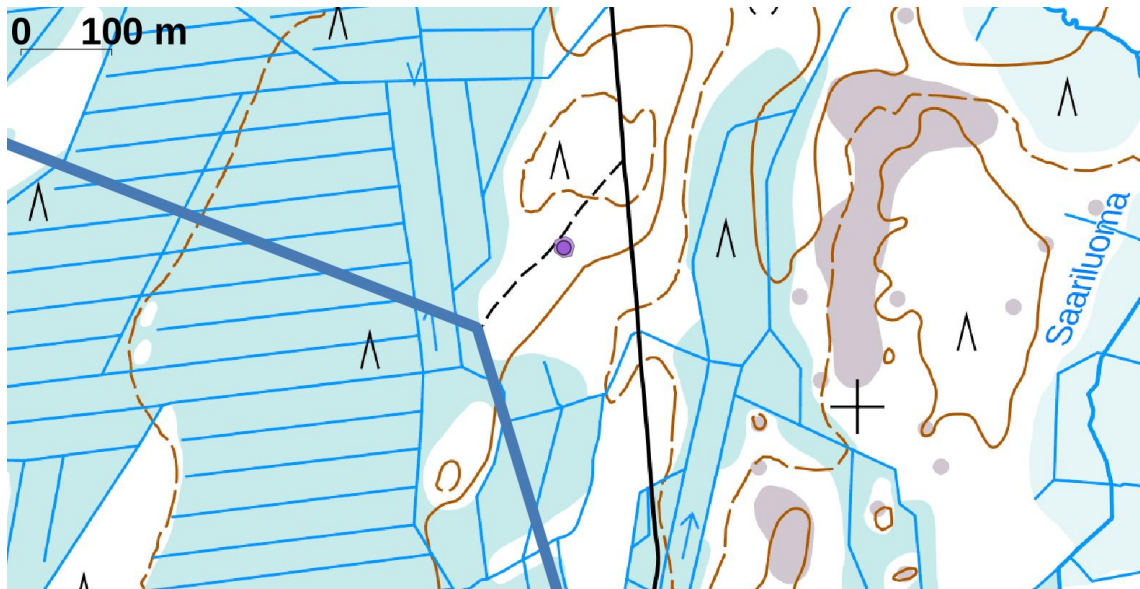
Mäntykangas. Itäinen voimajohtoreitti sinisenä viivana. Taustakartta Mml 8/2022.



Tervahauta kallioiden alapuolella, kuva itään.



13. KURIKKA Pettumäki etelä			
Rekisteritiedot		Paikkatiedot	
Mj-rekisteri		TM35-lehtijako	N3433L
Laji	Kiinteä muinaisjäännös	Vanha yleislehtijako	221208
Tyyppi	Työ- ja valmistuspaikat	Koordinaatit ETRS-TM35FIN	P: 6912175,326 I: 286677,026
Tyypin tarkenne	tervahaudat	N2000	Z n. 150 m
Ajoitus	historiallinen	Koordinaattiselite	tervahauta
Aiemmat tutkimukset	-	Inventointimenetelmät	Pintahavainnointi
Kuvaus: Saarijärvestä luoteeseen, Pettumäen eteläpuolla sitä pienemmän mäen eteläpuolella. Tervahauta on noin 15 m halkaisijaltaan, halssi kaakkoon, pintakasvillisuus on varpuja. Alue on metsäaurattu ja kasvaa avohakkuun jäljiltä mäntytaimikkoa.			
Ehdotus suojavyöhykkeeksi:	Kyllä. Itäinen sähkönsiirtoreitti kulkee n. 120 metrin etäisyydellä lounaispuolella.		



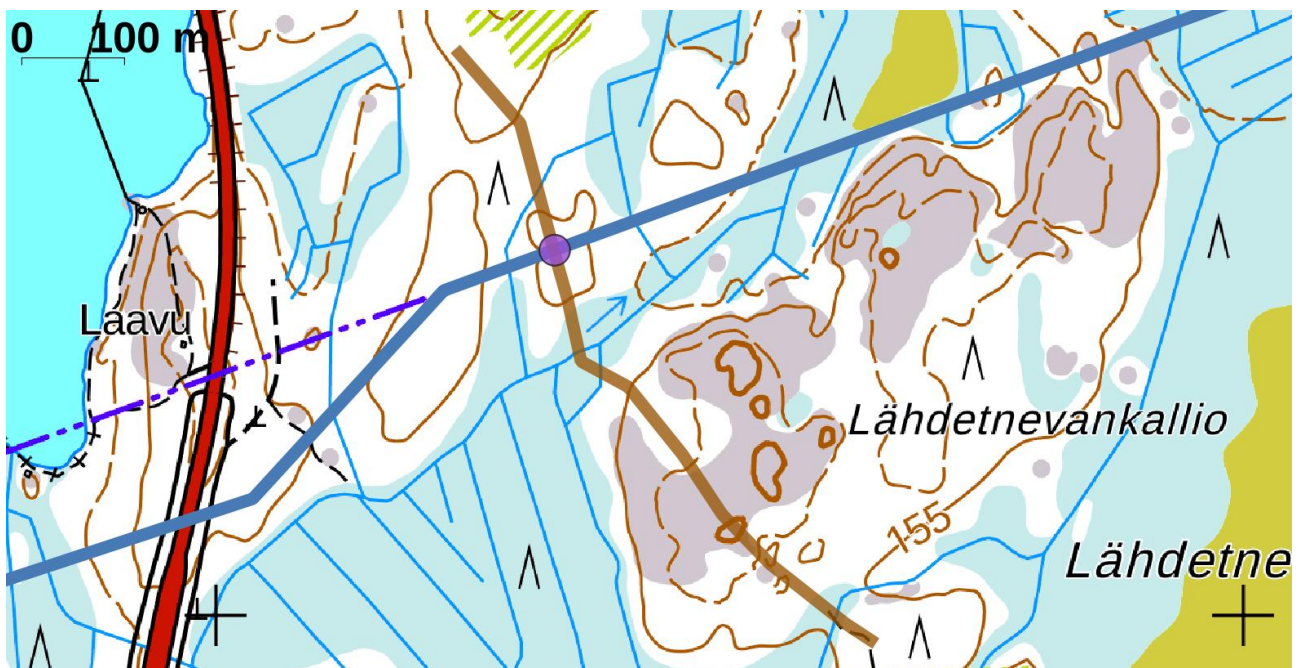
Pettumäki etelä. Itäinen voimajohtoreitti sinisenä viivana. Taustakartta Mml 8/2022.



Tervahauta itään.



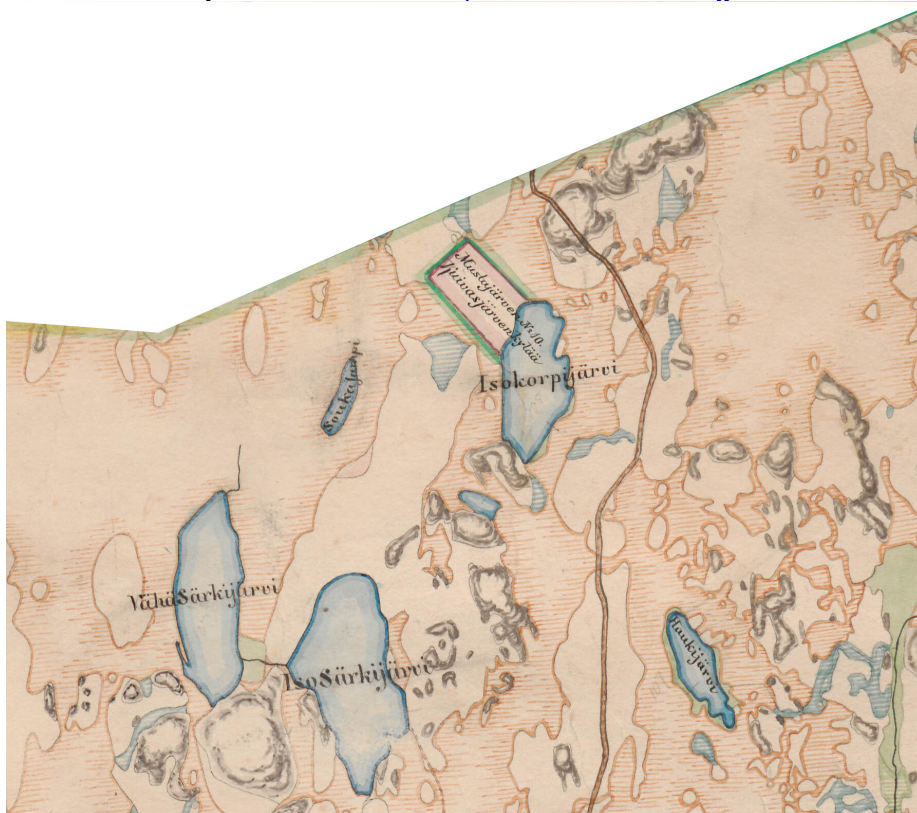
14. PARKANO Kyrönkankaan talvitie, Lähdetnevankallio			
Rekisteritiedot		Paikkatiedot	
Mj-rekisteri		TM35-lehtijako	N3433L
Laji	Muu kulttuuriperintökohde	Vanha yleislehtijako	221208
Tyyppi	Kulkuväylät	Koordinaatit ETRS-TM35FIN	P: 6911354,609 I: 288329,852
Tyypin tarkenne	Tienpohjat	N2000	Z n. 150-160 m
Ajoitus	historiallinen	Koordinaattiselite	Tien linjaus Parkanon ja Kurikan kuntarajalla
Aiemmat tutkimukset	-	Inventointimenetelmät	Pintahavainnointi, kairaus
Aiemmat löydöt	-	Inventointilöydöt	-
<p>Kuvaus: Pirkanmaan maankuntakaavaluonnoksen 2040 tuulivoima-alueiden arkeologisen kulttuuriperinnön potentiaalin selvityksessä 2016 (Kulttuuriympäristöpalvelut Heiskanen & Luoto, nyk. Heilu Oy) on selvitetty Parkanon pohjoisosassa Niskalamminkangas-niminen alue, jonka yhteydessä mainitaan pitäjänkartan perusteella paikannettu kohde 8004 "tie", tien sijainti on merkitty karttaan Lähdetnevankallion eteläpuolelle asti. Kyseessä on Ylä-Satakunnan ja Pohjanmaan välillä kulkenut Kyrönkankaan talvitie. Nuijasodan aikana 1596 joukot käyttivät talvitietä marssiessaan Pohjanmaalta Ylä-Satakuntaan ja Nokialle (Leena Perälä, Kyrönkankaan talvitie. 2015). Talvitie oli Hämeenkankaan-Pohjankankaan kesätietä lyhyempi ja nopeampi (Ikaalisten entisen emäpitäjän historia 1 vuoteen 1640. 1996. S. 328)</p> <p>Tien linjaus asemoitiin pitäjänkarttojen avulla Kurikan puolelle asti. Parkanon puolella tien linjaus kulkee kalliolla ja lähempänä kuntarajaa ylittää kosteamman maan juonteen ennen kuntarajaa, kuntarajan kohdalla linjaus ylittää hiekkamoreenikumpareen ja jatkuu pohjoiseen Kurikan puolelle nuorta tiheää mäntymetsää kasvavalla alueella, maaperä on moreenia. Parkanon puolella tien injauksen läheisyydessä on tehty avohakkuu kallioiden pohjoisreunan alaosaan asti, alueella on metsäkoneen ajouria ja hakkuujätettä. Tielinjauksen itäpuolella kalliolla kasvaa harvahkoa mäntymetsää.</p> <p>Inventoiduilta alueilta ei voitu paikantaa fyysisiä jäänteitä tiestä tai siihen muuten liitettäviä jäänteitä. Kuntarajan tuntumassa oli useissa kohdissa rikkoutunutta maanpintaa sekä ojien leikkauksia, joista ei havaittu turpeen alapuolisissa kerrostumissa jäänteitä tiestä.</p>			
Ehdotus suojavyöhykkeeksi:	-. Itäinen sähkönsiirtoreitti kulkee kohteen yli.		



Kyrönkankaan talvitie, Lähdetnevankallio. Tien linjaus ruskeana viivana, kohdekoordinaatit kuntarajan kohdalla. Itäinen voimajohtoreitti sinisenä viivana. Taustakartta Mml 8/2022.



Stierwald Karl, Ilmajoen, Ikaalisten ja Ruoveden raja, yksityiskohta vuoden 1762/1773 kartasta. Kartalle merkitty Kyrönkankaan talvitie, Winter Lands wäg, sen tuntumaan on nimetty Niskaluoma ja maakuntien raja-merkki, itäpuolelle Vähä Somerojärvi. Vanha kartta, <http://urn.fi/URN:NBN:fi:juu-200908253830>.



Kyrönkankaantie Parkanon puolella 1840-luvun pitäjänkartalla. Kartta: KA, Maanmittauslaitos, pitäjänkartta Parkano ja Kihniö 2212 05 08 I a.



Tien linjaus Lähdetnevankallion pohjoispuolella, kuva pohjoiseen.

15. PARKANO Vähä Somerojärvi			
Rekisteritiedot		Paikkatiedot	
Mj-rekisteri	1000043936	TM35-lehtijako	N3433L
Laji	Kiinteä muinaisjäänös	Vanha yleislehtijako	221208
Tyyppi	Työ- ja valmistuspaikat	Koordinaatit ETRS-TM35FIN	P: 6911372,528 I: 289901,332
Tyyppin tarkenne	tervahaudat	N2000	Z n. 152,50 m
Ajoitus	historiallinen	Koordinaattiselite	Aiempi tieto
Aiemmat tutkimukset	-	Inventointimenetelmät	Pintahavainnointi
Aiemmat löydöt	-	Inventointilöydöt	-
Kuvaus: rekisteriportaali: LIDAR-korkeusmallissa erottuva erottuva todennäköinen tervahauta. 2022: Vähä Somerojärven lounaispuolella, kaakkoon notkelmaan jyrkästi laskevan rinteän reunalla. Tervahauta on n. 12 m halkaisijaltaan, halssi kaakkoon. Ympäristössä kasvaa mäntyvaltaista metsää, haudan päällä eri ikäistä puustoa, turpeen ja varpujen lisäksi pintakasvillisuutena jonkin verran heinää. Hauta voi olla n. 850 m kaakkoon Iso Somerojärven pohjoisrannalla sijainneen Someron talon polttama, Somero on ainoa pitäjänkartalle merkitty talo lähialueella.			
Ehdotus suojavyöhykkeeksi:	Kyllä. Itäinen sähkönsiirtoreitti kulkee kohteen yli.		



Iso Somerojärvi. Itäinen voimajohtoreitti sinisenä viivana, reitti kulkee kohteen yli. Taustakartta Mml 8/2022.



Tervahauta ei erottunut hyvin maastossa rehevän pintakasvillisuuden vuoksi, kuva lounaaseen, nuoli osoittaa keskuskuoppaa.



9. Aineistoluettelo

Arkistoaineisto:

Kansallisarkisto: Isojakokartat Kauhajoki: E46a:6/3-11, E46a:6/13-17, E46a:6/18-77.

Maanmittaushallitus la Pitäjänkartat (1749-1917).

Maanmittaushallitus, Suomen taloudelliset kartat, 82 Kauhajoki. 1938.

Digitaalinen aineisto

Kansallisarkisto, Astia – Kansallisarkiston asiointipalvelu, <https://astia.narc.fi/uusiastia/index.html>.

Geologian tutkimuskeskus,
<http://gtkdata.gtk.fi/Maankamara/index.html>.

Maanmittauslaitos, avoimien aineistojen tiedostopalvelu,
<https://tiedostopalvelu.maanmittauslaitos.fi/tp/kartta>.
<http://vanhatpainetutkartat.maanmittauslaitos.fi/>.

Museovirasto, Kulttuuriympäristön palveluikkuna, arkeologiset kohteet ja kulttuuriympäristön tutkimusraportit arkeologia, <https://www.kyppi.fi/palveluikkuna/portti/read/asp/default.aspx>.

https://www.syke.fi/fi-FI/Avoin_tieto.

Vanha kartta, Stierwald Karl, Ilmajoen, Ikaalisten ja Ruoveden raja, 1762/1773, <http://urn.fi/URN:NBN:fi:ju-200908253830>.

Kirjallisuus

Ikaalisten entisen emäpitäjän historia 1 vuoteen 1640. 1996.

Kyrönmaa X: Jalasjärven kirja, Toivo Vuorela (toim.) 1958.

Luukko Armas, Etelä-Pohjanmaan historia II. Keskiaika ja 1500-luku. 1950.

Luukko Armas, Etelä-Pohjanmaan historia III. Nuijasodasta isoonvihaan. 1945.

Perälä Leena, Kyrönkankaan talvitie. 2015.

Rantatupa Heikki, Parkanon ja Kihniön kirja. 1971.

Kauhajoen historia. 1987.

Julkaisematon aineisto

Schulz Hans-Peter, rannansiirtymistaulukko