



# Suoseikkailulle Geoparkiin

*Tiesittekö, että soilla kasvaa kihokkeja, hyönteisiä ravinnokseen pyydystäviä kasvikkumajaisia? Entä oletteko huomanneet, että sammaleiden seassa vilisee ja männynkäppyröiden välissä lentelee jos jonkinlaisia ihmeellisiä ötököitä?*

Pakatkaa reppuun lempieväät ja tulkaa suoretkelle Lauhanvuori - Hämeen kangas UNESCO Global Geoparkiin! Pääsette hyppäämään suoluontoon kätevästi Geoparkin pitkospuureittejä pitkin. Tietoa Geoparkista ja sen koko tarjonnasta löytyy osoitteesta **lhgeopark.fi**



Lauhanvuori -  
Hämeen kangas  
**Geopark**  
FINLAND

2021

# Geoparkin parhaat suoretkikohteet lapsiperheille



## AITONEVAN TURVEMUSEO

Ympäristöpolku, konenäyttely, lintutorni ja laavu  
(museo avoinna kesäaikaan)  
Aitonevantie 358, Kihniö  
62.19536, 23.30882  
[neova-group.com/turvetuotantoavastuullisesti/  
ymparistokohteet/turvemuseo](http://neova-group.com/turvetuotantoavastuullisesti/ymparistokohteet/turvemuseo)

## KAMMI-KYLÄ

Pitkospuureitti, rakennuksia luonnonmateriaaleista  
Jokelantie 32, Kauhajoki  
62.29123, 22.44818  
[nummijarvi.fi/site?node\\_id=110](http://nummijarvi.fi/site?node_id=110)

## KATSELMANKALLIO - HAAPAJÄRVEN TILA

### Haapakeitaan soidensuojelualue

Pitkospuureitti Katselmankalliolta Haapajärven tilalle,  
Katselmankalliolla taukopaikka, luontotorni ja puucee,  
reitit puolivälissä taukopaikka, Haapajärven tilalla  
tupa ja puucee  
Katselmantie 88, Siikainen  
61.95860, 21.92189  
[siikainen.fi/?page\\_id=4625](http://siikainen.fi/?page_id=4625)

## KAUHANEVA

### Kauhanevan - Pohjankankaan kansallispuisto

Kauhalammin kierros -pitkospuureitti, taukopaikkoja,  
puucee, Salomaalla esteettömiä palveluja,  
Nummikankaalla lintutorni  
Kyrönkankaantie 347, Karvia  
62.20519, 22.44806  
[luontoon.fi/kauhaneva-pohjankangas](http://luontoon.fi/kauhaneva-pohjankangas)

## MUSTANSAARENKEIDAS

### Haapakeitaan soidensuojelualue

Esteetön luontopolku ja lintutorni  
Konkarintie 2, Isojoki  
(pihan läpi ajetaan vielä 1 km tietä pitkin)  
62.01866, 21.84686  
[luontoon.fi/mustansaarenkeidas](http://luontoon.fi/mustansaarenkeidas)

## NEVA-LYLY

Wilperti-peikon luontopolku -pitkospuureitti,  
taukopaikka, puucee  
Alkkiantie 1454, Karvia  
62.19507, 22.84230  
[willikarvia.fi/kohde/neva-lyly](http://willikarvia.fi/kohde/neva-lyly)

## PARKANON METSÄMUSEO

Kustaa-hirven luontopolku, taukopaikka, puucee,  
konenäyttely (museo avoinna kesäaikaan)  
Rännärinmuseotie 112, Parkano  
62.07901, 23.05994  
[parkano.fi/parkanon-metsamuseo](http://parkano.fi/parkanon-metsamuseo)

## PERÄKORPI

### Lauhanvuoren kansallispuisto

Polku Spitaalijärven ja Kivijatan välillä, Spitaalijärvellä  
esteetön taukopaikka ja puucee  
Spitaalijärvi, Isojoki  
62.13374, 22.14777  
[luontoon.fi/lauhanvuori](http://luontoon.fi/lauhanvuori)

## VAARINNEVANKEIDAS

### Hämeen kangas

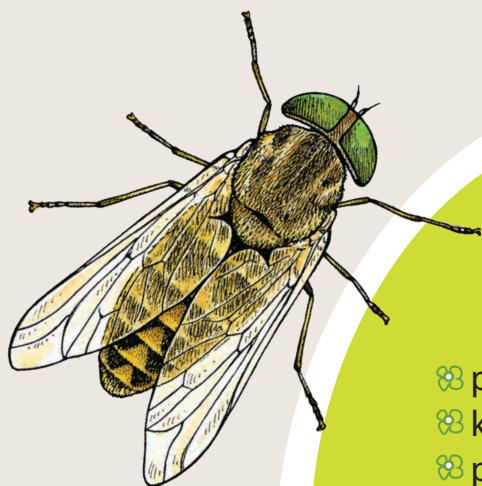
Pitkospuureitti ja taukopaikka,  
viitoitus ja opastus valmistuvat vuoden 2022 aikana  
Kyrönkankaantie 1174, Jämijärvi  
62.13374, 22.14777  
[luontoon.fi/hameenkangas](http://luontoon.fi/hameenkangas)



# Tekemistä suolla

## Ruokkikaa kihokkia

1. Etsikää kihokki. Kihokkikasvustot ovat tiheässä kasvavia kellanvihreitä ruusukkeita. Kihokkien pyöreitä tai pitkulaisia lehtiä peittävät punaiset pyyntikarvat.
2. Saalistakaa kihokille kelpavaa ravintoa, kuten muutama hyttynen tai kärpänen.
3. Asettakaa saalis auki olevalle lehdelle varovasti vaikka pienen tikun avulla.
4. Antakaa kihokin olla rauhassa noin tunnin. Sillä välin voitte etsiä suolta muita mielenkiintoisia juttuja.
5. Käykää sitten katsomassa, mitä kihokille ja sen lehdelle on tapahtunut.



## Bongatkaa pikkueläimiä Näittekö näitä?

- |            |                  |
|------------|------------------|
| ☒ perhosia | ☒ pistiäisiä     |
| ☒ kärpäsiä | ☒ muurahaisia    |
| ☒ paarmoja | ☒ hyppyhäntäisiä |
| ☒ mäkäriä  | ☒ hämähäkkejä    |
| ☒ hyttysiä | ☒ jotain muuta   |





# Ohjeita retkeilijöille

- Roskat eivät kuulu luontoon, ja niiden syntymistä kannattaa välttää jo ennalta. Palavat roskat voi polttaa ja biojätteen laittaa kompostiin tai puuceen alustaan. Kaikki muut roskat tuodaan luonnosta pois.
- Nuotion saa sytyttää ainoastaan merkityillä tulentekopaikoilla. Tarkistakaa etukäteen, että metsäpalovaroitus ei ole voimassa (ilmatieteenlaitos.fi/varoitukset).
- Varatkaa mukaan oma WC-paperirulla.
- Muistakaa koronavirusohjeet myös retkeillessänne (luontoon.fi/koronavirusohjeet).

Lisätietoa: [luontoon.fi/retkietiketti](https://luontoon.fi/retkietiketti) ja [lhgeopark.fi/kuinka-matkailet-geoparkissa-vastuullisesti](https://lhgeopark.fi/kuinka-matkailet-geoparkissa-vastuullisesti)

[lhgeopark.fi](https://lhgeopark.fi)

[facebook.com/lauhanvuoriregion](https://facebook.com/lauhanvuoriregion)

[instagram.com/lauhanvuoriregion](https://instagram.com/lauhanvuoriregion)

[twitter.com/suogeopark](https://twitter.com/suogeopark)

#lhgeopark #geopark

#unesco globalgeoparks #europeangeoparks

#finnishgeoparks #sdgs2030 #geoeducation

Valokuvat: Terttu Hermansson, Kauhaneva  
Hanna Tuuri, Parkano

Piirroksiset: **Tupu Vuorinen**,  
pitkälehtikohokki, rahkahopeatäplä,  
nautapaarma, suoukonkorento.

Alkuperäiset  
tehtävät: **WWF Suomi**  
([wwf.fi](https://www.wwf.fi))

METSÄHALLITUS

unesco  
Global Geopark

Euroopan maaseudun  
kehittämisen maatalousrahoitus:  
Eurooppa investoi maaseutualueisiin

Lauhanvuori -  
Hämeen kangas  
**Geopark**  
FINLAND