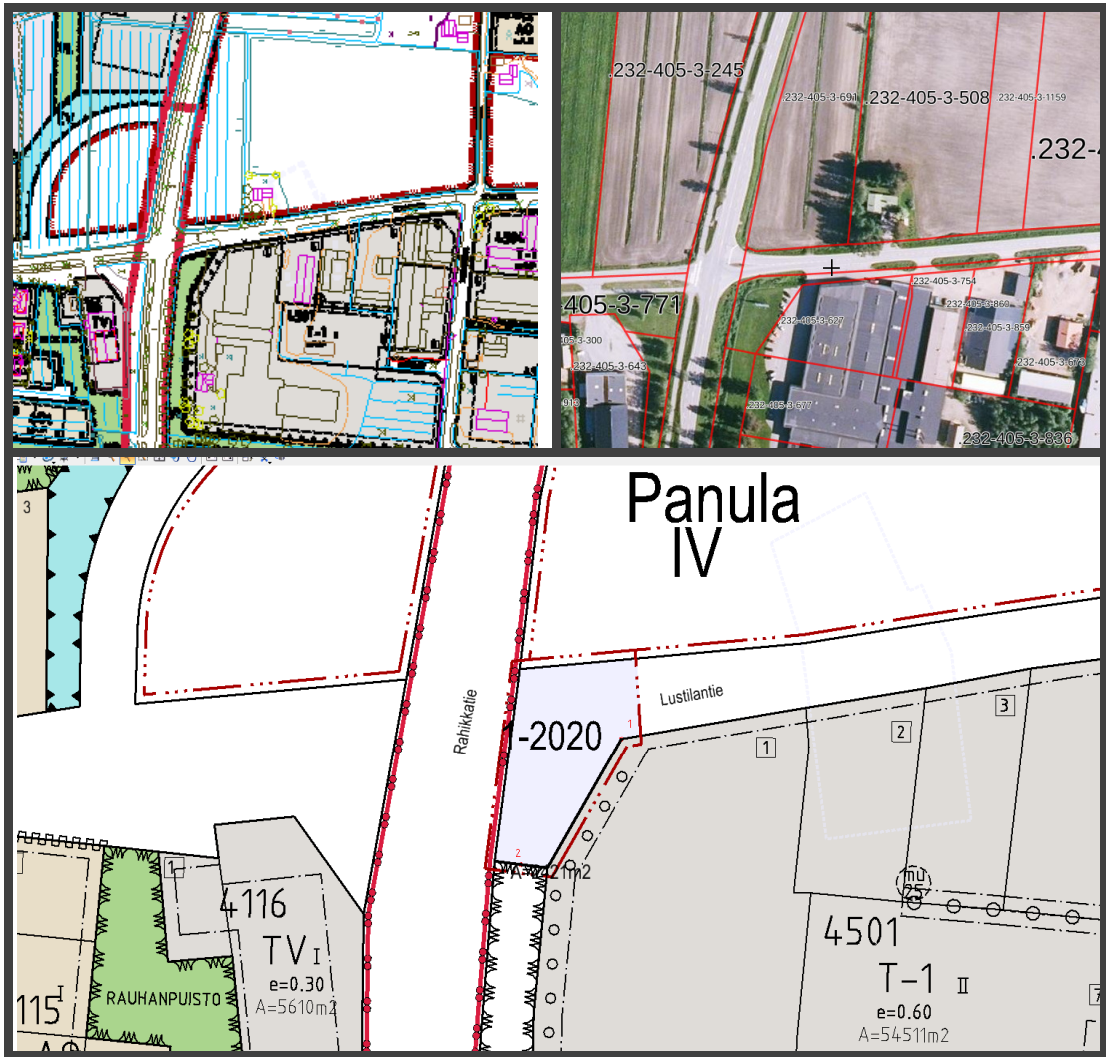


ASEMAKAAVAN SELOSTUS



ASEMAKAAVAN MUUTOS KATU- JA VIHERALUEELLA LUSTILANTIEEN RISTEYKSESSÄ (kv-väylä)

KAUHAJOEN KAUPUNKI

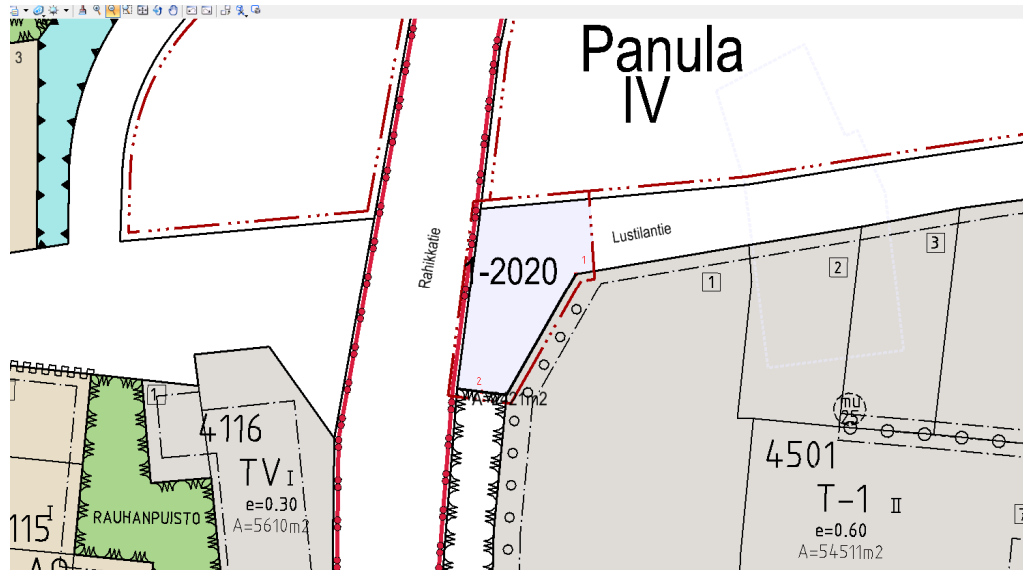
2020

1. TUNNISTETIEDOT

Kunta KAUHAJOKI	Kaavan nimi ASEMAKAAVAN MUUTOS KATU- JA VIHERALUEELLA LUSTILANTIEN RISTEYKSESSÄ (kv-väylä)	
Kunnan osa Panula IV	Asemakaavan selostus, joka koskee 29.4.2020 päivättyä kaavakarttaa	
Alueen nimi Lustilantien risteys	Korttelit: Katualue	
Kaavan laatijan yhteystiedot KAUHAJOEN KAUPUNKI PL 500, 61801 KAUHAJOKI PUH. 06 2413 2000	KAAVAN VIREILLETULOSTA ILMOITTAMINEN	Lehti-ilmoitus 28.2.2020
	TEKNINENLAUTAKUNTA	LUONNOS 10.3.2020, nähtävillä 13.3.--30.3.2020 EHDOTUS 5.5.2020
Anne Ketola, vs. kaavoittaja	KAUPUNGINHALLITUS	EHDOTUS 12.5.2020 nähtävillä 20.5.-4.6.2020 HYVÄKSYMINEEN 22.6.2020 kau- punginhallitus 155 §
	VOIMAANASTUMINEN	22.7.2020

1.1 Alueen määrittely ja sijainti

Kaava-alue sisältää VP- ja katualuetta Lustilantien ja Rahikkatien risteuksen läheisyydes-
sä Kauhajoen keskustaajaman asemakaava-alueella Panulan kaupunginosassa. Alue ra-
joittuu pohjoisessa asemakaavarajaan, idässä Rahikkatien reunasta Lustilantietä noin 45
metriä itään, etelässä kortteliin 4501 ja lännessä Rahikkatiehen (ks. alla oleva kuva). Ka-
duksi muutettavan viheralueen osalta kaavamuuotosalue on kaupungin omistuksessa ja
Lustilantien osalta katualue on Elyn omistuksessa maantienä. Alueen pinta-ala on noin
0,3 ha.



Kuva 1. Kaavamuutosalueen rajaus

Kaavan vaikutusalueeseen kuuluvat tien käyttäjät, lähialueen asukkaat, yrittäjät, työntekijät ja kaupallisten palveluiden käyttäjät.

1.2 Kaavan nimi ja tarkoitus

Kaavan nimi on: Asemakaavan muutos katu- ja viheralueella Lustilantien risteyksessä (kv-väylä)

Kaavamuutoksen tarkoituksena on mahdollistaa kevyen liikenteen keskisaarekkeen rakentaminen Rahikkatien ylitykseen. Keskisaarekkeen sijoituspaikaksi on ajateltu risteuksen eteläpuolta. Rahikkatien ylityksestä siirrytään lyhyelle kevyen liikenteen väylälle Rahikkatien itäpuolella. Nykyinen katualue on hieman liian kapea, jotta turvallinen kevyen liikenteen väylä saataisiin sijoitettua risteuksen itäpuolelle. Kaavamuutoksessa levennetään katualuetta Lustilantien liittymän eteläpuolella, samalla VP-vyöhyke Rahikkatien varressa pienenee.

Kaavaan suunnitellut muutokset ovat vähäisiä, eivätkä vaikuta lähialueen tonttien koihin.

1.3 Selostuksen liiteasiakirjat

Liite 1. Osallistumis- ja arviointisuunnitelma

1.4 Luettelo taustaselvityksistä ja lähdemateriaalista

Luontoselvitys: Kauhajoen osayleiskaava-alueen luontoarvojen perusselvitys 2008

Rakennuskannan inventointi: Kauhajoen keskustaajaman oikeusvaikutteinen osayleiskaava 2035, rakennetun ympäristön ja rakennusten arvottaminen 2013

Liikenneselvitys: Kauhajoen keskustaajaman osayleiskaava 2035 Liikenteen nykytila ja tavoitteet (Sito) 2011

Maisemaselvitys: Kauhajoen keskustaajaman osayleiskaava 2035, Maisemaselvitys 21.6.2011

Arkeologinen selvitys: Kauhajoen keskustaajaman osayleiskaava ja laajennusosat, Arkeologinen inventointi 2010

2. PERUSTIEDOT JA TAVOITTEET

2.1 ASEMAKAAVAN TAVOITTEET

Kaavamuutoksen tavoitteena on mahdollistaa kevyen liikenteen saarekkeen rakentaminen Rahikkatien ylitykseen sekä lyhyt kevyen liikenteen väylä risteuksen kaakkoisosaan. Nykyinen katualue on hieman liian kapea risteuksen kaakkoiskulmauksessa, jotta turvallinen kevyen liikenteen väylä saataisiin siihen toteutettua Etelä-Pohjanmaan ELY-keskuksen suunnitelmien mukaisena.

2.2 PERUSSELVITYKSET JA INVENTOINNIT

Rakennuskanta ja alueen maankäyttö

Rakennetun ympäristön inventointi on laadittu 2005 ja sitä on täydennetty vuonna 2010. Arvotusraportti valmistui vuonna 2013. Kaavamuutosalueella ei ole kulttuurihistoriallisesti merkittäviä rakennuksia.

Kaavamuutosalueen vieritse kulkee Rahikkatie ja kaavamuutosalue kuuluu osittain Lustilantiehen. Rahikkatie on kantatie 44 Äestä-Kauhajoki kiinteistötunnus 232-895-2-4 ja Lustilantie on risteyksestä itään tielaitoksen hoidossa oleva maantie Kauhajoki-Jalasjärvi kiinteistötunnus 232-895-2-25. Molempia teitä hallinnoi Etelä-Pohjanmaan Ely-keskus.

Muinaismuistot

Alueella ei ole muinaismuistoja.

Luonto

Alueen luontoarvojen arvioinnissa on käytetty keväällä 2008 Suomen Luontotieto Oy:ltä tilattua Kauhajoen kaupungin osayleiskaava-alueen luontoarvojen perusselvitystä. Selvitys on nähty riittävän luontoarvojen arviointiin, koska kaavamuutosalue on asemakaava-alueita, jonka käyttötarkoitus pysyy samana.

Alueella ei esiinny Luonnonsuojelulain (1996/1096) 29 § mukaisia suojeltavia luontotyypppejä, Metsälain (1996/1093, 10§) määrittelemiä erityisen arvokkaita elinympäristöjä eikä Vesilain (2011/587, 2 luku 11 §) tarkoittamia suojeltavia pienvesiä. Perinnemaisemakohteita tai perinnebiotooppeja ei alueilla esiinny. Alueiden kulttuurikasvilajisto on tavanomaista. Alueiden putkilokasvilajistoon ei kuulu vaateliaita tai uhanalaisia lajeja. Alueella ei ole liito-oravan elinympäristöjä eikä muidenkaan Luontodirektiivin liitteen IV lajien esiintymisen kohteilla ole todennäköistä. Lepakkoselvityksessä näiltä alueilta ei tehty lepakkohavaintoja. Asemakaavoitettavat alueet tiivistävät alueen yhdyskuntarakennetta eikä kohteille suunniteltu maankäyttö uhkaa merkittäviä luontoarvoja.

Maanomistus

Kaavahankkeessa tehtävät muutokset kohdistuvat maantietalueelle sekä Kauhajoen kaupungin omistamalle kiinteistölle Kuntapanula 232-405-3-771.

Palvelut

Kaavamuutosalue sijaitsee Panulan teollisuusalueelle johtavassa liittymässä. Liittymästä kulkee liikenne myös Lustilankylään sekä Sahankylään ja Ikkeläjärvelle ja edelleen Jalasjärvelle Ikkeläjärven kautta.

Infrastruktuuri

Ely-keskus on selvittänyt alueen laiteomistajilta alueella kulkevat kaapelit. Elisa on ilmoittanut, että alueella ei kulje heidän kaapeleita, Suupohjan Seutuverkko on antanut arvionsa heidän kaapeleiden siirron kustannuksista ja Telia on antanut oma vastauksensa kaapeleidensa sijainnista. Muiden toimijoiden osalta tietoja ei ole saatavissa.

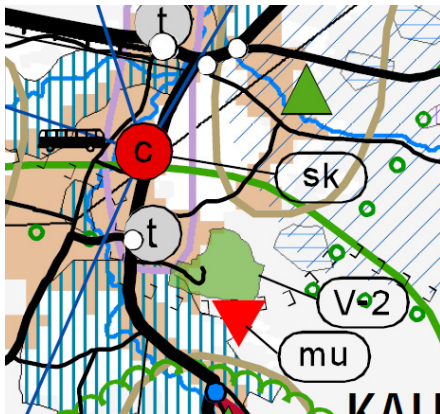
2.3 YMPÄRISTÖN HÄIRIÖTEKIJÄT

Alueella on tavanomaista pienteollisuustoiminnasta aiheutuvaa ympäristöhäiriötä, kuten melua, pölyä, tärinää ja vilkasta liikennettä. Kohde on kantatien ja maantien liittymässä. Elyn selvityksen mukaan kantatien KVL-liikennemäärä oli vuonna 2018 Väyläviraston liikennemääräkartan mukaan 4713 ajon/vrk ja maantien 17109 KVL 1088 ajon/vrk. Kantatien raskaan liikenteen määrä vuonna 2018 oli 375 raskasajon/vrk ja maantien 43 raskasajon/vrk. Vuoden 2019 tietoja ei ole käytettävissä.

3. KAAVOITUSTILANNE JA ALUETTA KOSKEVAT MUUT SUUNNITELMAT JA PÄÄTÖKSET

3.1 KAAVOITUSTILANNE

Maakuntakaava



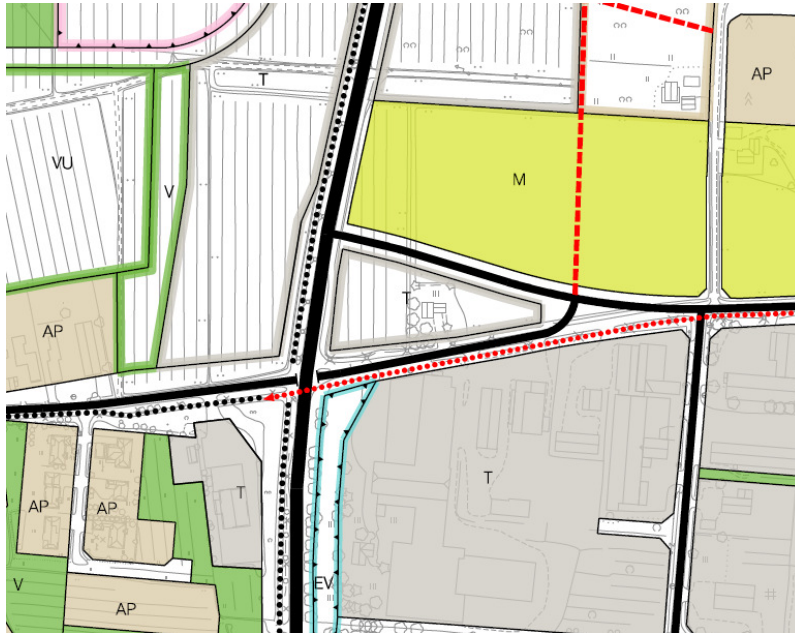
Kuva 2. Ote Etelä-Pohjanmaan maakuntakaavasta (www.eplitto.fi).

Suunnittelualue kuuluu Etelä-Pohjanmaan maakuntaan. Etelä-Pohjanmaan maakuntakaava on vahvistettu ympäristöministeriössä 23.5.2005. Alueella ei ole voimassa oikeusvaikutteista yleiskaavaa, joten maakuntakaava ohjaa suoraan asemakaavoitusta.

Maakuntakaavassa kohde sijoittuu teollisuuden kehittämisen kohdealueelle. Alueen suunnittelumääräyksen mukaan maankäytössä toimitaan kestävän kehityksen periaatteen mukaisesti olemassa olevia alueita laajentaen. Toimintojen sijoittelu on tehtävä siten, että alue- ja yhdyskuntarakenteen kannalta tärkeiden pääteiden liikenneturvallisuus ja toiminnalliset vaatimukset turvataan.

Yleiskaava

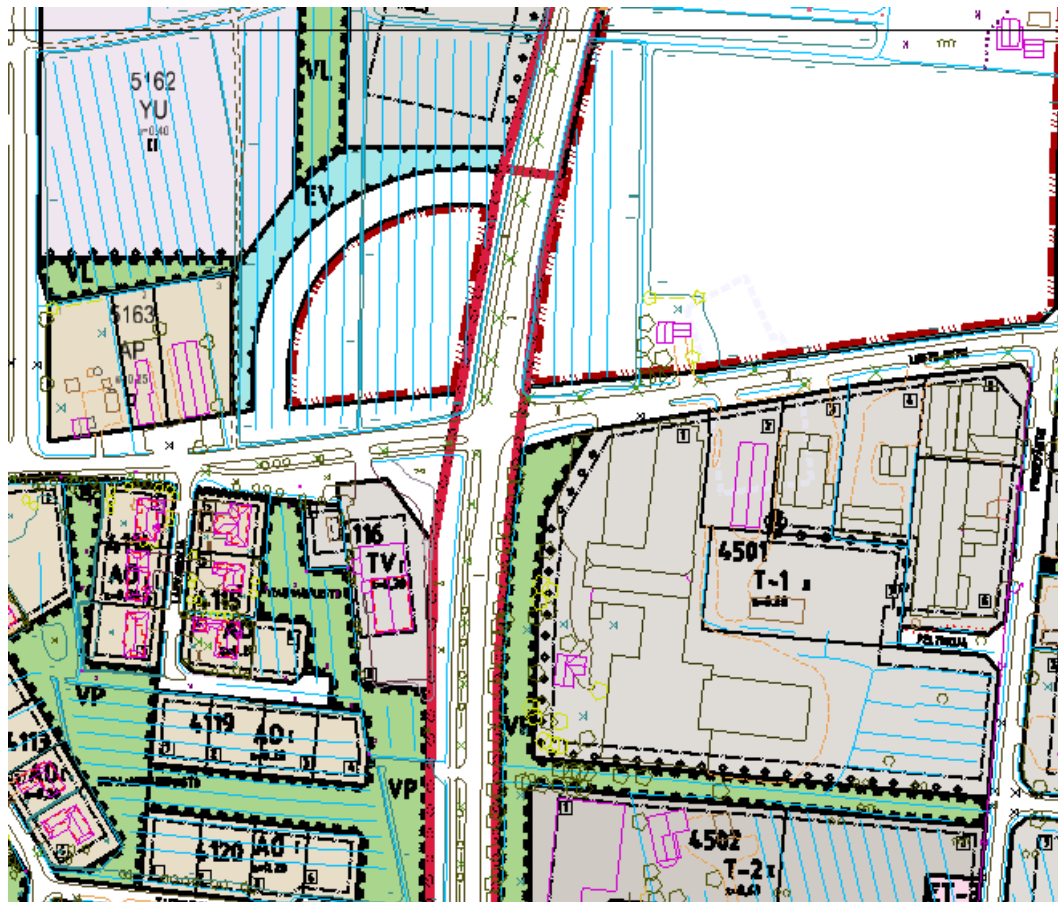
Alueella on voimassa Kauhajoen kaupunginvaltuuston 9.4.2018 hyväksymä keskustan osayleiskaava 2035 kaavakartta. Yleiskaava on ohjeellinen ilman oikeusvaikutuksia. Alueelle on osoitettu tie- ja katualueita sekä EV-alueita. Asemakaavan muutos on yleiskaavan mukainen.



Kuva 2. Ote keskustan osayleiskaavasta

Asemakaava

Alueella on voimassa valtuuston 20.6.2011 hyväksymä asemakaava.



Kuva 3 Alueella on voimassa asemakaava "Keskustaajaman asemakaavan siirto numeeriseen muotoon", joka on astunut voimaan 2.8.2011.

3.2 MUUT SUUNNITELMAT JA PÄÄTÖKSET

Rakennusjärjestys

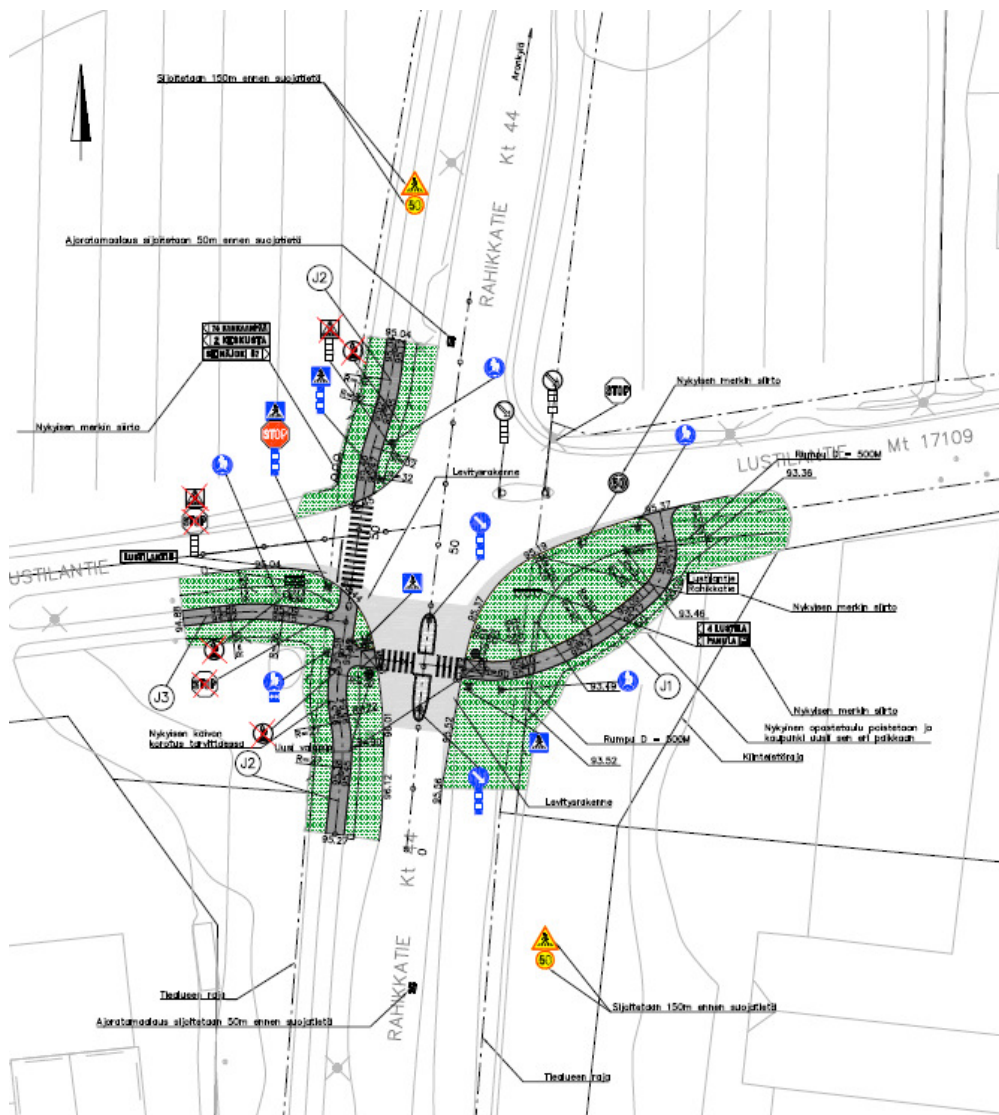
Kaupungin rakennusjärjestys on hyväksytty valtuustossa 18.5.2015.

Pohjakartta

Pohjakartta on hyväksytty 18.6.2003. Pohjakartta ei ole korttelin 6112 osalta ajan tasalla. Maankäyttö- ja rakennuslain 54 a § 3 momentin mukaan ” Vähäinen asemakaavan muutos voidaan kuitenkin hyväksyä pohjakartan vanhentuneisuudesta huolimatta, jollei muutos olennaisesti vaikuta alueen tai sen lähiympäristön kaavoitukseen”.

Saarekkeellisen Rahikkatien kv-väylän ylityksen suunnitelma

Etelä-Pohjanmaan Ely-keskus on laatinut suunnitelman saarekkeellisen kv-väylän toteutuksesta Rahikkatien ja Lustilantien risteyksessä.



Kuva 4 Kuva yllä: Etelä-Pohjanmaan Ely-keskuksen laatima Lustilantien risteuksen ja Rahikkatien kv-ylityksen toteutuksen rakennussuunnitelma.

3.3 SUOJELUALUEET JA VALTAKUNNALLISESTI MERKITTÄVÄT ALUEET

Kaava-alueella tai sen lähistöllä ei ole perustettuja luonnonsuojelualueita tai alueita, jotka ovat Natura – 2000 suojeluohjelmassa mukana. Kaava-alue ei kuulu valtakunnallisesti arvokkaisiin maisema- tai kulttuuriympäristön alueisiin.

4. YHTEENVETO KAAVOITUKSEN ERI VAIHEISTA JA OSALLISTUMISESTA

4.1 Kaavan eri vaiheet ja mahdollisuus vuorovaikutukseen

Kaavaprosessissa, mm. tiedottamisessa ja osallisten kuulemisessa noudatetaan maankäyttö- ja rakennuslakia ja –asetusta. Osallisia ovat MRL:n mukaan alueen maanomistajat, naapurit ja ne, joiden asumiseen, työntekoon tai muihin oloihin kaava saattaa huomattavasti vaikuttaa sekä viranomaiset ja yhteisöt, joiden toimialaa suunnittelussa käsitellään.

Kaavoituspäätös	Kaupunginhallituksen päätös kaavan laatimisesta 28.10.2019 § 186
Kaavoituspäätöksestä tiedottaminen	- Kaupunginhallituksen kaavoituspäätöksestä tiedottaminen 6.3.2020 Kauhajoki -lehdessä.
Osallistumis- ja arviointisuunnitelma	- Nähtävillä teknisen lautakunnan päätöksen mukaisesti 13.3.2020 alkaen - Maanomistajille ja lähialueen kiinteistön omistajille sekä seuraaville osallisille / viranomaisille <ul style="list-style-type: none"> - Etelä-Pohjanmaan liitto - Etelä-Pohjanmaan pelastuslaitos - LLKY/Ympäristöpalvelut - Caruna Oy - Kauhajoen lämpöhuolto Oy - Kauhajoen vesihuolto Oy - Telia Finland Oyj - Suupohjan seutuverkko Oy - Anvia / Elisa - DNA ilmoitetaan asemakaavan vireille tulosta kirjeitse, liitteenä OAS ja kaavaluonnos/osoite kaupungin Internet-sivuille. - Osallisilla on mahdollisuus esittää mielipiteensä osallistumis- ja arviointisuunnitelman sisällöstä. - Lausuntopyynnöt lähetetään viranomaisille ja yhteisöille, joiden toimialaan kaava-alue kuuluu.
Kaavaluonnos	- Teknisen lautakunnan käsittely 10.3.2020 - Osallisilla on mahdollisuus esittää mielipiteensä. - Luonnos nähtävillä 13.-30.3.2020
Kaavaehdotuksen käsittelyt	- Teknisen lautakunnan käsittely 5.5.2020 - Kaupunginhallituksen käsittely 12.5.2020 - Osallisilla on mahdollisuus esittää mielipiteensä kaavaehdotuksesta.
Kaavaehdotus nähtävillä	Ehdotus on julkisesti nähtävillä kaupunginhallituksen päätöksen mukaisesti 14 päivää, 20.5.-4.6.2020 Yllä lueteltuja viranomaisia ja maanomistajia on tiedotettu ehdotuksen nähtävillä olosta.

Kaavan hyväksyminen	Kaupunginhallituksen käsittely nn.nn.2020
---------------------	---

4.2 Kaavan vireille tulon jälkeen esitetyt huomautukset / kirjalliset kannanotot

Naapureista Kiinteistö Oy Kauhajoen Kulma on jättänyt kaavaluonnoksesta seuraavan huomautuksen/kannanoton:

” Panulan teollisuusalueen yritysten laaja ja yhteinen tahtotila Lustilantien ja Rahikkatien risteysalueen liikenneturvallisuuden parantamiseksi ja liikenteen sujuvoittamiseksi on kiertoliittymä. Maassamme on lukuisia esimerkkejä valta- ja kantatietasoisten liikenneväylien risteyksistä, joissa on menestyksellä käytetty kiertoliittymää. Samoin liikenneturvallisuuden mallimaassa Ruotsissa käytetään kiertoliittymiä laajalti. Kiertoliittymä leikkaisi pois Rahikkatiellä esiintyvät huomattavat ylinopeudet. Saarekkeen vaarana on kevyelle liikenteelle tuleva petollinen turvallisuudentunne. Pienten lasten on vaikea arvioida lähestyvien autojen todellista nopeutta, jolloin syntyy suuri onnettomuusvaara.

Mikäli jostain syystä Lustilantien ja Rahikkatien risteysalueelle ei voida kiertoliittymää rakentaa, niin ainakin tulee ehdottomasti huolehtia raskaiden ajoneuvoyhdistelmien kääntömahdollisuuden säilyttäminen myös Rahikkatietä etelän suuntaan. Saarekkeen leveys ja etäisyys risteyksestä tulee olla sellainen, että myös raskailla ajoneuvoyhdistelmillä voidaan liikennöidä risteyksessä sujuvasti ja turvallisesti kaikkiin suuntiin. Kuljetusten sujuminen on kaikille alueen yrityksille tärkeää.

Toivomme, että asian toteutuksessa otetaan huomioon nämä näkemykset.”

Vastine Kiinteistö Oy Kauhajoen Kulmalle:

Kaavamuutoksen alueella tien ylläpitäjä on Etelä-Pohjanmaan Ely-keskus. Tämä kaavamuutos -hanke on virinnyt siitä, kun Ely-keskus on tehnyt rakennussuunnitelman risteysalueen turvallisuuden parantamiseksi erityisesti kevyen liikenteen osalta. Elyn:n suunnittelema ratkaisu ei mahdu täysin nykyiselle tiealueelle vaan kaavamuutoksella pyritään osoittamaan risteysalueelle lisätilaa kaakkoiskulmasta. Ko. alue on voimassa olevan asemakaavan mukaan puistoaluetta.

Neuvotteluissa Kauhajoen kaupungin kanssa Ely-keskus on ilmoittanut, että alueelle ei tulla lähitulevaisuudessa Elyn toimesta rakentamaan kiertoliittymää, joten kaavahankkeen tavoitteena ei voi olla kiertoliittymän toteutus. Esitetty kaavamuutos ei kuitenkaan ratkaisuna sulje pois kiertoliittymän toteuttamisen mahdollisuutta myöhemmin.

Viranomaisyhteistyö:

Lausunnot ja vastineet osallistumis- ja arviointisuunnitelmasta sekä kaavahankkeesta		
	Lausunto	Vastine
Etelä-Pohjanmaan liitto	Ei lausuntoa	
Etelä-Pohjanmaan pelastuslaitos	Esitettyyn kaavaluonnokseen nähden ei ole huomautettavaa.	
LLKY Ympäristöpalvelut	Ei katso tarpeelliseksi lausua.	
Caruna	Alueella ei sijaitse Caruna Oy:n sähköverkkoa. Kaavalla ei ole vaikutusta sähkö-	

	köjakuun.	
DNA	DNA:lla ei mene tällä reitillä kaapeleita. Lisätarpeita ei myöskään ole.	
Telia Finland	Teliällä tietoliikennekaapeleita suunnitellulla asemakaavan muutosehdotuksen alueella. Kaapeleiden siirto ja suojaus on huomioitava mahdollisten maanrakennustöiden yhteydessä, siirto ja suojaustarpeista oltava yhteydessä Teliaan osoitteeseen production-desk@teliacompany.com hyvissä ajoin ennen mahdollisten maanrakennustöiden alkua. Siirto ja suojauskustannukset kuuluvat lähtökohtaisesti tilaajan maksettavaksi. Kaapelikartat ja -näytöt voitte pyytää www.verkkoselvitys.fi kautta.	Kaavoittaja on pyytänyt Telialta lisäselvitystä, koska lausunto ei täysin vastaa Elyn rakennussuunnitelman laadinnan yhteydessä saamaa vastausta. Lisäselvityksessä on vastattu, että Elyn kanssa on aikanaan katsasteltu ja todettu, että infra voi jäädä paikalleen kun on suojausputkessa. Mikäli kuitenkin huomataan työn yhteydessä, että siirto-, suojaustarpeita niin silloin yhteys Teliaa ja heidän sopimusurakoitsija käy paikalla.
Kauhajoen Vesihuolto Oy	Kauhajoen Vesihuolto Oy:n mielestä kaavamuutoksessa on otettava huomioon alustavissa suunnitelmissa oleva runkovesijohdon (M400) tuleva sijoittuminen risteysalueelle! Lisäksi Kauhajoen Vesihuolto Oy huomauttaa että ”olemassa olevien vesijohdosten ja viemäreiden sijainnista löytyy tieto helposti kaupungintalon kolmannesta kerroksesta niin halutessa.”	Kaavaluonnos on laadittu niillä tiedoilla, jotka Etelä-Pohjanmaan Ely-keskuksella on ollut käytävissä toteutussuunnitelmaa laadittaessa. Kaavamuutos kohdistuu vain punaisella pistekatkoviivalla rajattuun alueeseen. Vesihuollon lausunnon mukaan tuolle alueelle ei ole kaavaluonnosta näytteille asetettaessa kohdistunut heidän olemassa olevia vesijohtoja. Kaavaluonnoksen nähtäville oloaikana Kauhajoen Vesihuolto on esittänyt Kauhajoen kaupungin kunnossapitopäällikölle suunnitelman M400 johdon toteuttamisesta. Suunniteltu johto korvaisi Rahikkatien länsireunassa menevän vesijohdon. Suunnitelmassa vesijohtolinja oli suunniteltu kulkemaan erään Keskipanulantien varressa olevan asemakaavan mukaisen tyhjän tontin rakennusalan poikki. Kaupunki ei voi sallia runkovesijohdon sijoittamista asemakaavan mukaisen tontin rakennusosalalle. Rakennusalan länsipuolella on isojen koivujen rivi etelä-pohjoissuunnassa ja rakennuspaikan ja Rahikkatien välissä on olemassa olevat, joskin jo heikkokuntoiset, rakennukset. Ko.rakennukset ovat teialueessa ns. kiinni. Asemakaavan mukaan tuo alue on viheraluetta. Suunnitelmaa tarkasteltaessa on parhaana vaihtoehtona nähty M400 putken vieminen Rahikkatien itälaitaan VP-alueelle. Tällöin vesijohto joudutaan viemään

		<p>joko kaavamuutosalueen läpi.</p> <p>Kauhajoen kaupungilla on myös viemäri linja, joka tällä hetkellä päättyy kaavamuutosalueen eteläreunaan Rahikkatien varressa, mutta jota on tarkoitus jatkaa kohti Aronkylää.</p> <p>Näiden linjojen toteutuksen tapa (tarkka sijainti, mahdolliset muutokset nyt olemassa oleviin suunnitelmiin) kaavamuutosalueella tulee päättää Ely:n tarkemmassa suunnittelussa. Kauhajoen Vesihuolto Oy:tä neuvotaan olemaan yhteydessä hankkeestaan Etelä-Pohjanmaan Ely-keskukseen. Kauhajoen kaupunki ei asemakaavalla sido tulevan johdon sijoituspaikkaa.</p>
--	--	---

Yhteenvedo kaavaan tehdyistä muutoksista kaavaluonnoksen nähtävillä olon jälkeen:

Asemakaavaluonnoksen karttaan ei ole tehty sisällöllisiä muutoksia.

Kaavaselosteeseen on tehty muutoksia kohtaan kaavamuutoksen vaikutuksen liikenneturvallisuuteen sekä lisätty saatujen kannanottojen lausuntojen sisältö kaavaselosteeseen.

5. ASEMAKAAVAN KUVAUS

5.1 ALUEVARAUKSET

Kaavamuutoksella VP alue pienenee 1083 m². Kaavamuutosalueella ko. VP- alue muuttuu kokonaisuudessaan katualueeksi.

Kaavamuutoksessa on seuraavat aluevaraukset:

Aluevaraus; kortteli-, tie- tai puistoalue	Vanha pinta-ala muutettavassa asemakaavassa	Pinta-ala m ²	Rakennusoikeus	Tontteja kpl
VP	1083	0	0	0
Katualue	1167	2250	0	0
Yhteensä		2250	0	0

5.2 KAAVAMÄÄRÄYKSET

Kaavaluonnos sisältää seuraavia määräyksiä, jotka vastaavat asemakaavassa ”Keskustaajaman asemakaavan siirto numeeriseen muotoon” käytettyjä kaavamääräyksiä:

Kaavamuutoksen jälkeen alue on kokonaisuudessaan katualuetta.

6. KAAVAN VAIKUTUKSET

Vaikutukset on arvioitu kaavoitukselle tavanomaisella tarkkuudella. Arviointi on ollut osa kaavan laadintaa ja vaikutusten arviointia on tehty kaavoituksen eri vaiheissa. Vaikutusten arvioinnissa on tarkoitus tunnistaa merkittävät vaikutukset.

Asemakaavan vaikutukset on arvioitu kaupungin omana työnä. Vaikutusten arviointia ovat osaltaan viranomaisten lausunnot ja muitten osallisten kannanotot.

VAIKUTUKSET ALUE- JA YHDYSKUNTARAKENTEeseen JA PALVELUIDEN SAAVUTETTAVUUTEEN

Kaavamuutos tukee olemassa olevien palvelujen toimintaa. Alue sijaitsee Panulan teollisuusalueen palvelujen äärellä. Kaavamuutos parantaa kevyen liikenteen turvallisuutta risteysalueella. Kaavan toteutuessa vaikutukset alue- ja yhdyskuntarakenteeseen ovat myönteisiä.

VAIKUTUKSET LIIKENTEeseen

Kaavamuutos ei vaikuta alueen rakennusoikeuteen, mutta parantaa kevyen liikenteen turvallisuutta Rahikkatien ja Lustilantien risteyksessä leventämällä Rahikkatietä risteysalueella ja siirtämällä kevyen liikenteen ylityksen risteuksen eteläpuolelle. Ylitykseen rakennetaan saarekkeellinen suojatie. Nykyisiä kevyen liikenteen väyliä linjataan uudelleen risteysalueen läheisyydessä. Nämä uudelleen linjaukset voimassa olevan asemakaavan mukaiselle katu- ja tiealueelle. Elyn rakennussuunnitelmaan liittyy Rahikkatien nopeusrajoituksen laskeminen kuudestakymmenestä kilometristä tunnissa viiteen kymmeneen kilometriin tunnissa ko. risteysalueella. Kuvassa 4 on Elyn suunnitelma kevyen liikenteen saarekkeellisen ylityksen toteutuksesta sekä kaavamuutosalueelle rakennettavan kevyen liikenteen väylän toteutuksesta.

VAIKUTUKSET KAUPUNKIKUVAAN, MAISEMAAN, KULTTUURIPERINTÖÖN JA RAKENNETTUUN YMPÄRISTÖÖN

Alueella ei ole esihistoriallisen eikä historiallisen ajan muinaismuistoja eikä kulttuurihistoriallisesti tai kaupunkikuvallisesti merkittäviä rakennuksia. Kaavalla ei ole vaikutuksia arkeologiseen kulttuuriympäristöön, muuhun kulttuuriperintöön eikä rakennettuun ympäristöön.

VAIKUTUKSET LUONTOON, KASVI- JA ELÄINLAJEIHIN JA LUONNON MONIMUOTOISUUTEEN

Luontoon, kasvi- ja eläinlajeihin ja luonnon monimuotoisuuteen ei ole erityisiä haitallisia vaikutuksia.

VAIKUTUKSET LUONNONVAROIHIN SEKÄ MAA- JA KALLIOPERÄÄN JA VETEEN.

Luonnonvaroihin sekä maa- ja kallioperään ja veteen ei ole erityisiä haitallisia vaikutuksia.

VAIKUTUKSET ILMAN LAATUUN JA PÄÄSTÖIHIN

Ilman laatuun tai päästöihin ei ole erityisiä haitallisia vaikutuksia.

TALOUDELLISET VAIKUTUKSET

Kaavamuutos nojaa pääasiassa nykyiseen infrastruktuuriin. Maankäyttö säilyy tehokkaana.

VAIKUTUKSET IHMISTEN OLOIHIN, ELINYMPÄRISTÖÖN JA VIRKISTYKSEEN.

Turvallisempi saarekkeellinen Rahikkatien ylitys kevyen liikenteelle kuljettaessa keskustasta Panulan teollisuusalueen suuntaan parantaa teollisuusalueen työpaikkojen sekä Lustilan ja Sahankylän suunnan asukkaiden kävely- ja pyöräily yhteyden keskustan suuntaan.

7. ASEMAKAAVAN TOTETUTUS

7.1 TOTEUTUSTA OHJAAVAT JA HAVAINNOLLISTAVAT SUUNNITELMAT

Alueelle ei tulla laatimaan tarkempia rakentamistapaohjeita.

7.2 TOTEUTTAMINEN

Etelä-Pohjanmaan Ely-keskus on varautunut toteuttamaan saarekkeellisen kevyen liikenteen ylityksen Rahikkatielle maastokaudella 2020.

Asemakaavan toteuttamista valvoo Kauhajoen rakennusvalvonta ja teknisten palvelujen toimiala.